



中華飛羽 3

2002

中華民國野鳥學會
WILD BIRD FEDERATION TAIWAN

第十五卷 第三期

總號 163 期

ISSN 1021-9935

地址：110 台北市永吉路 30 巷 119 弄 34 號 1F

電話：02-87874551

傳真：02-87874547



- ◆ 『反湖山水庫』特別報導
- ◆ 2003 年台灣野鳥月曆徵稿
- ◆ 2001 年台灣島八色鳥分布調查結果

國內郵資已付
台北郵局
台北第 26 支局
北台字第 5971 號
雜誌
無法投遞時請退回

特·別·報·導	3	搶救雲林縣最後一片淨土	反湖山水庫行動陣線
	4	湖山水庫環評缺失：搶救淨土篇	潘是輝
	5	湖山水庫環評缺失：文化遺址篇	潘是輝
	6	回應「回應『湖山水庫波及梅林遺址』」	潘是輝
	7	反對興建湖山水庫的十大理由	潘是輝
	8	水庫八色鳥區域 + 連署表	
保·育·專·欄	9	2001 年台灣島八色鳥分布調查結果	林瑞興
野·鳥·天·地	10	如何選購優質望遠鏡〔下〕	金 人
新·詩·創·作	14	千足鳥	謝碧修
	14	黑面舞曲	吳添地
名·家·開·講	15	一隻鳥類標本的訊息	顏重威
	16	話標本	馮 雙
鳥·種·紀·錄	19	東方白鸛	洪福龍
	19	褐色柳鶯	郁泓智
鳥·況·報·導	20	2002 年 1 月台灣地區鳥況	方偉宏
	22	2002 年 1 月鳥況總表	方偉宏
	23	鳥況焦點 Foucs	方偉宏
會·務·報·告	26	各鳥會 91 年貳月會務綜合報告	
廣·告	32	中華鳥會 — 2003 年台灣野鳥月曆公開徵稿	

封面繪圖【竹筏游瀉湖】..... 張振松

發行人 沈振中
 名譽理事長 郭達仁 陳葉旺 陳擎霞 劉小如 郭承裕
 理事長 廖世卿
 常務理事 廖世卿 楊懿如 李平蕙 曾國藩 程建中
 劉小如 方偉宏
 理事 林憲文 王克孝 徐慶勳 張壽華 余遠猛
 洪金德 郭承裕 沈錦豐 黃明哲 邱南安
 余楊新化 蔡美滿 余維道 黃麟麟
 常務監事 曾美麗
 監事 歐瑞輝 林金雄 張惠珠 郭東輝 鄧振明
 蕭恩沛
 編輯 劉雲珍
 發行部 黃明璇 羅玉滿 賴柏欣
 敦厚里義工媽媽群

地 址：110 台北市永吉路 30 巷 119 弄 34 號 1F
 電 話：02-87874551 傳 真：02-87874547
 捐款劃撥帳號：
 中華民國野鳥學會保育專戶 12677895
 中華民國野鳥學會水雉基金專戶 19086046
 中華民國野鳥學會蘭嶼角鴉專戶 19176203
 網址：<http://bird.org.tw>
 保育組組長 黃明璇 csv@bird.org.tw
 國際事務組 賴柏欣 csv2@bird.org.tw
 教育推廣組 劉雲珍 edu@bird.org.tw
 會 計 羅玉滿 admi@bird.org.tw

承 印：伯驊印刷有限公司
 地 址：台北市士林區社子街 98 巷 8 號 2F 之 2
 電 話：02-28162573 ~ 4
 法律顧問：葉天豆顧問
 電 話：03-5227601
 本刊物、圖均有著作權，如要轉載，須徵求原作者同意
 歡迎投稿，來稿請用 word 檔投遞
 行政院新聞局出版事業登記證局版北市誌字第九〇四號
 1988 年 9 月 1 日創刊

【凡以個人名義投稿於中華飛羽之文章，純屬個人言論，並不代表中華民國野鳥會之立場】

一社團法人中華民國野鳥學會一



搶救

雲林縣最後一片淨土

文／反湖山水庫行動陣線

湖山水庫集水區及周圍是行政院農委會補助出版的「台灣重要野鳥棲地手冊」中提及 A1 級重要野鳥棲地之一 (TW017、湖本、八色鳥、2200 公頃)，並已經國際鳥盟 (BirdLife) 勘查確定，更是僅有雲林殘存兩塊原始林之一 (一塊在古坑石壁，但已決定要開發)；若還執意要興建湖山水庫，將使這塊雲林縣最後一塊原始林面臨殘缺的命運。許多珍貴鳥類包括大冠鷲、翠翼鳩、台灣松雀鷹、鳳頭蒼鷹、紅頭綠鳩、黃嘴角鴉、鶇鷓等 (白尾鴉、鉛色水鶇、畫眉、紅尾伯勞) 均在湖山水庫集水區內觀察到。

湖山水庫區豐富的動植物資源，也已有詳細的紀錄

- 1 在鳥會團體及地方獵人口述紀錄中，尚有多種環評定稿之保育類未被提及：瀕臨絕種的有藍腹鷓、朱鷓；珍貴稀有的有赤腹鷹、灰面鷲、褐鷹鴉、領角鴉、台灣藍鷓、黃山雀和八色鳥；其他應予保育的尚有深山竹雞、青背山雀、紅山椒、台灣紫嘯鸚等 24 種。環評中僅在水庫區於 82-84 年間共調查 12 次，在調查人力及時間嚴重不足的同時，能記錄到像上述 10 多種珍貴稀有保育類，更顯示該區有數倍於調查資料的珍稀鳥種。
- 2 根據 90 年 12 月出版農委會阿里山事業區第 61-73 林班八色鳥族群分布調查一書中顯示：湖山水庫區域 (71-73 林班地) 八色鳥平均發現隻數 (4781-4782-4854) 和湖本一樣高，為世界八色鳥分布密度最高之區域。而環評紀錄中，並未提及有八色鳥等鳥種 (該書中尚有藍腹鷓、朱鷓、竹鳥、深山竹雞、台灣紫嘯鸚、蓬萊草蜥、古氏草蜥、台灣滑蜥、龜殼花、錦蛇、斯文豪氏遊蛇、食蟹猴、白鼻心、莫氏樹蛙、貢德氏赤蛙和史丹吉氏小雨蛙等保育類未被環評中提及)。而且兩棲類、哺乳類、鳥類、爬蟲類等都有相同的情形發生。

以下列表詳數湖山水庫環評缺失

- 3 (89)環署綜字第〇〇二六八二一號雲林縣湖山、湖南水庫計畫環境影響評估報告書審查結論及環境影響評估報告書摘要公告事項第八條指出：水庫將來不應發展觀光遊憩活動，但本區在雲林生態環境中可列為敏感區，在規劃書中反以發展觀光為導向，此舉將直接破壞當地生態棲地。
- 4 斗六林內具有中海拔特色的鳥類資源 (特生中心報告 2001)，是因為古坑、斗六、林內形成一綠色廊道，湖山水庫的開發期間將造成南北生物廊道斷絕。

調查單位	湖山湖南水庫環評結果	農委會阿里山事業區第 61-73 林班八色鳥族群分布調查
瀕臨絕種	???	藍腹鷓、朱鷓
珍貴稀有	大冠鷲、翠翼鳩、台灣松雀鷹、鳳頭蒼鷹、紅頭綠鳩、黃嘴角鴉、鶇鷓、畫眉、食蛇龜、台灣獼猴、褐樹蛙、虎皮蛙、黑蒙西氏小雨蛙、鱸鰻	大冠鷲、翠翼鳩、台灣松雀鷹、鳳頭蒼鷹、赤腹鷹、黃嘴角鴉、領角鴉、八色鳥、竹鳥、蓬萊草蜥、古氏草蜥、台灣滑蜥、龜殼花、錦蛇、斯文豪氏遊蛇、食蟹猴、白鼻心、莫氏樹蛙、貢德氏赤蛙、黑蒙西氏小雨蛙、史丹吉氏小雨蛙、台灣獼猴
其他應予保育	白尾鴉、鉛色水鶇、紅尾伯勞	白尾鴉、紅尾伯勞、紅山椒、深山竹雞、台灣紫嘯鸚
建議施予措施	1 階段性進水，鳥自己會飛走，兩棲爬行類自己會爬走。 2、施工廢水會使低溫魚種台灣鏢額魚、台灣馬口魚往上移棲。 3、流量改變對水中生物影響並不顯著。	儘可能維護本區棲地及其品質，在水庫施工中及完工後，應設法降低工程本身的影響，並及早評估完工後，是否會有大量人員或遊客進入及其因應之道。另地景的改變對當地生態的衝擊，水庫是否會阻隔南北兩端生物的移動等疑問，均應加以審慎評估並研擬對策。在竹林經濟產值日益降低情況下，是否可能經由適當的規劃，進行生態系復原的工作，以進一步改善本地棲地品質、增進生物多樣性。
地震崩堤時	1、水可順溪流出，斗六不受影響。 2、壩體不蓋在地震線上。	

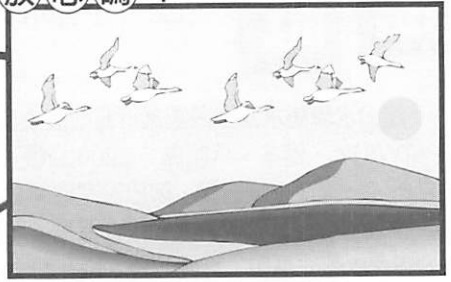
故，建議相關單位：
湖山水庫案，應先重做
環境影響評估。



這樣的環評！蓋湖山水庫你放心嗎？

—湖山水庫環評缺失—

搶救淨土篇



文／潘是輝《關懷斗六鄉土反湖山水庫行動陣線召集人》

在阿里山事業區第六十一至七十三林班地這片廣達二千公頃公有地加上一百零六公頃私有地的森林，是雲林縣目前殘存的兩塊原始林之一。（一塊在古坑石壁，但已決定要開發）其中的第七十一、七十二、七十三林班地剛好就是湖山水庫的集水區。這塊區域週遭包括湖山水庫集水區及周圍是行政院農委會補助出版的台灣重要野鳥棲地手冊中提及 A1 級重要野鳥棲地之一（TW017、湖本、八色鳥、2200 公頃），並已經世界鳥盟（BIRD LIFE）勘查確定。然而粗略的《湖山水庫環境影響評估》107 頁提及：本開發區並非位於中央主管機關公告之野生動物重要棲息環境，且無原始林存在。根本就是在說謊！

本區的地理位置位於古坑、斗六、林內間，剛好形成一綠色廊道，根據特有生物保護中心二〇〇一年的調查是具有中海拔特色的鳥類資源，湖山水庫的開發期間將造成廊道斷絕，連帶引發生物浩劫。本區在雲林生態環境中已被列為敏感區，在湖山水庫規劃書中反以發展觀光為導向，此舉將更直接地破壞當地珍貴的生態棲地。

另根據九十年十二月出版農委會阿里山事業區第六十一至七十三林班八色鳥族群分布調查一書中顯示：湖山水庫區域（71-73 林班地）八色鳥平均發現隻數（4781-4782-4854）和湖本一樣高，為世界八色鳥分布密度最高之區域。而湖山水庫環評紀錄中，竟未提及有八色鳥等保育類鳥種。該分布調查書尚指出有藍腹鷓、朱鷓、竹鳥、深山竹雞、台灣紫嘯鷓、蓬萊草蜥、古氏草蜥、台灣滑蜥、龜殼花、錦蛇、斯文豪氏遊蛇、食蟹獾、白鼻心、



莫氏樹蛙、貢德氏赤蛙和史丹吉氏小雨蛙等保育類動物，這些在湖山水庫環評均未被提及。而且兩棲類、哺乳類、鳥類、爬蟲類等都有相同的情形發生。可見湖山水庫環評粗劣程度！

若經濟部水資局還執意要興建湖山水庫，將使這塊雲林縣最後一塊原始林面臨殘缺的命運。許多珍貴鳥類包括大冠鷲、翠翼鳩、台灣松雀鷹、鳳頭蒼鷹、紅頭綠鳩、黃嘴角鴉、鸛鶴等（白尾鳩、鉛色水鴨、畫眉、紅尾伯勞）這些在湖山水庫集水區內觀察到珍貴稀有鳥類，將面臨生存環境浩劫。

此外水庫區僅在八十二年及八十四年間共調查十二次，在調查人力及時間嚴重不足的同時，能紀錄到十多種珍貴稀有保育類，更顯示該區有數倍於調查資料的珍稀鳥種。在鳥會團體及地方獵人口述紀錄中，尚有多種保育類未被提及：瀕臨絕種的有-藍腹鷓、朱鷓；珍貴稀有的有-赤腹鷹、灰面鷲、褐鷹鴉、領角鴉、台灣藍鵲、黃山雀和八色鳥；其他應予保育的尚有-深山竹雞、青背山雀、紅山椒、台灣紫嘯鷓等二十四種之多。

是以我們呼籲：

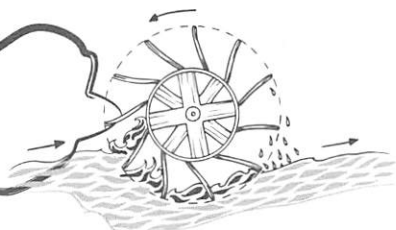
- 1 若農委會或雲林縣政府想因此走上國際法庭，要再重演一次犀牛角或殺虎事件，將會弄到國際形象再次破裂，引起國際制裁。
- 2 行政院農委會召開八色鳥重要棲息地會議，將該區列為重點區。
- 3 林務局提供土地作為劃設八色鳥重要棲息地，包含水庫區。



這樣的環評！蓋湖山水庫你放心嗎？

—湖山水庫環評缺失—

文化遺址篇



文／潘是輝《關懷斗六鄉土反湖山水庫行動陣線召集人》

在雲林縣東部斗六丘陵上，為因應雲林離島工業區及其他工業區之用水等大量需求，台灣省水利局擬結合集集攔河堰等多項供水計畫，在雲林縣北港溪上游梅林溪的發源處，進行湖山水庫的開發。湖山水庫因為有三座大壩，所以曾被指稱為湖山、湖南二座水庫。不過近來已專以「湖山水庫」來指稱此重大工程。

台灣省水利局規劃總隊曾在二〇〇〇年三月所完成的《雲林縣湖山、湖南水庫環境影響評估報告書（定稿本）》，於「文化類環境」段，列有「史蹟遺址」一項。其中對梅林遺址的描述，僅止於將《第二高速公路後續計畫規劃路線沿線文化遺址調查評估報告》的初步調查內容簡要摘錄，將梅林遺址簡略的認為僅是二件考古石器出土的孤立地點，並無再進行任何以湖山水庫為中心的文化環境影響評估調查；不過比較令人費解的是，在還沒有科學儀器判斷年代之前，竟隨意加上所屬文化為新石器時代晚期文化與推估年代約3000~2000B.P.的登錄，這與後來中央研究院歷史語言研究所考古組劉益昌在一九九九年八月起進一步對梅林遺址展開遺址內涵與範圍研究，編寫成《斗六梅林遺址內涵與範圍研究》一書，所認為的約3500~4000B.P.，年代差距甚大。是否有意圖減低遺址重要性而圖求蒙混過關的情形不得而知！

而且這樣的內容甚至與一九九四年的《雲林縣湖山、湖南水庫環境影響評估報告書（初稿）》，內容一模一樣，連錯字都沒改！湖山水庫環評報告不管是初稿或定稿本，都將梅林遺址發現位置由水庫洩洪道會直接影響到的「斗六市梅林里」誤植為「林內鄉湖本村」，這已涉及到誤導資料迴護水庫環評的粗劣舉動了！看到這樣的情形實在讓我們相當心痛！

在一九九四年湖山水庫環評初稿到二〇〇〇年湖山水庫環評要定稿前，「梅林遺址」不是沒有資料可查；相反的位於水庫開發區的「梅林遺址」因為梅林社區推動社區總體營造的緣由，「梅林遺址」已由在一九八〇年代以前完全不見一般考古遺址資料的史前遺址，突然在一九九〇年代短短幾年內，陸續完成了二份實地挖掘報告，並一躍而成中部地區具有重要地位的考古遺址。在這幾年有關「梅林遺址」的資料陸續有臧振華等，《台閩地區考古遺址：彰化縣、雲林縣、嘉義縣、嘉義市》（在一九九五年十月，由內政部委託中央研究院歷史語言研究所執行的「台閩地區考古遺址普查研究計畫」已陸續完成出版）；何傳坤、劉克竑，《第二高速公路後續計畫雲林嘉義段 C344Z 標梅林遺址探勘與試掘報告》（中華工程股份有限公司委託自然科學博物館之計畫報告，一九九九年十二月）；及劉益昌《斗六梅林遺址內涵與範圍研究》（雲林縣政府委託雲林科技大學文化資產維護研究所，二〇〇〇年六月）等等針對梅林遺址所做的具學術性的詳細調查報告。這些調查報告都是政府單位委託目前台灣頂尖考古學者製作的正式研究報告，而且這些報告累積的研究成果認為梅林遺址是一具有明顯文化層、面積至少廣達二十萬平方公尺以上、遺址區保持完整、出土遺物相當豐富的重要史前考古遺址，並隨著嚴謹的發掘取樣以及碳十四年代的科學判定，梅林遺址也是以新石器時代中期細繩紋陶文化為主，而年代稍微偏晚正呈朝向下一階段文化發展的趨勢，是研究新石器時代中期演變至新石器時代晚期的重要史前考古遺址，在台灣史前考古遺址的地位上具舉足輕重的角色。湖山水庫的相關規劃單位都沒看到嗎？

湖山水庫可說是近年來對雲林縣山區影響最為重大的「重大工程」，對文化環境的環境影響評估竟如此粗劣，這樣的文化環評如何讓文化界的人士放心！ 【本文已發表於自由時報十一版自由廣場 2002/2/17】



回

應

「回應『湖山水庫波及梅林遺址』」

文／潘是輝《關懷斗六鄉土反湖山水庫行動陣線召集人》

自「湖山水庫波及梅林遺址」於自由廣場發表後（二月十七日）陸續接到一些回響；其中由湖山水庫規劃團隊所回應的「回應『湖山水庫波及梅林遺址』」一文已由水利處中區水資源局計劃課長洪益發領銜發表（二月十九日，自由廣場）。該文聲稱本人前文「文中部分論點有再討論之空間」，但其文中以的說明方式似乎語焉不詳，尚有部分論點並未清楚交代，是以特撰此文以為回應。

先就《雲林縣湖山、湖南水庫環經影響評估報告書》中「史跡遺址」類的內容來看。該文聲稱環評報告初稿經過審議再補充修正；然我們細讀這段，初稿本在一六九頁至一七二頁、定稿本在一二六頁至一二九頁，裏面的內容除了前言簡單敘述了審議過程、圖幅編號稍微修改次序外，可說是一字不改。就我前文所說，連錯字都沒改！不管是初稿本或定稿本，都將梅林遺址發現位置由水庫洩洪道會直接影響到的「斗六市梅林里」誤導為「林內鄉湖本村」，這已涉及到誤導資料迴護水庫環評的粗劣舉動了！就這一點我想洪先生可回去細讀初稿本與定稿本這段文字後再給我們一個清楚的交代。

再就梅林遺址的範圍言，梅林遺址「位於梅林溪北岸斗六丘陵側的緩坡上，恰在梅林溪聚落東一公里陸軍軍營後方果園中」的說法，已是相當陳年的舊資料了。不論是何傳坤、劉克竑，《第二高速公路後續計畫雲林嘉義段C344Z 標梅林遺址探勘與試掘報告》（中華工程股份有限公司委託自然科學博物館之計畫報告，一九九九年十二月）；及劉益昌《斗六梅林遺址內涵與範圍研究》（雲林縣政府委託雲林科技大學文化資產維護研究所，二〇〇〇年六月）等等針對梅林遺址址所做的具學術性的詳細調查報告都已明確推翻這樣的說法。梅林遺

址比較確切的範圍已在一九九九年起由雲林縣政府委託雲林科技大學文化資產維護研究所作出《斗六梅林遺址內涵與範圍研究》；這份由政府單位委託目前台灣頂尖考古學者特別針對梅林遺址內涵與範圍的正式研究報告，已確認梅林遺址的範圍，主要在梅林聚落海拔一百三十公尺以下至九十五公尺之間，面積至少廣達二十萬平方公尺以上，其南界約就在梅林溪切割後的階崖。也就是說如此遺址區保持完整、出土遺物相當豐富的重要史前考古遺址，隨時都將受到湖山水庫洩洪的影響，而造成不可挽回的破壞！

再就環評「史跡遺址」類的內容言，若在初稿時期（一九九六年四月）劉益昌教授撰寫較粗略的內容還無可厚非，因為在此時期梅林遺址的資料確實不多；但是環評要定稿的時候（二〇〇〇年三月）「梅林遺址」因為梅林社區推動社區總體營造的緣由，已在一九九〇年代後期短短幾年內，陸續完成了二份實地挖掘報告，並一躍而成中部地區具有重要地位的考古遺址。我相信當時若有機會讓劉益昌教授實實在在的作一次湖山水庫區的遺址調查，資料呈現一定不是這樣。是不是環評定稿時，規劃團隊隱瞞審察的過程，矇蔽劉益昌教授，圖求含混過關！既然我們大家都那麼信任劉益昌教授，就請他就湖山水庫區再進行一次遺址的調查，這樣也有機會來訂正環評中的缺失。這不是兩全其美的辦法！

至於洪先生文中附帶提到的湖山水庫專為工業用水以及是否會虛心地接受社會各界的指教等問題，關懷斗六鄉土反湖山水庫行動陣線會在近期內，會陸續有系列地以報紙投書的方式，揭露這本製作粗略、錯誤百出、令人對政府機關行事感到徹底失望、在環評界被公認為最差的一本「重大工程」環境影響評估！



反對 興建湖山水庫的十大理由

文／潘是輝《關懷斗六鄉土反湖山水庫行動陣線召集人》

1. 地質不適合

湖山壩址的地層屬於薄礫石層，其地層組織上較為鬆散、容易透水，為梅山層之地質特性。在這種地質上蓋水庫水是會漏掉的，甚至會引發地層滑動的重大危害。

2. 有斷層經過

湖山水庫的壩址有大尖山斷層、撓坑斷層、大埔斷層、梅林背斜，是高度崩崩危險區，選擇在此處興建水庫是非常荒謬的，何況環評報告書中沒有納入九二一大地震的考量，這是忽視人民生命的粗暴作法。

3. 泥沙淤積快速

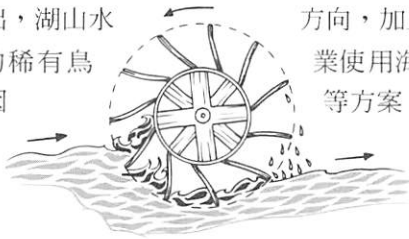
湖山水庫址所預定區四壁山坡地，地質以更新世頭料山層和第四紀現代沖積層為主。土壤是崩積土和黃棕壤、由砂岩及砂質頁岩風化定積而成，結構鬆軟，土層亦淺，且平均坡度大。於此蓋水庫，將面臨日後颱風、水災造成大量泥沙流入，將使水庫內形成快速淤積。

4. 有崩霸危險

湖山水庫的庫址地質為頭料山層砂岩／泥岩／頁岩，且位處敏感斷層帶附近，距離聚落又相當近(如斗六市梅林里等)，如此輕忽生命的作為實在可議。

5. 八色鳥的主棲息地

根據農委會最新調查報告指出，湖山水庫集水區及周圍是國際著名的稀有鳥類--八色鳥的重要主棲息地，因此於此興建水庫不但大減國家保育的形象，甚至有滅殺八色鳥的危機及惡名。



6. 毀滅寶貴的自然地貌

在湖山水庫的集水區預定地內有美麗的自然風景如幽情谷八景(迷人坡、回音谷、倒傘天、情人床、鐵礦泉、情人峽、露營地、不知春)，興建水庫將淹毀目前珍稀美麗的景貌。

7. 尚有寶貴的原始林

在湖山水庫的淹沒區中尚有幾處原始森林，是鳥類等動物的聚集所，且其動物相及植物相均非常豐富，然而，環評報告書中卻未詳細調查與報告。

8. 有珍貴的文化遺址

在湖山水庫的選址過程中發現幾處遺址如梅林遺址(屬新石器時代中期,約4000~3500B.P.)、坪頂遺址(屬新石器時代晚期文化,約3000~2000B.P.)，然水庫預定的淹沒區中卻未詳盡勘挖調查其中珍貴的文化遺址。

9. 雲林目前根本不缺水

雲林目前根本不缺水，不必要倉促興建湖山水庫，可以暫緩興建，而讓環評更周延、更詳實，同時也可以更積極面對水資源的替代方案。

10. 替代方案

目前於濁水溪出海口興建海岸水庫及雲林縣四湖的地下水水庫方案，已經是可行方向，加上節約能源，鼓勵大型工業使用海水淡化或投資海岸水庫等方案。

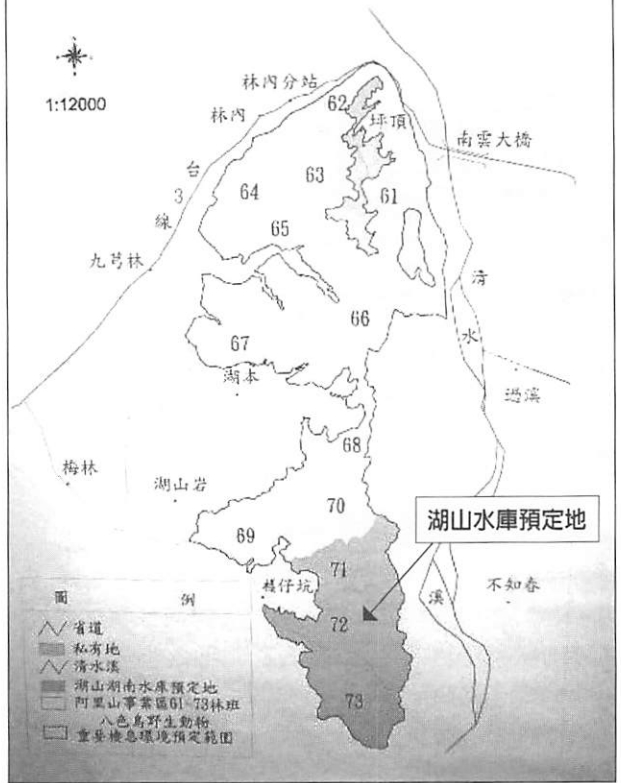


湖山水庫

預定地 71、72、73 林班地已在農委會委託之正式調查報告《阿里山事業區第 61 - 73 林班八色鳥 (*Pitta nympha*) 族群分布調查》發現為世界八色鳥分布密度最高之區域，隻數 (4781-4782-4854) 和湖本一樣高。而湖山水庫環評紀錄中，竟未提及有八色鳥等保育類鳥種。該分布調查書尚指出有藍腹鷓、朱鷓、竹鳥、深山竹雞、台灣紫鷓鴣、蓬萊草蜥、古氏草蜥、台灣滑蜥、龜殼花、錦蛇、斯文豪是遊蛇、食蟹螯、白鼻心、莫氏樹蛙、貢德氏赤蛙和史丹吉氏小雨蛙等保育類動物，這些在湖山水庫環評均未被提及。而且兩棲類、哺乳類、鳥類、爬蟲類等都有相同的情形發生。

農委會刻已在進行國際保育鳥類八色鳥重要棲息地的劃定，保護這塊具世界級的珍貴原始林區。

八色鳥野生動物重要棲息環境預定位置圖



我們反對興建湖山水庫！

連署表

姓名	身分證字號	戶籍住址	電話/電子信箱	備註



2001年 台灣島 八色鳥 分布調查結果



八色鳥/黃文欣 攝

文/林瑞興《行政院農委會特有生物研究保育中心》

八色鳥為全球受威脅及亞洲鳥類紅皮書鳥種之一，在台灣則為受野生動物保育法保護之珍貴稀有保育類野生動物。其繁殖區包括中國大陸東方、日本南方、韓國及台灣等地，婆羅洲則為其主要的度冬地。據估計其全球族群量僅在 2,500 隻至 10,000 隻或幾百至幾千隻之間。

根據已知紀錄，台灣地區八色鳥族群數量應不普遍，並且傾向分布于西部低海拔丘陵地及山區。然而過去的八色鳥分布資料均為非系統性零散紀錄，不易呈現整體分布樣貌，故台灣地區八色鳥情況仍待進一步研究加以釐清。

雲林縣林內鄉湖本村為一座落在台灣中部丘陵地邊緣的小村落。2000 年因當地環境保護與陸砂開採的衝突日益加劇後而聲名大噪。在紛雜的議題當中，陸砂開採將會破壞稀有鳥類八色鳥的生存棲地成為焦點之一，也因此湖本村八色鳥族群現況成為亟待查明的疑問。特有生物研究保育中心於此時受雲林縣政府委託進行當地八色鳥調查，在湖本村南側丘陵地進行短暫的調查後，我們在當地記錄了至少 16 至 18 隻八色鳥，同時也發現不少生殖證據。

2001 年特生中心為了探討八色鳥在台灣島的分布狀況，在中華民國野鳥學會各地共十二個分會及其他熱心義工的協助之下，進一步推動全島分布調查。由於完全普查實際上難以進行，我們

採用台灣大學動物學系李培芬教授建置的 2×2 公里網格系統，先蒐集已知分布資料進行初步分布預測，而在預測會出現的區域內投入較多的人力進行調查。各地調查員均以同樣的裝置及程序進行，亦即當調查員抵達取樣網格後，主觀選擇 16 個相距 200 公尺以上的調查點，每個調查點播放八色鳥叫聲 5 分鐘並同時記錄八色鳥數量及距離。調查日期由 4 月 28 日持續至 5 月 31 日。

在 155 位調查人員的共同努力下，2001 年共調查了 378 個 2×2 公里網格，不過各網格內調查點數因地形或其他因素限制，未能全數達到 16 個調查點，所有調查點累計共 4,239 個。在 378 個方格中有 114 個發現八色鳥，數量共 511 隻。出現八色鳥的方格散布全島，但以西部低海拔丘陵地帶為主(圖一)。

全島首次抽樣調查的成果，讓我們能進一步分析影響八色鳥分布的環境因子，此外，上述資料亦將利用於建立台灣地區八色鳥的空間分布模型，而一旦模型建立後，將可預知未調查區域八色鳥出現的機率，作為未來補充調查的基礎。另藉由分布模型與現行保護區域進行交叉分析，可探討那些區域是亟待保育而被忽略的，故調查成果對於保育八色鳥具有明確的應用價值。

本年度我們希望能有更多的熱心鳥友，在 4 月底至 5 月底一同投入第二次全島八色鳥分布調查，讓我們更加了解八色鳥的現況。展望未來，除了台灣地區的研究之外，我們更樂見八色鳥研究能逐步推向國際，透過跨國合作相信必能更加掌握八色鳥全球分布區族群現況。



圖一·2001 年 4 月 28 日至 5 月 31 日台灣島八色鳥分布調查結果
□ 經調查 2×2 公里網格；■ 出現八色鳥網格。



如何 選

購

Telescope 優質 望遠鏡 [下]

文/金人

4 如何測試望遠鏡

下列有幾個簡易方法可容易就測出望遠鏡品質好壞，並且數架望遠鏡加以比較其優劣。

- ☒ 最快最簡單方法就是把望遠鏡往黑暗處找個目標瞧一瞧，就如買鞋子一樣，晚上去買。因為晚上你的兩腳一定漲的比白天大。晚上光線昏暗不如白天明亮，眼睛視網膜看東西也較不清楚。假設望遠鏡連晚上也把東西看得常清楚，那表示這望遠鏡品質經得起考驗。若不得已晚上抽不出空，一定要在白天去採購的話，那只好把望遠鏡在店家找一個暗處目標看看，用此方法鑑定望遠鏡好壞，應該八九不離十。
- ☒ 好的望遠鏡看目標不會失真，也就是忠於原味。該是什麼就是什麼。不好的望遠鏡看東西會失真、變形。把望遠鏡對準遙遠處一個廣告招牌，注意它的水平性與垂直性，並把此廣告招牌調到望遠鏡鏡頭邊緣，仔細觀察廣告招牌上的字是否會向內扭曲或是向外扭曲。如果發現有這兩種情形，就表示望遠鏡鏡頭不好，購買時要慎重考慮。
- ☒ 找到一個好目標，並把望遠鏡對準目標，中心焦距調到最佳狀況，也就是最清晰、明亮的狀況。然後把目標稍微輕輕移一下到鏡頭中心旁邊一點，仔細檢查是否與剛剛所看的結果是相同清晰，愈是相同，品質就愈好。反之則差。
- ☒ 用雙手伸直將望遠鏡舉起，並將目鏡對向亮光處。用自己兩眼看望遠鏡接物鏡鏡頭，若是很容易看到一明顯小圓圈，那表示望遠鏡品質還很好。若是看到是一個成小方形區域，表示這望遠鏡品質很差，請勿購買。讀者用上述方法將幾架望遠鏡比一比，不用傷腦筋，好壞立刻分曉。

5 優質望遠鏡必備條件

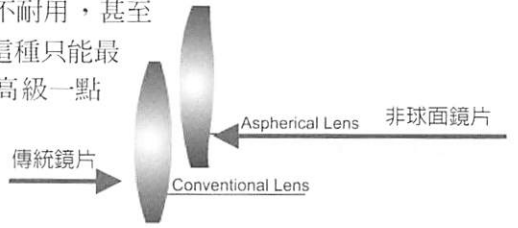
- ☒ **光學鏡頭品質** 望遠鏡一如照相機般，這種光學儀器目鏡、接物鏡，最重要就是靠優良品質鏡頭，世界各名牌照相機廠所出光學鏡頭品質，都達到一定的水平。例如德國蔡司、萊卡。日本尼康、加農、賓得士、美樂達。因為照相機廠商出廠單眼相機，鏡頭中也有望遠鏡頭，有的很長有如巨砲般，重量很重連雙手也把持不易，要用三腳架固定住。以生產照相機的技術來生產望遠鏡，可說是大才小用、綽綽有餘。照相機製造所需技術材料、精密度、複雜度，要求更高，更嚴苛。因此生產照相機廠商也皆附帶生產望遠鏡，作為廠商額外一個收入。若是BAK4玻璃（包含鉕鉀成分的玻璃）再加上純銀做鑲邊，那就是頂級望遠鏡。名牌廠商所生產望遠鏡一般來說鏡頭品質優異，解像力強，符合一般大眾要求。



▣ **多重塗膜** 好的望遠鏡鏡頭光學鏡片一定要有多重塗膜，有的甚至達到七層之多，所以有多重塗膜鏡片鏡頭看起來發出淺紫色或是淺綠色，這就是高級相位多重塗膜技術。高級相位多重塗膜，其主要功用是提高光線的透光率，看東西更清晰，更明亮，眼睛久看也不會疲憊、酸痛。有一些不肖廠商故意將望遠鏡的目鏡、接物鏡塗膜成紅色欺騙消費者說是紅外線，夜間使用看得清楚。消費者貪圖小便宜使用之後，得不償失，將後悔一輩子，請讀者特別小心注意，不可上當。

▣ **非球面鏡片** 一般望遠鏡鏡頭鏡片是用球面鏡片，所謂球面鏡片是鏡片兩邊稍微凸起，這種鏡片缺點是影像容易變形，並且較不清晰。非球面鏡片一邊與球面鏡片相同，是稍微凸起些。不過另一邊的上緣部位與下緣部位有些很小部位凹進去，這就是非球面鏡片進步高招的地方。它將球面鏡片的缺點加以改進，不但觀看目標物的影像更清晰更銳利，而且影像也不會變形。

▣ **機筒材料** 鋁鎂合金或是鈦金屬材料質輕又堅固耐用，作為望遠鏡機筒是最好的選擇，這遠勝過鋼鐵，因鋼鐵太重，用鋁作望遠鏡機筒又不耐用，甚至廉價望遠鏡竟採用塑膠做為望遠鏡機筒，這種只能最為兒童好玩的玩具，沒有實用價值。此外高級一點望遠鏡機筒外部用橡膠包著，這層橡膠外表有凹凹凸凸花紋，不但可保護望遠鏡機身，使望遠鏡不容易受損。更讓使用者容易把持，久用也不會感到手酸。



▣ **防水** 優質望遠鏡在密閉式鏡筒中充滿氮氣，氮氣是惰性氣體，一七七二年為蘇格蘭科學家發現，它的特徵是無色、無味、無臭。比空氣輕但比氫重十四倍。比重較重，與其他氣體、氣或是像水、氣，這些物質充滿氮氣後不易起變化，所以有抗水性。沒充氮氣的望遠鏡只要遇到一點水氣、霧氣，那就不得了，鏡頭會發霉，沒立刻處理，霉點逐漸擴散，不久的將來，你心愛的望遠鏡鏡頭就變成松花皮蛋，請問你這怎麼看？只好報廢，重新購置一架。

▣ **設計精良** 好的望遠鏡設計精良，一看就很有價值感。像從前偉士牌機車設計好比專為紳士階級使用，堪稱經典設計。外表簡潔，內部保養容易，故障極少，騎起來也蠻有派頭。優質望遠鏡也是這樣，不但要小巧玲瓏、攜帶容易、使用方便，長期使用下來要零故障，要尋找目標對焦迅速，隨時很容易找到。當大眾拿出望遠鏡使用時，只要你一出手，經典設計望遠鏡自然成為眾人羨慕的焦點。

6 用途目的

雖然望遠鏡是很普及，但還不至像鞋子一樣，上班宴會有外出鞋、休閒鞋，運動有運動鞋，運動鞋又細分登山鞋、慢跑鞋、網球鞋...在家有拖鞋等等，一個人總是有那麼多雙鞋子，各有其用途。除非是富商大賈、腰纏百萬的豪富人士有很多副望遠鏡，各有其用途。一般老百姓總是想一副望遠鏡走遍天下。不管看山看水看風景，或是球賽，哈雷慧星，以一副望遠鏡打通關，因此我們選購望遠鏡要以自己最主要興趣目的是什麼來決定，其他就作為附加價值。今將興趣分成下列七項大類。

● **賞鳥** 鳥人最重要裝備之一就是望遠鏡，觀賞山鳥要一副雙筒，看水鳥更要一副單筒。一開始去賞鳥，你還是個菜鳥，可以先向眾多老鳥借他們的望遠鏡來看一下，比較一下，順便打聽一下價格、口碑，何者廠牌較好，老鳥一定很高興全盤傳授，相信你也一定受益非淺。不過以鄙人經驗，輕巧、易於掌握、防水、鏡頭明亮、解像力佳，應該是選擇的關鍵，因為賞鳥一出去就是半天，長途有時要一整天。所要求條件，幾乎也適用於下列中有幾項目的。雙筒的接物鏡最好



不要超過 40 MM，單筒的目鏡最好是 32 倍為宜，而且要準備黑色碳纖三腳架，否則重量重又容易將鳥兒嚇跑。

- **旅行** 出外旅行，一個人的必備用品已經很多了，從頭上帽子、照相機、（目前較流行數位相機或是 DV8，體積最好也不要太大。），一直到水壺、背包，不過爲了不放過『讀萬卷書，行萬里路』，見識外地與自己居住的大不同，出外旅行要大開眼界，一副望遠鏡應該是必備家當之一。旅行所要攜帶的望遠鏡應該較賞鳥的更輕巧，更耐撞。最好輕巧到可放到襯衫的口袋為宜，套句廣告用語（輕巧到沒發現它的存在），才不會增加自己的負擔。
- **運動** 去看一場棒球賽，足球賽或是賽馬、或是參加奧林匹克運動會，如果前排的票早就被黃牛買走了，不得已只好買到後排座位的票，這時如果你攜帶一副望遠鏡，那比坐在前排更吃香，曾經有過一個傳說，因爲球賽表演的太精采，有一位仁兄恰好攜帶一副望遠鏡，結果就租借給兩旁人士觀賞，一次收費十元，這位仁兄竟然發筆小橫財。看運動所用望遠鏡最好要廣角，看得廣，精采鏡頭就不會錯過。
- **歌劇** 看歌劇、看溜冰表演，手上若有一副輕巧的望遠鏡，就好像貴族般神氣，不但精采節目不會錯過，觀賞得更仔細。這類型望遠鏡可說是更迷你，小的要男士放在口袋，女士要放在隨身攜帶袋子，平常不輕易見人，必要時立刻祭出法寶，派上用場。觀賞歌劇的望遠鏡要是迷你中的迷你，倍數不要太大。若拿一個普通望遠鏡在這種場所，不但太招搖，而且殺雞焉用牛刀？
- **航海** 航海像是遊艇或是商船出海，望遠鏡在駕駛艙中一定要有一副，有各種狀況立刻看的很清楚。大海茫茫中，不管是海盜來襲，或是有人落水遇難要去救難，有一副航海用望遠鏡心中較為安定。航海用望遠鏡要特別注意防水，因海中水氣、濕氣很重。同時接物鏡要夠大，最好直徑能到 50MM，晚上也看得較清楚。
- **天文** 對於追星族來說，看天文的望遠鏡就是要大，不但是接物鏡要大，接目鏡鏡更是倍數要大。夜晚來臨時，天空一片漆黑。只有無數的星星在天空一閃一閃發出亮光。如何辨別這是獵戶座、北斗七星、織女星或是月球上坑洞，看看哈雷慧星，有一副天文望遠鏡很方便就達到這目的。有些有興趣的業餘天文學家，家中甚至有專門的設施，像是屋頂頂樓專門改建成觀賞星星的場所。據筆著所知有些天文望遠鏡以馬達來控制轉動，由此可知天文望遠鏡之大。

7 望遠鏡保養

「工欲善其事，必先利其器」爲了使望遠鏡發揮最大功能，望遠鏡一定要保養，尤其是這麼昂貴的東西。平常使用時絕對禁止將手碰到鏡片，因手指上有濕氣，鏡頭很容易就發霉。如有灰塵沾在鏡頭，要與照顧照相機一樣，用噴氣器輕輕將灰塵吹走。鏡頭若有髒的痕跡，使用棉花沾點酒精，輕手輕腳擦拭，不可因求好心切，用力過猛。更不可用變性酒精來擦拭。擦拭望遠鏡鏡頭的材料也要特別注意，要柔軟、特製的擦拭紙、駱駝毛，輕輕擦，這樣鏡頭壽命才會長。

使用望遠鏡時，因有雙手把持很容易把汗沾到望遠鏡的機筒，所以要用乾淨又柔軟的砂布來擦，擦拭時一樣也是輕手輕腳擦拭，不能碰撞，否則壽命會減短。

遇到下雨天，就是防水的望遠鏡最好也不要使用，以免發霉。一發霉那就倒大楣，花錢又花時間，要立刻拿去專門修理保養的地方去修理，否則會像前面提到成爲松花皮蛋。

使用過望遠鏡後，有些人士因愛惜它，就立刻收起來。不要這樣，愛之反而害之。因爲溫差之故，要等溫度降了一定程度之後再收起來。接目鏡、接物鏡保護的蓋子不可大意而丟掉。收時四個蓋子一定要將鏡頭蓋好。最好收到電子乾燥箱，如果家中沒有電子乾燥箱，那就收到一般密封容器，並且裡面要放有乾燥劑。根據專家研究，大部分望遠鏡不是使用壞，而是放太久放壞。因此在風和日麗的天氣，何不攜帶你心愛的望遠鏡到郊外去踏青，看山、看水、賞鳥、賞蝶，不但心曠神怡，身體好，精神好，就是望遠鏡也發揮它最大功能。

8 結語

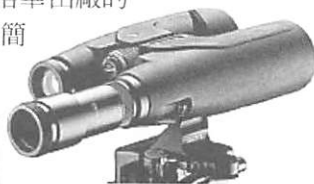
科技的進步一日千里，科學家對目前望遠鏡發展並不滿足，仍是全力研究希望對全人類做出偉大的貢獻。下面幾項是近來望遠鏡發展較為突出的，也給讀者參考。

- 雙筒望遠鏡目鏡上再加增強補助器就成為單筒望遠鏡，（見下圖）例如原來是15X56雙筒望遠鏡，用了增強補助器立刻放大一倍變成30x56單筒望遠鏡。這是奧地利世洛華（Swarovski）望遠鏡廠最新發明。這家廠商是以水晶產品聞名於世。不過並不是每一架奧地利世洛華出廠的雙筒望遠鏡皆可變臉，只有最新較高級出廠的望遠鏡才可以。使用時很簡單，只要將一個目鏡旋下來，再裝上增強補助器即可。（見下二圖）



←【增強補助器】

【使用增強補助器後情形，雙筒望遠鏡立即就變成單筒望遠鏡】→



- 穩定器，日本加農公司所出廠某些較高級型號望遠鏡就有穩定器，看遠處目標因有穩定器，使影像穩定住，不會晃動，使目標看起來更清楚。
- 夜視鏡加上攝影器，電影「黃金眼」中007情報員所使用夜視鏡加上攝影器，是非常先進，科技的進步，影像更可以用數位傳輸而不失真。
- 雷射距離測量，指北針，望遠鏡加上這些玩意兒更是如虎添翼，功能更強。不但可看遠處，更可測出距離，定方位，真是太神奇了。
- 過濾鏡 一如電腦螢幕加了護目鏡，可保護螢幕與眼睛。或是大太陽戴太陽眼鏡保護眼睛。望遠鏡過濾鏡也有三種顏色可供使用者選擇，再列一簡表供讀者參考。



↑有穩定器的望遠鏡

過濾鏡顏色	適合所用地方
茶色偏光鏡	把反射光線過濾掉，在大太陽下要掃描水面上或是雪地上明亮目標物，就派得上用場。
棕色過濾鏡	用了之後望遠鏡有如戴上太陽眼鏡般，大太陽下看東西不刺眼，眼睛不會酸痛。
黃色過濾鏡	有如汽車霧燈，用了之後像是三義地區濃霧，高雄工業區煙霧特凶，可強力穿透，使目標看的一清二楚。

- 在這兒，筆者特別特別強調交代不可將望遠鏡對太陽看，以免眼睛受損。
- 購買時，除了看需求之外，最重要的是自己經濟許可內購買最優質望遠鏡。因為這是一輩子的物品，你說是嗎？

參 ————— 考 ————— 文 ————— 獻

- ▲（取材自奧地利世洛華 SWAROVSKI 光學）
- ▲（取材自德國蔡司 ZEISS 望遠鏡光學）
- ▲（取材自日本尼康 NIKON 賓得士 PENTAX 美樂達 MINOLTA 加農 CANON 光學）

千 。足 。鳥

不斷地
烙刻無數的腳印在大地
只是想留下記錄
無奈
潮汐也不斷地擦拭
捍衛一塊淨土



文/謝碧修 圖/張振松

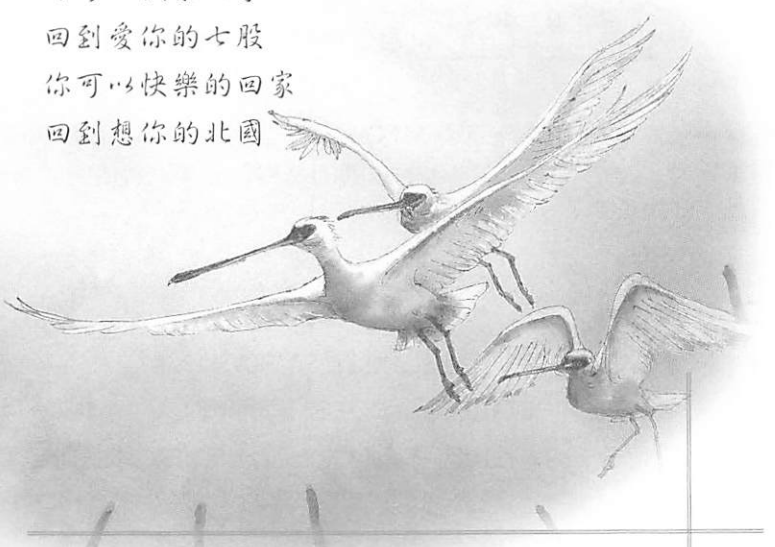
黑。面。舞。曲

文/吳添地 圖/張振松

金風吹散濃濃菊香
你聞香回家，是家的呼喚
潔白清瘦的形影背後
子孫的增長，是你的驕傲
七股的人心、台灣的人心
是你族群生存的保障

七股人的心、台灣人的心
是一顆疼惜生命的心
你可以快樂回家
回到愛你的七股
你可以快樂的回家
回到想你的北國

薰風吹開豔麗牡丹
你整裝北返，是家的呼喚
婀娜多姿形影背後
血汗的故事，是誰的痛楚





一隻鳥類標本 的訊息

文/顏重威（國立自然科學博物館動物學組）

失去生命是另一種機緣

如果您手中有一隻鳥類的屍體，且不管牠是哪一種，以及是路上撿到、鳥網取下或被汽車撞死的，只要您有心仔細檢查，一定可以從牠的身上獲得一些鳥類的訊息。

羽毛觀察

首先，您可展開在您手中鳥的翼羽和尾羽，看看牠的色澤和羽端磨損狀況。如果羽色鮮亮麗，羽端完整



換羽中，中間最短一羽為新長出之羽毛，其右諸羽為舊羽，羽端破損，其左諸羽為新羽，羽端完好。



初級飛羽換到第四根，次級飛羽才開始換羽。

而無破損，這顯現出是新生的羽毛；如果羽色褪而失去光輝，羽端已磨損破裂，顯然這是用過很久的羽毛。其次，再檢查飛羽脫落的情形，這裡所說的飛羽包括初級飛羽、次級飛羽和尾羽。如果飛羽是雙邊對稱的脫落，那表示正在換羽；如果是一邊脫落，另一邊沒有脫落，那可能是打鬥後的損傷。雙邊對稱的脫落，也可算脫落到第幾根羽毛，以推測換羽是才開始或快結束，因為飛羽的脫換是有順序的，一般是從翅膀彎曲的地方，也就是初級和次級飛羽連接處開始，然後逐漸向兩端脫換。如是尾羽則由中央逐漸向兩側脫換。當然您也可用手反梳頭部和身體的羽毛，察看皮膚是否有新的羽鞘冒出，如果有，便是正在換羽。身體羽毛的脫換也是有順序的，通常是頭部先換，然後再換背部、胸部和腹部。然而雁鴨類飛羽的脫換與此不同，牠們是同時一次脫換，此時不能飛翔，都躲在蘆葦叢中過日子，待二、三星期飛羽長成後，才有能力飛行。鳥類的換羽是很重要的生理過程，但換羽的時間因生活地區不同而有別：溫帶和亞熱帶地區小型的雀形目鳥類，通常是一年換羽一次，但也有換二次的。換羽時間都是在繁殖前之二、三月，

或繁殖後，遷徙前之七、八、九月的這一段時間。十月換羽完成，就有新而完整的翼羽供遷飛之用。如果在十一月尚有部分飛羽未完成換羽，只好暫時保留下來越冬，待翌年春暖時再換羽。熱帶地區因一年四季氣候變化不大，鳥類的換羽會有另一套不同的因應措施。

頭骨及皮下體脂觀察

您撿到的如果是雀形目鳥類，還可以檢查牠的頭骨。如是成鳥，牠的頭骨應已骨化，頭骨看起來沒有斑點，摸起來也硬硬的；如是幼鳥或亞成鳥，頭骨上或多或少有些斑點，且摸起來也較軟。我們可以依此來判斷該鳥是成鳥，還是幼鳥或亞成鳥。當然有些鳥類的成、幼之辨，也可由羽色來判斷。此外，還可以檢查腹部的皮下脂肪，如脂肪豐多則累積在皮下呈黃色，肉眼即可辨識出來。豐多的脂肪如同汽車加滿油，它是候鳥作長途遷飛前必備的能量；脂肪量中等，意味著正為遷飛準備中，尚未到達遷飛的時刻；腹部如無脂肪的累積，可能是非遷飛期或剛抵達燃料用光的候鳥，如果是後者，一般都是身瘦體弱。

體內臟器剖析

在博物館或一些研究單位，他們將撿到的鳥屍解剖，探知這隻鳥的其他訊息，例如檢查胃含物，可以瞭解食性；檢查生殖器官及其大小，可以知道其性別和生殖現狀：雄性睪丸如腫脹或雌性卵巢中卵子累累，則顯示是生殖期，而且可從睪丸腫脹的大小和卵巢卵子的多寡，來判斷是生殖前期或後期。採取鳥屍的血液、肌肉或肝臟，還可以分析其 DNA 圖譜。此外，體內的其他器官如盲腸、氣管、骨骼...甚至糞便等，都可以用來做科學研究。

紀錄節氣

在察看鳥屍時，千萬要記住察看的日期，您可依此日期推測該鳥的繁殖、換羽和遷飛的時期，以及是成鳥或幼鳥、是留鳥或候鳥。

它的存在意義深遠

一隻鳥類屍體所能提供的訊息，如上略述，自然還有極多的資料可尋。您在野外如有機會撿到一隻鳥屍，自己可以試著檢查，你可以從中得到許多鳥類訊息。不過您若檢查後就把牠扔掉，就太可惜了。若將鳥屍送至博物館或其他研究單位，他們會將這隻鳥屍所能提供的訊息記錄留存下來，供給後人研究參考利用，使它發揮極致又深遠的意義與價值。



話標本

文/馮雙

前言

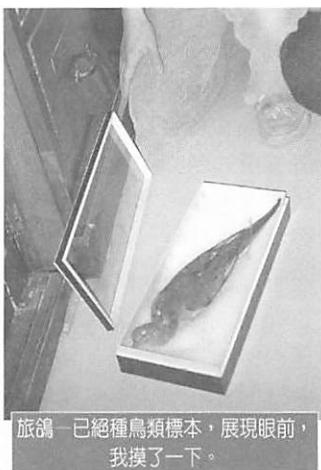
在鳥會工作時曾見林文宏收集好多鳥的羽毛、食糲，郭達仁收存鳥舌頭，每一件東西在他們口中都能有一個故事，常是受益良多：江明亮做鳥兒繫放，在他手裡數落著鳥兒每一個部位，更是奇趣豐富：1998年的冬天，與會裡的工作夥伴同住日本進行學習之旅，那時正是關渡自然公園自然中心規劃、建設與棲地復育的時候，我們渴望著學習歷史比我們長久、經驗極多的國際鳥類保護組織，日本行不是賞鳥去，卻是參觀及收集資料，更是請益。此行最重要又令人感動的參觀地點之一「山階鳥類研究所」與研究所前的「我孫子市鳥類博物館」，讓我們真實的體認鳥兒另一種微觀的路徑。數萬件典藏（精緻的收存視如寶藏般謂典藏）的鳥類標本，整齊又有秩序，它們受到極好的呵護，研究人員將『旅鴿』--這全世界絕跡的鳥種，由儲存櫃捧出，它栩栩如生、色澤仍亮麗，當它呈現在我們眼前時，觀鳥的精神昇華到極致。

一個機緣和陳葉旺老師談及--前去中研院動物所標本館學習製作鳥類標本，他退休，我離了忙碌的工作，兩人有伴又有了切磋學習成長的機會，我們開始了這段鳥類標本探索的生活樂趣。一年多來相互研討，多處觀摩及請教，並收集收存標本單位的資料（詳見附表），特撰此文說明鳥類標本之多事宜，請諸位鳥友指正。

標本製作

製作方式，基本上各收存單位相近，有：

① 皮毛剝製後，局部注射福馬林或極小型鳥類未剝製而直接注射，縫製整形再自然陰乾或冷凍急速脫水。自然陰乾乃各收存單位基本做法，唯皮毛剝製順序、保留部位略見差異（鳥類標本剝製過程在此不作敘述）。



旅鴿 已絕種鳥類標本，展現眼前，我摸了一下。

② 直接酒精浸泡。此做法多運用在鳥隻極珍貴，將組織肌肉全部保存，或取下局部組織時與浸泡，目前作組織DNA時均取其肝臟及肌肉浸泡之。

③ 骨骼取下交由蟲蟲（鱉節蟲）啃食清潔。此做法使保存骨骼省事又快速，取出後可再選擇是否浸泡雙氧水漂白之。

某些單位於編制內既定蒐藏需求，在標本製作工作上設置有專用工作室，設備齊全，如集區抽風機，避免吸入屍味和撒放硼砂時產生懸浮屑，如人體工學工作台，使工作人員在施作時避免肢體肌肉傷害，如實驗室用的清理槽，水槽深水量易控制、方便清理污濁物等，如風乾機可將冷凍鳥屍迅速解凍，並幫助皮毛標本縫製完成後，體上覆蓋羽毛的整容，如冷凍櫃、急速乾燥

機，使完成之標本迅速脫水並殺死可能衍生之細菌，又因室內光線明亮、通風、舒爽，使製作者不會引起工作傷害。

標本收存

蒐藏目的有如：成為教育教材或研究取樣及比對，加上原獲鳥類屍體的狀況，標本製作的型態也會有些區別，如：

① 全隻皮毛完整乾置保存的有展示立姿或手持棒狀；骨骼收存有展示立姿或零散狀。立姿標本以立架固定，因需要而裝設透明罩，放置置物櫃中，置放較佔空間，但觀看有實體感；棒狀或零散骨則置入封透明PE之收存盒，防變形碎裂及灰塵。

② 局部乾置收存的翅膀（單翅或雙翅），腳爪（單腳或雙腳），頭喙（帶羽或骨骼），胸骨（完整之胸廓），眼廓骨、舌骨或氣管等。翅膀可置透明封口膠袋內，平放或如衣櫃般依序垂掛，腳爪、頭喙、眼廓骨、舌骨或氣管則置透明封口膠袋或置封透明PE之收存盒保存，防碰撞斷裂等狀況。

③ 局部組織如肌肉、肝臟、胃內含物、舌等或全隻，浸入裝置酒精或福馬林防腐液的透明封口玻璃罐內，能保鮮及免組織乾縮變形。



科博館內立姿標本儲存櫃。



科博館內捧狀標本儲存櫃。



④ 全隻羽毛或各部位羽毛、及單一羽毛，展貼固定於紙板面上，加護PE膜防止灰塵褪色。

⑤ 其他鳥類相關物有鳥蛋、鳥巢、食繭等，多用工具抽去內容物，進行乾燥、殺菌、固定，用收存盒或封口膠袋保存之。

蒐藏方式依各收存單位場地狀況而有極大差異，如：

①『場地空間寬闊者』封閉式存放房間，防止紫外線照射，設置監控濕度與溫度電子儀表，使室內控制在恆濕恆溫中，備防震、防火、防蟲、防灰的不銹鋼架櫃及滑輪式抽屜雙門櫃等，更有煙霧火焰警報器。完好的設備能使標本永久保持光鮮亮麗，避絕蟲害霉污，它的價值意義長遠。

②『場地空間不足或暫設者』有加強避光設置之遮窗簾幕，安置除濕設備及冷氣機，控制溫濕度，定時施放除蟲藥物或將標本再進冷凍庫殺菌，為使標本保存年限增長，亦用盡可能的方式。



靈錫製標本工作室，我們正學習立姿標本製作。

標本取得

部分單位因成立時間極早，它們擁有極珍貴-『日治時代』製作的標本，以立姿為多，但因當年存放技術設備較不足，又年事已高，均是陳舊褪色。現行野生動物保護法源保護下，標本取得方式各單位差異不大，有如：

①『採集』依照世界有名的博物館典藏方法來說，它們均為有計劃的採集，保存物種標本一定的數量及地源的多樣；國內制度正待建立，觀念更待突破，該是放眼世界微觀本土的重要時刻。我們該如何開放採集呢？也許該由開放心靈起始。另外，目前有部分的研究項目可申請採集，取樣後將屍體交博物館製成標本收存，如鳥類繫放意外死亡鳥隻。

②『收購』大家均熟悉「史溫侯來福爾摩莎收集的鳥類標本」，它使臺灣的鳥類史提早了上百年，更有了臺灣特有種鳥類的發表與命名。

早期博物館均以收購方式取得鳥類屍體或現成的標本，但目前不再用此方式，如仍有此行為應是有政府保育主管單位發放之許可證的。

③『拾獲鳥屍或傷鳥死亡』近年來關愛自然的人愈來愈多，野外環境有著諸多的巡守員，鳥兒意外或不幸上網，自此有了『119』專人保護送醫隊伍，台北鳥會『鳥類救傷中心』或多年前政府補助由台北市立動物園獸醫室接掌『鳥類傷救收容站』（前年即已停止），每年均收到上百筆傷亡鳥隻；傷鳥救治極不易，傷鳥養護更是極細膩又要耐心的事，鳥兒復原野放屢屢成功，但牠的死亡卻仍不能免，鳥類屍體即成為收存單位鳥類標本來源，牠的死亡不再枉然。另外，全台飛航機場為飛航安全均於跑道旁架設鳥網，捕得的傷鳥或掛網鳥屍不少，如能有制度的將它們拆解、冷凍、定時送往收存單位（郵寄或由收存單位親自取件均可），必將是另一件尊重生命的事。

④『捐入』很多個人均有鳥類標本的製作的技術及收存嗜好，在調查間發現，儲存不易、維護不佳下，已有很多被拋擲或燒毀，實屬可惜；而更有更多人已建立研究精神，將個人收藏捐與收存單位，供更多人運用。

標本紀錄

提供鳥類標本之鳥屍時，提供者應儘其可能將完整之紀錄資料，提供給受贈單位，這些資料對於往後利用該標本的研究者，提供非常重要的比對或是參考的訊息，如果資料欠缺，在某些時候將迫使研究者放棄這個樣本，實為可惜。以下列出應填寫項目做參考，請儘量周延：① 拾獲鳥類科別或學名，② 是保育類嗎？③ 雌雄性別及發育狀態，如幼鳥、亞成鳥、成鳥等分辨，④ 確定死亡日期及屍體取得日期，⑤ 取得現場的縣市鄉鎮名稱，儘量詳盡，⑥ 紀錄海拔高度，或有經緯度更佳，⑦ 確定環境類別，如溪流、湖泊、水塘、



我們正觀看精緻的骨骼立姿標本，要將它零散的每一塊骨頭連接起來，並不容易。



潮間帶、草原、田野、雜木林、次生林、原始林、都會區等，⁸ 取得鳥屍方式是拾獲、遭獵殺、掛網、車禍、玻璃撞擊、電擊、救傷死亡、落巢(幼鳥)、不明原因等，⁹ 取得者姓名及聯絡資料等。尤其是第4項至第8項，對研究者而言，更是非常重要的資料。

多數收存單位之資料均已鍵入資料庫，如果能張貼於網站，流通與公開使查詢便利，它的價值更無可限量；目前標本的辨識應可放在次要地位，而資料的完整健全及統一性，將是當務之急才是。

標本利用

各收存單位標本管理方法略見不同，基本上無公文及計劃或教育目的需求，往往無法接受標本外借請求。這樣的做法實有其必要性，主要目的在使標本的維護保存，達到最低的傷害程度。標本蒐藏的目的，不應當是個人的一種嗜好，而是收集供教育及研究運用，寧願它是被許多的人研究與利用，而不是默默的躺在典藏櫃裡無人問津。各單位的運用紀錄將可顯現管理成果，某些單位兼任人員要做好管理工作實在困難，他不會說：「不借啦！不可拿出標本室的。」

標本的運用與資料分析價值匪淺，國內外研究人員會運用博物館的標本，經比對分析得到的資料證據，發表出極有價值的研究報告，如血液

組織 DNA 分析、鳥類分類學的物種鑑定等。在教育活動中將胃內含物的浸泡罐展示，也會是生物觀察的話題焦點。

感謝

擬寫本文之初，是在幾個月前了，設計了一份問卷，請求各收存單位幫忙填寫，經說明後得到大家的支持，各單位均期待資料互通呢。因颱風中華飛羽內容有了變化，此文拖延至今才得整理完成，要感謝特生中心姚正得、科博館陳彥君、臺博館歐陽盛芝、中研院高炳華，及動物園詹德川、嘉義新港國小蔡校長、台大張可揚助教、師大陳世煌老師、東海陳炳煌老師、成大陶錫珍老師等，及各鳥會朋友幫忙提供資料，因建檔方式無統一法則，目前無法互通，我將手上現有資料建成電子檔後，當可傳遞與各提供單位，感謝大家之。鳥類標本製作仍持續進行著，本文資料為2001年8月底，其數目應正持續增加中。

據聞，國內鳥類標本個人蒐藏家吳森雄先生，於去年中將其『寶貝』交與特生中心處理，正建檔維護保存中，令人感佩；藉此特別呼籲---

各位愛鳥的朋友們！將您手中的收藏分享與放置更佳和能長久保存之處吧！

各位愛鳥的朋友們！若您遇見鳥兒屍體或其他，請聯絡提供本文收存單位！

附表：* 臺灣鳥類標本收存（典藏）機構與其鳥類標本狀況

收存單位	所屬層級	設置目的	設置地點	製作管理	起始年	存放空間	標本數量(約)	皮毛/鳥種	立姿	骨骼	瓶罐	蛋	巢	其他	仍收存中
自然科學博物館動物學組	國立	教育研究	台中	專任	1984	30坪	5072件	3727/?	73	1027	179	66			有
臺灣博物館動物學組	國立	教育研究	台北	研究員兼任	1908	40坪	2460件	2265/?		4	5	154	31	1	有
特有生物研究保育中心	國立	教育研究	南投	研究員兼任	1992	35坪	1741件	1086/212	10	205	100	80	260	69	有
特有生物研究保育中心管理之吳森雄先生蒐藏							1694件	1222/?	472	鳥巢鳥蛋部分尚未整理完成					
中央研究院動物所	國立	研究教育	台北	專任	1984	8坪	1602件	1130/201	15	40	250	30	20	117	有
嘉義縣自然史教育館	縣立	教育	嘉義	兼任	?	展示	44件		44						無
臺北市立動物園教育館	市立	教育	台北	專	?	展示	10件		10						無
臺灣大學	國立	教育研究	台北	兼	不確定	不定所	100左右	多為早期製作，部分單位名錄不全，保存維護不易。							
成功大學	國立	教育研究	台南	兼	不確定	不定所	340左右								
師範大學	國立	教育研究	台北	兼	不確定	不定所	100左右								
東海大學	私立	教育研究	台中	兼	不確定	不定所	100左右								
各地鳥會	民間	教育	各地	無	不確定	不定所	1-5不等								
總計							13,268件								

* 聯絡通訊處 *

國立自然科學博物館
動物學組

台中市館前路1號
陳彥君
電話 04-23226940*725
cyj@mail.nmns.edu.tw

國立臺灣博物館
動物學組

臺北市徐州路48號
歐陽盛芝
電話 02-23979502*611
ouyang@eden.tpm.gov.tw

特有生物研究保育中心

南投縣集集鎮民生東路1號
姚正得
電話 049-2761331*141
yaoct@tesri.gov.tw

中央研究院動物所 動物所

臺北市南港區
研究院路二段128號
高炳華
電話 02-27899579
fishman@gate.sinica.edu.tw



一、中名：東方白鶴

英名：Oriental White Stork

學名：Ciconia boyciana

① 發現日期：2001/12/30 — 07:27

② 發現地點：鳳山水庫

③ 光線亮度：良好

④ 觀察者與鳥的距離：一座高壓電塔高度

⑤ 觀察時間：前後約三小時

⑥ 鳥是否逆光：否

⑦ 天氣情況：晴朗

⑧ 當時所使用的器材：Leica 10X32BA、Kowa 20X60

二、請以文字敘述所見之鳥，說明其大小體型、體色、行為、鳴聲，活動地區之棲地描述，以及與其他鳥類一起行動。

歲末天寒為賞鳥最佳季節，趁著冷氣團稍減，佇立鳳山橋熟悉的環境，令人隱約感到池鷺、綠蓑鷺、翠鳥等濕地鳥在此聚集，鸕鶿飽餐一頓後停棲於浮筒上納涼，此地正是水庫鳥況精華地帶。

踩著輕快步履繼續前行，來到副壩眺望駱駝山頭：各種綠葉逐漸展現時序變化，山水之間粼粼波光，翠綠、淡褐和金黃交織成一片冬意，這種景觀唯有天色美好才能體驗得到。左邊主壩處鳥隻屢屢飛進又飛出，這時一隻雪白倍大飛鳥，從東高屏溪方向緩緩沿尾棧而入，牠飛行時頸部伸長，略下垂，拍翅緩慢但有力，初級飛羽分叉極為明顯和次級飛羽同為黑色，與白色覆羽形成強烈對比，頓時叫了一聲「東方白鶴」，滿腦狐疑「那有可能」？只見牠悠哉越過緊鄰中油油庫內第二座高壓輸電塔上停息。高興之餘又怕牠飛離，每踏出轉彎處或夾道叢樹林時，便注視牠是否還在，最後完成鳥調一圈，直奔牠停息高壓電塔下（真正位水庫宿舍旁與油庫交接處），循著高挺相思林掩護：瞧牠嘴長粗厚而尖，黑色，眼睛黃白色周圍裸露紅色皮膚，腳紅色，單腳休息中，把長嘴緊縮前頸鬆飾羽內，時而理羽搖動身體，時而更換站立位置。據停棲時身體前半部白色，後半部黑色及嘴、腳等色澤特徵和圖鑑一一對照後，肯定牠為「東方白鶴」成鳥。

從中華鳥會鳥類資料庫之最近鳥況得知，除鶩鼓 11 月、金門 2 月 25 日、援中港 12 月 27 日各記錄到一隻外，他處就別無蹤影，而今早所發現這隻是否為鄰近地區中的一隻呢？那又為何現身於此，更使人不解！

三、補充資料

1. 在鑑定過程中曾考慮哪些鳥種？

歐洲白鶴，但嘴為鮮紅色是兩鳥區分之處。

2. 觀察者之賞鳥經驗與資格？

5 年，高雄鳥會會員。

四、是否有其他證據可以協助鑑定，若有是何種證據？存放於何處？.....無

五、填表者資料：

姓名：洪福龍

六、共同發現者：.....無

七、參考資料：

台灣野鳥圖鑑、台灣濕地鳥的辨識、中國野鳥圖鑑、香港及華南的鳥類。

一、中名：褐色柳鶯

英名：Dusky Warbler

學名：Phylloscopus fuscatus

① 發現日期：2002/1/23 — 12:30

② 發現地點：高雄市左營區半屏山山頂

③ 光線亮度：良好

④ 觀察者與鳥的距離：約 15 公尺

⑤ 觀察時間：約 3 分鐘

⑥ 鳥是否逆光：否

⑦ 天氣情況：晴朗

⑧ 當時所使用的器材：雙筒望遠鏡 Zeiss 10x42B、Zeiss 10x25

二、請以文字敘述所見之鳥，說明其大小體型、體色、行為、鳴聲，活動地區之棲地描述，以及與其他鳥類一起行動。

上午 9:30 抵達半屏山登山入口，準備進行一月份第一季大高雄地區鳥類普查，本日天氣晴朗，氣溫約 15℃，星期三，登山民眾不算多，正逢構樹開花期，登山路上白頭翁、綠繡眼熙來攘往好不熱鬧。約 12:00 時，順登山步道行至山頂的瞭望台，稍事休息時，從山坡處飛來二大群紅嘴黑鴨，停於 20 公尺處的一棵獨立樹上約 70 隻。12:20 時，沿山稜線下山途中，聽到似綠繡眼鳴叫聲，但略有不同，結果搜尋到二隻極北柳鶯；約 12:30 時，在路旁前方樹上又發現似極北柳鶯一隻，因在樹葉陰影下跳動，僅憑身形及白色眉斑判斷為極北柳鶯，但該鳥突然跳到突枝上，陽光從左上方照射下來，才看清該鳥背部為褐色而非橄欖綠色，經查閱台灣野鳥圖鑑，得知為褐色柳鶯，是一隻屬於迷鳥級的鳥。

三、補充資料

1. 在鑑定過程中曾考慮哪些鳥種？

極北柳鶯，但背部顏色不同。

2. 觀察者之賞鳥經驗與資格？

3 年，高雄鳥會會員，鳥種紀錄 180 種。

四、是否有其他證據可以協助鑑定，若有是何種證據？存放於何處？

當日僅帶有傻瓜相機一台，未能將該鳥攝影存證

五、填表者資料：

姓名：郁泓智

六、共同發現者：盧素葉

七、參考資料：台灣野鳥圖鑑

2002年1月鳥況總表

方偉宏

共計 17 地區，421 筆紀錄，296 鳥種

地區	記錄	鳥種	總隻數	觀察地點	記錄者
台北	153	174	36028	三清宮 1，土城城林橋 1，大安公園 2，內湖內溝 1，天母 1，北投八仙里 1，北投珠海路 3，北投貴子坑 1，台大校園 2，四坎水 2，田寮洋 1，石碇楓嘴露 1，孝義 1，孝義桶后 1，松山機場 2，直潭國小 3，社子 12，金山 5，城林橋 1，娃娃谷 1，挖仔尾 1，烏來 5，烏來孝義 1，珠海路 1，桶後 3，野柳 1，植物園 15，華中橋 4，華江橋 19，貴子坑 4，新店雙峰路 1，福山 4，福和橋 1，廣興 4，關渡 31，關渡下八仙 2，關渡自然中 2，關渡貴子坑 4，關渡藝大 5，蘆洲河堤 1，蘆洲淡河邊 1。	陳岳輝 27，黃銘奇 15，辜瑞源 10，許緯進 10，林澤雄 5，莊昭勝 5，建中生研 4，陳順章 4，簡易 4，陳英彥 4，吳建龍 3，林紹忠 3，王季新 3，賴美秀 2，黃緯 2，江祺一 2，王柏堯 2，陳道揆 2，陳世楠 2，陳炳輝 2，呂郁晏 2，李彬維 2，曾雲龍 2，黃有生 1，周少槐 1，黃淑慧 1，廖蕙君 1，的儒鳥社 1，陳丕仁 1，陳宜宏 1，呂長益 1，許晉揚 1，陳勝 1，詹仕凡 1，王佩芝 1，李家麟 1，何一先 1，武俊偉 1，王鍾德 1，陳文振 1，尹南平 1，武國華 1，徐樂 1，張素慧 1，蕭學璋 1，齊芳君 1，李平篤 1，盧勁羽 1，林詩律 1，王珮芝 1，李坤益 1，曾阿滿 1，蕭桂珍 1，林金雄 1，陳炳燕 1，徐坤崇 1，羅玉琪 1，陳介鵬 1，洪綺梅 1。
宜蘭	42	132	12769	下埔 2，大溪 1，五十二甲 1，成興大池 1，利澤簡 12，明池 1，寒溪 3，無尾港 5，塹底 11，新南 2，福山植物園 1，翠峰湖 1，蘭陽溪口 1。	簡士凱 6，辜瑞源 6，張慧紋 3，林芳澤 3，黃仲雲 3，呂郁晏 3，黃有生 2，林文隆 2，范靜芬 2，陳俐卉 2，的儒鳥社 2，林哲安 2，林文斌 1，高醫保育 1，杜明哲 1，何一先 1，洪綺梅 1，賴鵬智 1。
桃園	19	82	6641	2-18 池 1，大竹 4，大竹 2-18 池 1，大園 8，復興公園 1，觀音 3，觀音紅塘埤 1。	張淑真 5，潘明麗 5，翁義昌 2，盧冠安 2，林厚樟 1，許緯進 1，李日偉 1，王世民 1，廖煥彰 1。
新竹	6	93	1905	尖石鎮西堡 1，竹東上坪溪 1，南寮 1，香山濕地 1，橫山大山背 1，鴛鴦湖 1。	蔡錦福 2，廖明睿 1，李日偉 1，詹政道 1，何一先 1。
苗栗	1	3	59	永和山水庫 1。	詹政道 1。
台中	16	111	5739	大安溪口 1，大肚山 1，東勢 1，烏日 3，高美 1，鞍馬山 8，麗水村 1。	辜瑞源 4，陳勇明 2，羅瑞焜 2，黃瑞政 1，盧冠安 1，黃銘奇 1，王世民 1，陳炳輝 1，陳水生 1，李日偉 1，陳雅雯 1。
彰化	17	94	39519	大城 2，北斗 1，芳苑 2，花壇中莊 3，花壇中庄 1，烏溪西岸 1，烏溪東岸 1，烏溪南岸 1，溪洲 1，彰濱工業區 1，漢寶 3。	蔡志遠 6，鍾景裕 3，黃瑞政 3，陳炳輝 3，高林助 1，羅瑞焜 1。
南投	24	128	7678	日月潭 1，包尾山 1，曲冰 1，竹山 1，卓社林道 1，和社 1，東埔 1，武界林道 1，哥哥原 1，埔里 2，埔里中心路 1，埔里公田溝 1，埔里石墩坑 1，埔里地藏院 2，埔里鯉魚潭 2，清境農場 1，塔塔加 2，雙冬食水坑 1，霧社 2。	薛綺蓮 5，蔡志遠 4，陳英彥 4，蔡牧起 3，邱正己 2，高醫保育 2，吳建龍 2，簡克昌 1，李承錄 1。
花蓮	8	81	2480	花蓮溪口 1，美崙溪 1，富源 1，嘉國橋 1，壽豐吳全 3，壽豐鄉吳全 1。	柯智仁 4，李宏文 2，陳英彥 1，周怡芳 1。
雲林	6	54	7379	口湖 1，水林 1，北港溪下游 1，褒忠 1，濁水溪口 2。	顏秀琴 2，盧冠安 1，蔡志遠 1，林文璨 1，李日偉 1。
嘉義	37	162	37761	中正大學 2，市 2，布袋 3，石卓 1，東石 11，東石橋 1，阿里山 6，義竹 2，嘉義市區 1，奮起湖 1，鰲鼓 7。	蔡志遠 11，吳麗蘭 10，吳建龍 5，林文隆 3，陳超融 2，盧冠安 2，高醫保育 1，陳丕仁 1，岳德敏 1，黃銘奇 1。
台南	8	94	7235	北門 1，北門雙春村 1，四草 1，青山 3，梅嶺 1，曾文溪北岸 1。	盧冠安 3，莊勝凱 1，張淑芬 1，李弦青 1，吳麗蘭 1，謝季剛 1。
台東	13	103	1690	大坡池 2，市黑森林 1，利嘉林道 1，卑南溪南岸 1，知本二區 1，知本溪口 1，溼地 1，電光鸞山 1，綠島 1，霧鹿 1，霧鹿林道 1，蘭嶼 1。	林文璨 4，李富美 2，屏科鳥社 2，蘇俊榮 1，王克孝 1，蔡偉助 1，簡淑瑩 1，郭美汝 1。
高雄	18	76	782	天池 1，左營 1，拷潭 1，美濃 1，師範大學 1，梅山 1，旗山 7，鳳山水庫 1，藤枝 2，觀音山 1，埤口向陽 1。	黃芳國 7，屏科鳥社 3，盧冠安 2，孫雅玲 2，鄭可 1，陳培智 1，鄭德慶 1，謝季恩 1。
屏東	21	128	5729	中林村 1，林邊 1，林邊田厝 1，阿禮小鬼湖 1，客家園區 1，科技大學 2，泰武 3，笠頂山 2，榮華莊 2，墾丁社頂 1，穎達農場 1，龍泉 1，龍泉地區 1，龍豐潭 3。	鍾益新 8，蔡乙榮 3，屏科鳥社 3，鍾金男 2，盧冠安 1，林維寬 1，李孟紋 1，鄭可 1，黃百霞 1。
澎湖	10	39	713	吉貝嶼 9，菜園 1。	潘致遠 9，林唯農 1。
金門	22	107	11001	大金門 2，太湖 1，水產試驗所 1，田墩 1，官澳 1，金沙水庫 1，金門高中 2，南山林道 2，浦邊 2，烈嶼 1，酒廠 2，慈湖 4，浯江溪口 2。	高醫保育 14，陳順章 5，潘致遠 1，范靜芬 1，王世民 1。

鳥況焦點 Focus

方偉宏

本期所述鳥況為各地區自 91 年 1 月至全月所記錄的鳥種摘要，以下鳥類列出順序採日期、地點、隻數、記錄者。記錄順序大致上以分類順序進行。

★ 鷓鴣

- 冠鷓鴣：1/23 金門浦邊 11(范靜芬) 1 隻夏羽。
- 黑頭鷓鴣：1/12 宜蘭埤底 1(何一先 范靜芬 蔡瑞源) 冬羽，1/1 桃園大園 1(盧冠安) 冬羽。
- 大水雁鳥：1/23 宜蘭大溪 1(林哲安)。

★ 鷺

- 紫鷺：14 筆記錄，1/28 花蓮壽豐吳全 2(柯智仁)，1/10 屏東龍鑾潭 2(蔡乙榮)。
- 池鷺：9 筆記錄，1/13 金門烈嶼 3(陳順章)，1/24 台北關渡 2(呂郁曼)。
- 大麻鷺：1/30 屏東龍鑾潭 1(蔡乙榮)。
- 綠裳鷺：1/15 南投埔里鯉魚潭 3(薛綺蓮)。
- 唐白鷺：1/25 金門浯江溪口 1(高醫保育)。
- 黑冠麻鷺：15 筆記錄，1/28 南投竹山 3(蔡志遠) 亞。

★ 鶴

- 東方白鶴：1/12 金門 1(陳順章)，1/1 金門慈湖 1(王世民)。
- 黑鶴：1/5,15,16,20 嘉義東石 1(吳麗蘭,黃銘奇,蔡志遠,盧冠安) juv。

★ 鷺

- 白琵鷺：1/19 台南四草 2(盧冠安)，1/1 金門慈湖 1(王世民) 冬羽。
- 黑面琵鷺：19 筆記錄，1/20 台南曾文溪北岸 320(盧冠安)，1/7,12,20 宜蘭埤底 4(的儒鳥社陳例卉,賴翹智,林文斌)，1/13 嘉義布袋 3(吳麗蘭)，1/21 台南北門雙春村 2(莊勝凱)，1/20 台北社子,關渡 1(陳岳輝等)，1/9 澎湖菜園 1(林唯農)，1/5 屏東龍鑾潭 1(蔡乙榮) 亞成鳥。(黑面琵鷺同步普查資料另有報告)

★ 鴨

- 鶯鶯：1/13 宜蘭福山植物園 8(范靜芬) 4 ♂ ♀，1/13 台北福山 7(許智揚) 3 ♂ 4 ♀。
- 羅文鴨：8 筆記錄，1/13,28 金門烈嶼 20(陳順章,高醫保育)，1/1 雲林口湖 5(顏秀琴) 2 ♂ 3 ♀。
- 巴鴨：5 筆記錄，1/13,20,22 桃園觀音 1(盧冠安,廖煥彰,潘明麗) ♂ 夏羽，1/27 台北關渡自然中心 1(陳順章) ♂ 雜交，1/9 澎湖菜園 1(林唯農) ♂。
- 白眉鴨：17 筆記錄，1/21 宜蘭埤底 21(林芳澤)，1/15 屏東林邊田厝 13(盧冠安)。
- 赤膀鴨：14 筆記錄，1/21 宜蘭埤底 28(林芳澤)。
- 紅頭潛鴨：1/5,23 嘉義東石 1(吳麗蘭,蔡志遠) ♂。
- 鳳頭潛鴨：34 筆記錄，1/10 屏東龍鑾潭 1248(蔡乙榮)，1/15 桃園大竹 950(潘明麗)。
- 斑背潛鴨：10 筆記錄，1/21 宜蘭埤底 11(林芳澤)，1/16,25 桃園大竹 2-18 池 6(林厚樟,潘明麗)。
- 鵝鴨：1/15 屏東林邊田厝 1(盧冠安) ♂ juv。
- 紅胸秋沙：6 筆記錄，1/5 嘉義東石 2(蔡志遠)，1/12,21,31 宜蘭埤底 1(呂郁曼,林芳澤,的儒鳥社何一先,賴翹智)。
- 花鳧：14 筆記錄，1/6,11,20,27 台北華江橋 3(陳岳輝等)。

★ 鷹 ★ 鴞

- 北雀鷹：1/19 台北社子 1(呂長益)，1/1 關渡 1(詹仕凡)。
- 灰面鵟鷹：5 筆記錄，1/3,12,16 高雄旗山 1(黃芳國)，1/7,20 台北廣興 1(許緯進,辜瑞源)。
- 鷹：11 筆記錄，1/5 嘉義鰲鼓 2(林文隆)。
- 毛足鷹：1/20 南投曲冰 1(薛綺蓮)，1/16 嘉義東石 1(蔡志遠)。

- 澤鶩：19 筆記錄，1/5,23 嘉義東石 8(蔡志遠,林文隆)。
- 灰澤鶩：1/5,12 嘉義東石 1(吳麗蘭,蔡志遠)。
- 白尾海雕：1/11 宜蘭翠峰湖 1(林芳澤)。
- 林雕：11 筆記錄，1/6 台北烏來 3(曾雲龍)，1/23 高雄藤枝 3(孫雅瑜)。
- 黑鷹：19 筆記錄，1/8 台北金山 9(陳丕仁)，1/13 台北田寮洋 9(張素慧)，1/13 屏東榮華莊 9(鍾益新)。
- 蜂鷹：14 筆記錄，1/3,12 高雄旗山 3(黃芳國)。
- 熊鷹：1/6 屏東泰武 2(黃百霞)，1/23 台東利嘉林道 1(屏科鳥社)。
- 日本松雀鷹：1/1,12 高雄旗山 1(黃芳國) 攻擊蜂鷹，追紅鳩群。
- 黑翅鷹：1/13,28 金門慈湖 1(高醫保育,陳順章)，1/20 嘉義鰲鼓 1(盧冠安)。
- 魚鷹：33 筆記錄，1/18 台北廣興 3(吳建龍)，1/13 花蓮花蓮溪口 3(李宏文)。

★ 隼

- 遊隼：29 筆記錄，1 月至全月台北華江橋 2(陳岳輝等)。
- 黑隼：1/1 屏東墾丁社頂 1(林維寬)，1/23 台北金山 1(徐樂) 幼。
- 黃爪隼：1/19 台北貴子坑 1(王柏堯)。

★ 雉

- 台灣山雉：1/23 台東利嘉林道 2(屏科鳥社) △，1/19 屏東阿禮小鬼湖 1(屏科鳥社) △，1/13 台北福山 1(許智揚) △。
- 藍腹鵝：5 筆記錄，1/4 南投埔里地藏院 2(邱正己)。
- 環頸雉：11 筆記錄，1/28 花蓮壽豐吳全 8(柯智仁) ♂ 4 ♀ 3 △。
- 帝雉：1/27 台東霧鹿林道 1(林文璣)。

★ 秧雞

- 白冠雞：25 筆記錄，1/28 金門慈湖 53(高醫保育)，1/20 宜蘭埤底 29(陳例卉)，1/10 屏東龍鑾潭 25(蔡乙榮)。
- 灰腳秧雞：1/5 台北三清宮 1(陳介鵬)，1/11 高雄觀音山 1(鄭德慶) 屍，1/7 台北廣興 1(許緯進) ♂。
- 秧雞：7 筆記錄，1/11 台北關渡 2(簡易)，1/25 台北北投八仙里 2(陳炳輝)。
- 灰胸秧雞：8 筆記錄，1/1 嘉義鰲鼓 3(陳丕仁)。

★ 彩鵲 ★ 鸚鵡

- 彩鵲：30 筆記錄，1/4 彰化花壇中庄 21(鍾景裕)。
- 鸚鵡：5 筆記錄，1/23 金門浦邊 31(范靜芬)，1/1,21 雲林北港溪下游 1(盧冠安,顏秀琴)。

★ 鴛

- 環頸鴛：1/7 宜蘭無尾港 1(簡士凱)。
- 鐵嘴鴛：1/7 彰化芳苑 10(蔡志遠)。
- 蒙古鴛：9 筆記錄，1/13 金門大金門 12(陳順章)，1/27 彰化漢寶 8(羅瑞祺)。
- 灰斑鴛：40 筆記錄，1/9 彰化大城 640(蔡志遠)。
- 小澤鴛：26 筆記錄，1/23 雲林褒忠 900(蔡志遠)。

★ 鷓

- 翻石鷓：24 筆記錄，1/12 彰化漢寶 832(高林助)。
- 紅腹濱鷓：1/12 嘉義東石 17(吳麗蘭)。
- 彎嘴濱鷓：1/13 嘉義布袋 2(吳麗蘭)。
- 紅胸濱鷓：27 筆記錄，1/13 嘉義布袋 300(吳麗蘭)。
- 長趾濱鷓：14 筆記錄，1/19 嘉義市 700(蔡志遠)。

- 丹氏濱鵲：1/31 宜蘭利澤簡2(呂郁晏)，1/15 嘉義鰲鼓1(黃銘奇)。
- 大濱鵲：7 筆記錄，1/12 嘉義東石54(吳麗蘭)。
- 三趾濱鵲：6 筆記錄，1/27 彰化漢寶63(羅瑞焜)。
- 中地鵲：1/19 台北關渡3(蕭學璋)。
- 半蹼鵲：1/20 台南北門1(盧冠安)。
- 斑尾鵲：1/7,18 彰化芳苑1(蔡志遠)，1/16 彰化漢寶1(陳炳輝)冬羽。
- 黑尾鵲：8 筆記錄，1/1 嘉義義竹16(吳麗蘭)。
- 大杓鵲：20 筆記錄，1/28 金門慈湖100(高醫保育)，1/13 嘉義布袋44(吳麗蘭)。
- 黓鵲：1/12 嘉義東石1(蔡志遠)，1/1 雲林水林1(顏秀琴)。
- 中杓鵲：14 筆記錄，1/15 澎湖吉貝嶼72(潘致遠)。
- 流蘇鵲：8 筆記錄，1/19 嘉義市7(蔡志遠)1 ♂ 4 ♀。
- 山鵲：1/23 嘉義東石2(蔡志遠)，1/27 台東霧鹿林道2(林文燦)，1/14 知本溪口2(王克孝)死亡。
- 黃足鵲：1/19 台北關渡下八仙1(林金雄)。
- 鶴鵲：1/28 金門慈湖3(高醫保育)，1/20 宜蘭利澤簡1(的儒鳥社)冬羽。
- 小青足鵲：36 筆記錄，1/1 嘉義義竹97(吳麗蘭)。
- 赤足鵲：32 筆記錄，1/1 嘉義義竹71(吳麗蘭)。
- 反嘴鵲：1/1 嘉義鰲鼓1(陳丕仁)。
- 長嘴半蹼鵲：8 筆記錄，1/20,25,26 宜蘭利澤簡2(的儒鳥社,黃有生,張慧紋)，1/5,6,19 台北關渡1(何一先,蕭學璋,李彬維)，1/13 嘉義布袋1(吳麗蘭)。
- 高蹼鵲：29 筆記錄，1/7 宜蘭埤底150(林文斌)，1/1 雲林口湖120(顏秀琴)。
- ★ 鷓鴣
- 黑脊鷓鴣：9 筆記錄，1/1 嘉義東石橋100(岳德敏)，1/7 彰化芳苑40(蔡志遠)。
- 黑尾鷓鴣：1/23 宜蘭埤底1(林哲安,林芳澤)夏羽，1/15 台北華江橋1(陳岳輝)。
- 黑嘴鷓鴣：15 筆記錄，1/1 嘉義東石橋300(岳德敏)，1/16 彰化漢寶286(陳炳輝)冬羽，1/7 彰化芳苑148(蔡志遠)，1/9 彰化大城60(蔡志遠)，1/6 台中高美51(盧冠安)，1/6 新竹香山濕地20(詹政道)，1/1 雲林水林12(顏秀琴)。
- 小燕鷓鴣：5 筆記錄，1/15 嘉義鰲鼓50(黃銘奇)。
- 黑腹燕鷓鴣：19 筆記錄，1/20 台南北門450(盧冠安)，1/4 嘉義東石340(蔡志遠)。
- 白翅黑燕鷓鴣：1/12 嘉義東石10(蔡志遠)。
- 鷓鴣嘴鷓鴣：5 筆記錄，1/12 嘉義東石4(吳麗蘭)。
- 裏海燕鷓鴣：16 筆記錄，1/20 台南曾文溪北岸99(盧冠安)。
- 漁鷓鴣：1/21 嘉義東石1(蔡志遠)。
- 小黑背鷓鴣：1/21 嘉義東石2(蔡志遠)。
- ★ 鳩鴿
- 翠翼鳩：1/13 屏東麟達農場2(李孟毅)，1/6 南投埔里石城坑1(邱正己)，1/6 屏東笠頂山1(鍾益新)。
- 灰林鳩：6 筆記錄，1/6 屏東泰武200(鍾金男)，1/1 屏東泰武100(鍾金男)，1/13 南投卓社林道5(蔡牧起)，1/13 新竹尖石鎮西堡4(蔡錦福)，1/20 台南青山3(吳麗蘭)，1/13 嘉義阿里山1(蔡志遠)。
- 紅頭綠鳩：1/1 屏東墾丁社頂6(林維寬)。
- 綠鳩：6 筆記錄，1/21 嘉義鰲鼓13(盧冠安)，1/27 台北台大校園12(李平篤)，1/23 南投東埔5(高醫保育)，1/13 南投武界林道2(薛綺蓮)1+1 △，1/9 南投埔里地藏院1(蔡牧起)，1/4 南投埔里地藏院1(邱正己)。
- ★ 杜鵑
- 褐翅杜鵑：6 筆記錄，1/13 金門烈嶼4(陳順章)。

- ★ 鷓鴣 ★ 夜鷹
- 短耳鷓鴣：1/5 嘉義鰲鼓3(林文隆)。
- 鶺鴒：1/10 台北烏來1(陳英彥)，1/12 宜蘭寒溪1(林文隆)。
- 領角鷓鴣：5 筆記錄，1/16 南投霧社3(陳英彥)。
- 黃嘴角鷓鴣：1/19 南投日月潭4(李承錄)△。
- 灰林鷓鴣：1/4 南投埔里地藏院2(邱正己)。
- 台灣夜鷹：1/24 彰化溪洲5(蔡志遠)1 ♀ 4 △，1/1 台東溼地1(蔡偉勛)。
- ★ 翠鳥 ★ 戴勝
- 黑頭翡翠：14 筆記錄，1/13 金門烈嶼2(陳順章)。
- 蒼翡翠：7 筆記錄，1/12 金門大金門6(陳順章)。
- 斑翡翠：7 筆記錄，1/13 金門烈嶼4(陳順章)。
- 戴勝：9 筆記錄，1/29 金門金門高中3(高醫保育)，1/15 金門官澳3(陳順章)。
- ★ 啄木鳥
- 大赤啄木：1/19 台中鞍馬山4(王世民)2 ♂，1/24 高雄藤枝1(孫雅玲)♀。
- 地啄木：1/20 南投哥里原1(蔡牧起)。
- 綠啄木：1/19 屏東阿禮小鬼湖2(屏科鳥社)△，1/13 台北福山1(許智揚)♀，1/22 高雄天池1(屏科鳥社)♂。
- ★ 燕
- 毛腳燕：1/13 嘉義阿里山150(蔡志遠)。
- 灰沙燕：1/26 台中麗水村3(陳雅雯)。
- ★ 山椒鳥 ★ 卷尾 ★ 黃鸝 ★ 鴉
- 花翅山椒鳥：1/19 屏東阿禮小鬼湖4(屏科鳥社)△，1/23 台東利嘉林道3(屏科鳥社)△。
- 灰卷尾：1/6 屏東笠頂山1(鍾益新)。
- 黃鸝：12 筆記錄，1/26 屏東龍泉5(鍾益新)。
- 朱鸝：5 筆記錄，1/1 屏東笠頂山4(鍾益新)。
- 玉頭鴉：9 筆記錄，1/12 金門大金門20(陳順章)。
- 松鴉：10 筆記錄，1/19 台中鞍馬山11(王世民)。
- 星鴉：10 筆記錄，1/18,25 台中鞍馬山8(辜瑞源,陳勇明)。
- 台灣藍鴉：13 筆記錄，1/11 台北孝義橋后22(許緯進)2 △。
- 灰喜鴉：1/12 台北大安公園3(黃緯)。
- ★ 山雀 ★ 鶇
- 紅頭山雀：25 筆記錄，1/13 嘉義阿里山100(蔡志遠)。
- 煤山雀：8 筆記錄，1/19 台中鞍馬山6(王世民)。
- 黃山雀：8 筆記錄，1/20 南投曲冰2(薛綺蓮)，1/24 台中鞍馬山2(辜瑞源)，1/20 南投哥里原2(蔡牧起)，1/27 台東霧鹿林道2(林文燦)。
- 青背山雀：25 筆記錄，1/19 台中鞍馬山10(王世民)，1/13 新竹尖石鎮西堡10(蔡錦福)。
- 赤腹山雀：9 筆記錄，1/6 台北烏來5(曾雲龍)，1/12 台北福山5(許緯進)1 △。
- 茶腹鶇：9 筆記錄，1/13 新竹尖石鎮西堡7(蔡錦福)，1/19 台中鞍馬山5(王世民)。
- ★ 畫眉
- 紋翼畫眉：5 筆記錄，1/27 台東霧鹿林道7(林文燦)，1/25 台中鞍馬山5(辜瑞源)。
- 灰頭花翼：1/17 台中鞍馬山10(陳勇明)。
- 白喉噪眉：1/27 台東霧鹿林道6(林文燦)。
- 畫眉：10 筆記錄，1/20 南投哥里原4(蔡牧起)3+1 △，1/10 屏東龍鑿潭4(蔡乙榮)。
- 台灣噪眉：7 筆記錄，1/19 台中鞍馬山24(王世民)。
- 棕噪眉：1/11 台北孝義橋后25(許緯進)。
- ★ 鴨
- 棕耳鴨：1/28 台東蘭嶼8(林文燦)5 △，1/28 台東綠島3(林文燦)△。

- 烏頭翁：13 筆記錄，1/6 台東大城池64(簡淑瑩)。
- 白環鸚鵡：20 筆記錄，1/27 桃園復興公園30(張淑真)。

★ 河鳥

- 河鳥：1/11 台北孝義橋后3(許緯進)。

★ 鷓鴣

- 鷓鴣：1/22 南投塔塔加1(高醫保育)，1/19,25 台中鞍馬山1(辜瑞源,王世民)。

★ 鶇

- 小翼鶇：1/20 台中鞍馬山3(陳炳輝)。
- 小剪尾：1/23 南投東埔3(高醫保育)，1/13 新竹尖石鎮西堡2(蔡錦福)。
- 黑喉鶇：21 筆記錄，1/13 金門烈嶼6(陳順章)，1/26 台北野柳4(陳炳輝)。
- 藍尾鶇：9 筆記錄，1/21 嘉義阿里山2(高醫保育)。
- 白眉林鶇：1/23 高雄藤枝1(孫雅玲)。
- 栗背林鶇：15 筆記錄，1/17 台中鞍馬山8(陳勇明)。
- 赤腹鶇：18 筆記錄，1/18 高雄師範大學10(鄭可)。
- 虎鶇：1/13 嘉義阿里山1(蔡志遠)，1/17 南投清境農場1(陳英彥)，1/14 台中鞍馬山1(黃銘奇)，1/11 台北孝義橋后1(許緯進)。
- 灰背鶇：1/1 金門南山林道1(潘致遠)。
- 黑鶇：7 筆記錄，1/13 金門大金門4(陳順章)。
- 斑點鶇：13 筆記錄，1/8 台北金山25(陳丕仁)。
- 白眉鶇：1/18 高雄師範大學3(鄭可)，1/13 屏東穎達農場1(李孟紘)。
- 白腹鶇：6 筆記錄，1/7 台北廣興3(許緯進)1 △。
- 白頭鶇：1/20 台中鞍馬山12(陳炳輝)。

★ 鶯

- 大葦鶯：13 筆記錄，1/6 台北社子4(陳世楠)，1/19 台北關渡4(蕭學璋)。
- 褐色叢樹鶯：1/19 南投日月潭1(李承錄)。
- 深山鶯：6 筆記錄，1/19 台中鞍馬山3(王世民)。
- 短翅樹鶯：30 筆記錄，1/30 花蓮壽豐吳全8(柯智仁) △。
- 台灣小鶯：6 筆記錄，1/13 南投草社林道7(蔡牧起)3+4 △。
- 短尾鶯：1/13 台北金山1(黃銘奇)。
- 黃頭扇尾鶯：12 筆記錄，1/28 花蓮壽豐吳全18(柯智仁) △。
- 北蝗鶯：1/20 宜蘭埤底3(的儒鳥社)史氏蝗鶯，1/19 台北關渡2(蕭學璋)。
- 極北柳鶯：22 筆記錄，1/28 南投竹山24(蔡志遠)。
- 淡腳柳鶯：1/1 金門慈湖1(王世民)。
- 火冠戴菊：6 筆記錄，1/22 高雄埤口向陽20(屏科鳥社)，1/13 嘉義阿里山16(蔡志遠)。
- 戴菊：1/13,18 澎湖吉貝嶼2(潘致遠) △。

★ 鶻

- 黃胸青鶻：14 筆記錄，1/20 南投曲冰5(薛綺蓮)1+4 △，1/13 嘉義阿里山2(蔡志遠) △。
- 紅尾鶻：1/13 台北貴子坑1(洪綺梅)。

- 灰斑鶻：1/13 台東卑南溪南岸1，黑森林1(李富美)。

★ 鶺鴒

- 赤喉鶺鴒：14 筆記錄，1/16 嘉義東石300(蔡志遠)。
- 樹鶺鴒：13 筆記錄，1/24 台南梅嶺10(謝季剛)。
- 大花鶺鴒：9 筆記錄，1/12 澎湖吉貝嶼4(潘致遠)。
- 小水鶺鴒：1/12 宜蘭埤底1(何一先)，1/6 新竹香山濕地1(詹政道)。
- 虎紋伯勞：1/19 南投日月潭1(李承錄)。

★ 椋鳥

- 灰椋鳥：21 筆記錄，1/1 台北關渡68(詹仕凡)。
- 灰背椋鳥：1/20 宜蘭利澤簡21(的儒鳥社)。
- 絲光椋鳥：12 筆記錄，1/16,20 彰化花壇中莊120(鍾景裕,的儒鳥社)。
- 歐州椋鳥：1/13 桃園大園9(翁義昌)冬羽，1/1 宜蘭新南2(高醫保育)。

★ 啄花鳥

- 綠啄花鳥：1/12 台北內湖內溝1(陳炳輝)。
- 紅胸啄花鳥：8 筆記錄，1/13 新竹尖石鎮西堡6(蔡錦福)4 ♀ 2 ♀。

★ 梅花雀

- 黑頭文鳥：5 筆記錄，1/13 花蓮花蓮溪口18(李宏文)。

★ 雀

- 金翅雀：8 筆記錄，1/13 金門大金門200(陳順章)，1/4 彰化花壇中庄115(鍾景裕)。
- 酒紅朱雀：5 筆記錄，1/20 台中鞍馬山11(陳炳輝)。
- 小桑鳥：1/15 金門官澳1(陳順章) ♀。
- 花雀：1/18,29 彰化花壇中莊1(陳炳輝,鍾景裕)。
- 灰鶯：1/22 南投塔塔加4(高醫保育)。
- 褐鶯：1/20 南投曲冰12(薛綺蓮)。

★ 鷓

- 小鷓：5 筆記錄，1/6 新竹香山濕地2(詹政道)，1/13,18 澎湖吉貝嶼2(潘致遠)。
- 野鷓：1/26 台北野柳4(陳炳輝)，1/20 南投曲冰1(薛綺蓮)。

★ 逸出種

- 聖鷓：24 筆記錄，1/18,20 台北關渡30(陳炳輝,林紹忠)。
- 紅耳鶻：1/27,31 台北華江橋1(廖蕙君,盧俊偉)。
- 黑領椋鳥：14 筆記錄，1/19 台北貴子坑20(王柏堯)。
- 林八哥：1/8 台北金山6(陳丕仁)。
- 九官鳥：1/1 台北關渡1(詹仕凡)。
- 白頭文鳥：6 筆記錄，1/19 台北關渡30(蕭學璋)。
- 橫斑梅花雀：1/12 彰化烏溪南岸2(黃瑞政)。
- 白喉文鳥：1/1 台北關渡3(詹仕凡)。
- 大紅鶻：1/5 台北社子1(王鍾德)，1/6 蘆洲淡水河邊1(賴美秀)。
- 戈芬鳳冠鶻：1/8 台北植物園1(陳岳輝)。
- 虎皮鸚鵡：1/6 台北華江橋1(陳岳輝)，1/16 南投霧社1(陳英彥)。

誌謝

本期鳥況所刊載為每月10日以前送至中華鳥會或台北鳥會，並且完成電腦資料輸入的記錄，感謝熱心鳥友適時提供記錄，同時感謝黃文吟、丁昶升、林國棟(宜蘭)、吳麗蘭(嘉義)、茹世民(新竹)、黃宗茂(基隆)、陳鴻賢(澎湖)、薛綺蓮、蔡若詩(南投)等鳥友協助將本月份鳥類記錄表輸入電腦。本項鳥況同時在交大資料BBS(140.113.23.3)以及以下網址刊出：<http://www.geocities.com/~smewmao/indexbsd.htm>



會務報告 association

中華民國野鳥學會 TEL : 02-87874551

一、物品捐贈

- (1) 陳加盛→幻燈片一批
- (2) 黃文欣→鳥類相片一批
- (3) 台南市鳥會→溪遊記→七股生態導覽手冊 1 本；
溪四珍寶→台南濱海濕地生態導覽手冊 1 本
- (4) 鄧國強→鄧國強水彩畫集 (三) 1 本
- (5) 特有生物研究中心→屏東縣的野生動物 1 本、台灣珍稀鳥類影片合輯 DVD、森林歌者—台灣的畫眉科鳥類 DVD 各 1 片
- (6) 黃詩函→書籍、月刊一批
- (7) 李璟泓→書籍、月刊一批
- (8) 陳永樹→舊電視一台

台東縣野鳥學會 TEL : 089-322678

總幹事 方敏慎

1. 本會網站內容愈來愈豐富尤其是圖片方面時有新作，歡迎各位鳥友踴躍造訪。
2. 2/17 錦屏林道賞鳥，鳥種雖然不多但出現了不常見的綠啄木及林雕也算小有收穫。
3. 王會長 2/20 至池上鄉公所作大波池生物調查期初報告。
4. 2/23 義工進修由於假日調整關係順延至 2/24 日舉辦。

花蓮縣野鳥學會 TEL : 03-8339434

總幹事 劉芝芬

1. 新的一年才剛來臨，在鳥會服務多年的羽筑和幹勁十足的志昌（大雄）卻因各自的生涯規劃而離開鳥會。祝福他們，也謝謝他們在鳥會時的用心。慶幸的是，又有一名因鍾情於花蓮山水而東來的自然伙伴加入我們的行列——黃麗君。麗君曾是太管處解說員，並曾任職於中華民國自然步道協會。她將負責蘇花計劃調查報告及解說文稿的撰寫，並兼任行政組事務。歡迎她，並謝謝她的幫忙。
2. 專職人員職掌：
 - ★執行秘書兼推廣教育組：方雅芬
 - ★行政組兼蘇花專案：黃麗君
 - ★機場專案全職：黃裕舜
 - ★機場專案全職兼職：許恆維、蔡秀明

【教育推廣組】方雅芬

1. 2/1 月會演講，邀請到台灣首位駕駛帆船完成環航世界壯舉的 2001 希望之旅船長劉寧生先生，來到會館與大家分享他的心路歷程，從精彩的影片、幻燈片及演講中，帶給鳥友許多不同的感受。
2. 2/2-3 「我們一起去看看企鵝親子同行冬令營」，由楊懿如理事長親自領隊，共計 24 人參與，大家在科學教育博物館中親身體驗 4D 虛擬劇場、製作葉脈卡片；台北植物園欣賞到翠鳥、白腹秧雞、領角鴉等鳥類；在木柵動物園欣賞到可愛的國王企鵝，更參觀了兩爬收容中心，關心這些主要因走私而被收容的青蛙、蜥蜴、蛇類。

3. 2/3 鯉魚潭駐站解說由資深解說員廖永堃、劉慶文帶領麻六班實習解說員進行解說服務，其間觀察到許多水鳥，更發現難得在鯉魚潭出現的青背山雀及灰喉山椒，令大家為之驚豔。

【保育捐贈名單】

- ◎吳金茂紀念文教基金會→「台灣的黑面舞者—黑面琵鷺」DVD 二片
- ◎農委會特有生物研究保育中心→「台灣珍稀鳥類影片合輯」VCD 一片、「森林歌者-台灣的畫眉科鳥類」DVD 一片
- ◎台南鳥會→「溪遊記」、「溪四珍寶」各一本
- ◎謝志昌→中國鳥類野外手冊一本
- ◎邱惠玉→豐田手冊三本共二套、法鼓山環保心靈錄音帶一套、法鼓山「大智慧過生活」手冊一本
- ◎呂勝由→1800 元；徐國士→1200 元；劉芝芬→300 元；邱惠玉→1500 元；陳添財→1000 元；劉寧生→3000 元；林茂賢→300 元。

宜蘭縣野鳥學會 TEL : 03-9568621

總幹事 胡林志

【研究組】侯毅倫

1. 農曆年後，各地的休耕田開始陸續準備耕種，天氣逐漸暖和，各種度冬的鸕鶿科水鳥也將陸續北返，部分水鴨也換成繁殖羽等待北返，想觀察大量水鳥聚集的壯觀畫面嗎？各位鳥友應把握這個最後觀察度冬水鳥的機會，宜蘭沿海的濕地、農田均是不錯的觀察點。
2. 本會網站已中斷甚久的時間，現正接洽縣府有關架站事宜，如有對網站設計有興趣或有所專精的鳥友，希望能與侯毅倫連絡。
3. 二月溼地調查於廿四日同時調查。本年度溼地調查範圍共分為六區十二調查點。

【推廣組】陳保華

1. 九十一年度『環境教育系列研習—朱鸕班研習』課程，將於三月份開課，相關研習內容於二月初在宜蘭教育資訊網上公告。本次研習將聘請「余遠猛老師講授彩鸕的生態觀察」、「林文宏的台灣猛禽辨識」、「江明亮的鳥類調查研究」、及接洽中的「斑鳩生態課程」，研習內如精彩可期，敬請期待。
2. 本年度為鼓勵對鳥會付出甚多的調查義工夥伴繼續進修，歡迎本會的調查義工及幹部免費旁聽本年度各研習進修課程，希望鳥會的微薄回饋，能讓你的付出得到質與量的提昇。

【編輯組】吳茂松

1. 蘭陽飛羽第 11 期主題為「無尾港水鳥保護區」，請踴躍投稿，來稿請寄到下列 e-mail 信箱 song@ylsh.ilc.edu.tw

【總務組】林鶴松

1. 新年度已經過二月了，仍未繳交本年度會費的鳥友，請撥空至“高登”繳交，並領取紀念品，或以郵政劃撥之方式（帳號：19233847 戶名：宜蘭縣野鳥學會）繳交，再擇期至“高登”領取紀念品。
2. 截至 1/24 止，已有 57 位舊會員繳交本年度會費，另有四位新入會之鳥友分別是：劉錦鐘、賴擁憲、蔡錫賢、黃淑芬，在此歡迎四位鳥友的加入。
3. 如欲購買「台灣野鳥圖鑑」或望遠鏡，請聯絡林慶裕 9568621。



基隆市野鳥學會 TEL : 02-24274100

總幹事 陳美玲

1. 本會第五屆第二次會員大會

時間：3/10(星期日) PM 14:00 地點：暖東苗圃
集合時間：PM 13:30 火車站時刻表下(共同搭車前往)
屆時敬請鳥友撥空出席，以利會務推展。

2. 原本已亂得塞不進東西的多寶閣，在清香及惠珍辛勤的整理之下一煥然一新；讓我們可以很方便的找到物品；文淵閣也請了美華來協助整理書籍，感謝這三位義工的辛苦。

3. 活動組近期活動預告：

您的行動參與是對本會最佳的支持與鼓勵，感謝您！

4. 元月起發現愛三路枕榔樹上的白鶺鴒不翼

而飛，而陽明海運庭院內榕樹上的鶺鴒也無白鶺鴒的蹤跡，為了解其狀況定每月二次(三地：港西街、愛三路、仁二路)至五月份密集調查，商請各義工協助。每月一次清晨觀察離開路線由李哥、沈錦豐及王宗賢三位壯碩男子當仁不讓的出兵。俟五月底就調查結果再行召開會議研商後續配合事項。另有意參與調查者請洽會館、學術組長王宗賢或總幹事。

日期	活動地點	領 隊
03/03	老 梅	王文賢、潘扶炯
03/10	金 山	陳坤松、王宗賢
03/17	野 柳	施保成、王瑞璣
03/24	田寮洋	蔡慶雄、張素梅
03/31	清 水	林清吉、林美華
04/07	八斗子	藍瑞玲、高仲彥

【捐贈名單】

- ◎ 1/18 林秀麗→15,000 元； 1/30 林茂男→5,000 元； 2/05 馮淑芳→2,000 元。
- ◎ 台灣省特有生物研究保育中心→台灣珍稀鳥類影片合輯(光碟)；森林歌者→台灣的畫眉科鳥類(光碟)

台北市野鳥學會 TEL : 02-23259190

總幹事 余維道

1. 2/03 華江雁鴨季，在大家的努力及期盼下熱鬧展開，一大早全體義工聚在入口處搭帳棚、搬帳棚、搬器材裝備，原本空曠的橋下利那間熱鬧起來，熱血一時之間沸騰起來，鳥會的保育力量就是這樣累積起來的，感謝全體義工及專職的努力，尤其感謝召集人林再盛理事的投入。要特別感謝常務理事劉小如老師，全程坐鎮，這樣的用心令人感謝復感動。
2. 全體理監事趕在過年前開了理監事會，會中通過90年決算、90年工作報告及91年預算、91年工作計劃，並討論通過了「亞成鳥俱樂部」，這是台北鳥會為青少年鳥類愛好者提供的活動空間及服務，是一個全新的開始，請大家不吝指教，有任何意見或是好的想法，請提供會裡參考，若是願意加入帶領或輔導的行列，更是歡迎。
3. 本會獲得「推動環境保護有功團體優等獎」，2/20 理事長代表本會與其他得獎團體獲得總統接見。理事長表示，這是台北鳥會的光榮，更是全體鳥人的光榮，我們當更加努力為推動環境保護而努力，為推動鳥類及其棲息地的欣賞、研究、保育而努力不懈。
4. 2/17 鳥會舉行新春團拜，眾鳥人穿新鳥衣、戴新鳥帽，興高采烈地將偌大的鳥會擠得水洩不通，吃元寶(水餃)祝大家新春鳥運滿滿，還特別商請葉文正大哥表演拿手的「肉羹」，葉大哥精心準備，用心調製，吃得眾鳥人「嘴笑眼笑」，我們還玩「樂透」助興，獎品小小，大家卻開心的

玩，開懷的笑，相約「有空一定再來」。

5. 過年期間關渡自然公園不休息，依然提供開園服務，主任吳玲毅帶領工作同仁麗萍、曉宏、錦文及全體工作人員堅守崗位，倍極辛苦。還有熱情的鳥友、義工海蘭、文吟、趙夫強、吳崑龍、陳秀卿與紀閔介母子及鳥會專職胡培敏等，大年初一就到公園報到服務，令人敬佩、感動。
6. 3/03「救傷初級班」在關渡自然公園舉辦，傷鳥救護每年4至5月將進入高峰期，生力軍的投入此其時也。
7. 3/09 將舉辦年度會員大會，來自四面八方，平日忙於自己工作的鳥人們正好利用此時，一則了解鳥會年度工作概況，再者與老鳥友敘舊，同時也認識新鳥友，今年將安排繫放組及研究組負責工作報告，繫放的成就有助於我們對鳥類的瞭解，研究調查成果則有助於棲地保育，內容精采可期，請大家熱烈參與。
8. 今年夏令營的籌備作業已展開，為求活動圓滿，邀請各位熱心的鳥友們提供生態環境良好，活動腹地安全，可資運用的場地。

桃園縣野鳥學會 TEL : 03-3780723

理事長 林憲文

1. 2002 年桃園動物相調查鳥類部分，各條調查路線已經陸續開始，雪務閣、四陵、拉拉山、三光都在鳥友愉快的心情中完成工作，其中由游明園領軍的雪務閣團，鱈魚也吃了、鳥也看了、鳥網也拆了、保育也做了，最令人敬佩。由鄧拱賢長老帶領的四陵、三光、拉拉山調查團，祭出王牌，請出野鳥圖鑑作者王嘉雄大師參與調查，王大師已閉關不參加調查多年，這次義薄雲天再出江湖，讓我們小輩能瞻仰到大師風範，果然受益良多，更興奮的是青蛙小站站長及青蛙公主，也熱情支援本調查團，並在拉拉山上為我們加持灌頂，增長我們智慧，這真是一次愉快的學習過程。
2. 鳥類調查當然需要一點野鳥辨識的功夫，沒有多少功夫也可以參加鳥類調查，目前二十一條路線中，雖然都已有鳥人認養負責，不過還是希望鳥友或家屬多參加調查，像例行賞鳥活動一樣，反正有人帶隊，跟著去看熱鬧就對了，所以要請各路線負責人將調查時程通報網站維護人張老師，以便有興趣的鳥友聯絡報名參加，鳥會也會適時獎勵，比方說給看到最多鳥種獎或通報樂透鳥明牌啦。
3. 2002 年三月份例會演講請到台灣猛禽研究會秘書長王誠之先生，為我們講述認識猛禽，據了解台灣猛禽研究會是由台灣鳥界一群對研究猛禽有深厚使命感的精英所組成的學術團體，成員個個能量充沛，秘書長當然就更嚇人了，當年一手策動成立桃園鳥會，害得多少桃園人從此踏上賞鳥的不歸路，3/23 晚上，讓我們來感受秘書長不聾又有力的關懷。
4. 鳥會將在三月份起辦理多梯次鳥類資源教師研習，本項計劃並已蒙縣教育局同意，詳細計劃請參閱網站。這系列研習有一些特色，一、每梯次講師盡量由不同的鳥友擔任，二、講師要交文字檔及電子檔講義以編製研習手冊，講師群包括王嘉雄大師、鄧拱賢長老、鄒校長、歐陽道長、劉勳宜主任、長恆老師、張永福主任都被操到沒辦法好好過年，請鳥友給他們掌聲，並請通報親朋好友踴躍參加。
5. 會館不幸遭颶風淹水，許多解說看板也毀了，重製解說看板是我們的近期刊目工作，新看板擬採用捲軸型態以方便攜帶，所以想徵求美工義工，先電腦設計後再大圖輸出，會做電腦美工的鳥友我們需要你。



新竹市野鳥學會 TEL: 03-5728675

總幹事 李雄略

【總幹事 李雄略】

1. 新竹市濱海野生動物保護區的鳥類與蟹類調查已完成，本會會員若對鳥類調查成果或優勢種螃蟹棲地地圖有興趣者，可到鳥會借閱調查成果報告。
2. 經過一再的討論，原解說員培訓將定位為教育推廣。培訓課程以新竹地區的生態資源介紹為主。惟為配合保護區的生態監測，我們將另行推出鳥類及蟹類調查員養成計畫。俟規劃成熟後再隆重推出。
3. 新竹市政府水利課將疏濬金城湖，我已洽請廖課長讓我們參與疏濬規劃，另請生態保育課洪課長於金城湖四周設置隔離綠帶及賞鳥窗口，希望金城湖能重返十年前的生態盛況。
4. 2/4 我獲知海山漁港的那魯灣原住民鐵皮屋後面的一公頃多土地為公地，且被選為土石方銀行用地，乃力薦將該地保留為保護區遊客中心用地，已獲善意回應。
5. 專職人員曾碧純因甫獲麟兒，決定辭職回家專心照顧小孩。遺缺由傅文燦先生接任。

【行政組 曾碧純】

行政組原先的 e-mail 帳號已停用(新竹鳥會-wbsh@seed.net.tw)。新 e-mail 帳號更改為 bird.hsinchu@msa.hinet.net。請鳥友記得要更改。我們才能收到您的信！

【會員組 翁秀毓】

第六期(2002 春)解說員培訓課程即將在 3 月 7 日開始，有興趣參加的鳥友請趕快報名

苗栗縣野鳥學會 TEL: 037-540155

總幹事 溫春福

1. 2/26 日晚上 18:00 至 20:30 本會在造橋國小舉辦「2002 年客家民俗文化暨河川保護宣導活動」，除應景的舞龍舞獅、猜燈謎、放天燈外也邀請客籍文史學家陳運棟講述客家元宵民俗典故，為喚起大家重視愛惜客家文化，配合舉辦系列客家元宵民俗活動，藉由社區推廣逐步重拾擴大，活動中並配合宣導河川水源保護，達到保育宣導的效果。

【保育捐贈】

- ◎ 特有生物研究保育中心贈與森林歌者—台灣畫眉科鳥類 DVD、台灣珍稀鳥類影片合輯 DVD 各一片。
- ◎ 台南市野鳥學會贈書：溪遊記(七股生態導覽手冊一冊)、溪四珍寶(台南濱海濕地生態導覽手冊一冊)。

台灣省野鳥協會 TEL: 04-2856961

總幹事 林紫鈴

【生態講座】

1. 1/29 植物班的第四堂課如期舉行
2. 1/30 生態講座今晚由林顯堂老師登場，講題為「尋找大冠鷲」計有 20 多位鳥友參加，在晚上 9 點多鐘時順利結束。
3. 2/18 晚上植物辨識班如期舉行。

【傷鳥急救】

1. 2/1 下午一位沙鹿鎮的曾姓民眾送來一隻保育類猛禽—鵠角鴉，據曾姓民眾表示，他在工地發現鵠角鴉在路上走，怎麼不飛？好奇心驅使其前往捕捉，送到鳥會來，經總幹事檢查後，發現兩邊翅膀末端的初級飛羽均已斷裂，應是中網被捉回飼養，後遭棄養，秘書淑華趕緊送往高如柏醫師處醫治。
2. 2/4 下午一位中興大學李姓同學，送來一隻白頭翁，不幸的是送到鳥會時斷氣，李同學也難掩不捨之情。
3. 2/5 中午理事張淑姬小姐前往台中縣清水鎮攜回綠鳩一隻，據張小姐表示：此鳥經民眾飼養在籠子裡，甚為不安，急於振翅高飛，導致翅膀翼角處因拍打鳥籠之故，嚴重受傷，經總幹事檢查後趕緊送往高如柏醫師處醫治。
4. 2/7 早上位一位台中市民在埔里拾獲一隻鵠角鴉，並攜回台中，希望本會前往處理。本會秘書淑華特請林文隆先生帶回照養。
5. 2/21 鳥友陶天麟先生在台南四草拾獲一隻短耳鴉，其狀況良好，交由林文隆先生代為照養，待其體力恢復後再擇日野放。
6. 2/22 下午一位台中市民劉小姐在公司門口發現一隻鴿子懶懶的，其上查看，原來這隻鴿子不知為何？頭與左眼被啄傷，趕緊送到鳥會代為處理。

【吱吱喳喳】

1. 2/19 「新春團拜」晚上七點在本會會館熱門登場，由理事長孫世良、常務理事羅美玉小姐、常務理事吳永滄大哥、理事張集益、陳坤煌大哥等，與鳥友們相互舉杯道賀後，鳥友開始「吱吱喳喳」熱鬧話題藍喉鳴，鳥友呂宏昌先生也不吝提供他的攝影作品給大家分享，並將加洗的一些藍喉鳴相片分贈給鳥友們，拿到的鳥友們個個眉開眼笑。而理事長也放映他拍攝的藍喉鳴錄影帶，供大家觀賞，雖然短短的十幾分鐘，大伙們依然大呼過癮。

【其他訊息】

1. 1/28 晚上的「活動組及解說義工組籌備會議」流會，因理事張淑姬嚴重感冒之故，對前來參加的常務理事吳永滄大哥及鳥友吳強福兄深感歉疚。此會議延至二月份舉行。
2. 1/31 早上總幹事前往台中縣政府，參加由本會主辦、台中縣政府指導的「台中縣九十年春秋候鳥生態保育推廣計畫、台中縣自然保育教育種子教師培訓計畫」的期末報告。

南投縣野鳥學會 TEL: 049-2990982

理事長 蔡牧起

1. 3/17 例行活動，順便請蔡老師帶領賞蕨，請大家事前做功課。
2. 積點統計表計點方式：
 - 半天例行活動領隊：1 點；半天調查活動領隊：1 點；2 天 1 夜活動領隊：5 點；值班：0.5 點；開例會：0.5 點；無故排班不到：-0.5 點；參加賞鳥大賽：5 點；賞鳥大賽駕駛：8 點；活動義工：2 點；進修演講講師：5 點；介紹新鳥友，每介紹一人：1 點；捐款 2000 元：1 點；自行教育推廣：1 點。
3. 由台灣科學教育館辦理「2002 愛鳥年認識校園 & 社區鳥類及環境」活動，請鳥友鼓勵各中小學師生踴躍報名參加(詳細內容請洽中華鳥會或南投鳥會)

4. 南投、草屯地區鳥友有福了！林中鎮老師那兒有一套「鳥類簡介」教材，請大家善加利用。（林老師電話：2230798）
5. 有 e-mail 的鳥友請 e-mail 回會館，以便建立聯絡系統。（會館：garrulax@ms24.hinet.net）
6. 新手上路，請鳥友熱心提供例行活動及進修活動建議。（請洽鳥會或智媚）

【感謝捐贈】

- ◎ 特生中心→贈送錄影帶 3 卷；
- ◎ 森林歌者→台灣畫眉科鳥類（國、台、英）各一。
- ◎ 台南市野鳥學會贈書：① 溪遊記→七股生態導覽手冊一冊。
② 溪四珍寶→台南濱海濕地生態導覽手冊一冊。

彰化縣野鳥學會 TEL：04-7283006

總幹事 江昆達

1. 3/07 晚上將邀請蕭慶亮老師前來會館，與各位「漫談猛禽」，同時舉行「台灣賞鷹鑑賞」新書簽名會。有意獲得大師親筆簽名的朋友，歡迎先跟會館預定書籍，演講當日親自拿給蕭老師簽名。預約數量有限，有意者請儘速跟會館聯絡。
2. 在除夕當天，鍾景裕鳥友的「賞鳥私房地」出現了藍喉鸚，他於網站公佈後，造成了一股追逐的風氣，有人遠從台北坐飛機南下，只為見牠一眼。在消息逐漸傳開後，另一批扛著大砲的攝影者也來了，鼎盛時期，又是二十幾隻大砲對著一隻弱小的鳥兒。（我是未能躬逢盛況，春節期間待在彰化竟然沒有人告知，實在值得檢討。）追逐罕見鳥兒，我想是無法阻擋，但請諸位能夠換個角度想想：已經犁好的田地，是不是該小心點，不要把農人辛苦的工作又給毀壞了。正在努力增肥，儲存北返以及繁殖時體力的鳥兒，是不是採取比較被動消極的方式去看牠，不要窮追猛打地追逐鳥兒，避免去干擾牠的正常作息。不然大家帶著飽覽後愉悅的心情以及精采的照片回家去，而本會與小弟我則要接聽來自地方的抱怨。請諸方大德幫幫忙吧！
3. 四月份的月例會演講，將邀請台灣猛禽研究會秘書長王誠之先生前來與諸位分享猛禽世界的觀察心得。

雲林縣野鳥學會 TEL：05-5328819

理事長 徐慶勳

1. 針對雲林斗六區湖山水庫開發案環評定稿 107 頁提及：本開發區並非位於中央主管機關公告之野生動物重要棲息環境，且無原始林存在。事實是：水庫集水區及周圍是行政院農委會補助出版的台灣重要野鳥棲地手冊中提及 A1 級重要野鳥棲地之一（TW017、湖本、八色鳥、2200 公頃），並經世界鳥盟（BIRD LIFE）勘查確定。且行政院農委會最近在會商八色鳥重要棲息地會議中，該區列為重點區。再則林務局提供土地作為劃設八色鳥重要棲息地中，面積已包含水庫區。而湖山水庫中有雲林殘存兩塊天然林之一。
2. 另 108 頁提及：包括大冠鷲、翠翼鳩、台灣松雀鷹、鳳頭蒼鷹、紅頭綠鳩、黃嘴角鸚、鸚鵡等（白尾鳩、鉛色水鴨、畫眉、紅尾伯勞）均在湖山水庫集水區內觀察到。上述珍貴稀有鳥類均屬活動力強的鳥種，水庫淹沒區或其集水區內並未發現有棲地分布，應係其覓食範圍之一。事實是水庫區僅在 82-84 年間共調查 12 次（附 3-1），在調查人力及時間嚴

重不足的同時，能記錄到像上述 10 多種珍貴稀有保育類，更顯示該區有數倍於調查資料的珍稀鳥種。在鳥會團體及地方獵人口述紀錄中，尚有多種保育類未被提及：瀕臨絕種的有-藍腹鸚、朱鸚；珍貴稀有的有-赤腹鷹、灰面鷲、褐鷹、領角鸚、台灣藍鵲、黃山雀和八色鳥；其他應予保育的尚有-深山竹雞、青背山雀、紅山椒、台灣紫嘯鸚等 24 種。根據 90 年 12 月出版農委會阿里山事業區第 61-73 林班八色鳥族群分布調查一書中顯示：水庫區（71-73 林班地）八色鳥平均發現隻數（4781-4782-4854）和湖本一樣高，為世界八色鳥分布密度最高之區域。而環評紀錄中，並未提及有八色鳥等鳥種（該書中尚有藍腹鸚、朱鸚、竹鳥、深山竹雞、台灣紫嘯鸚、蓬萊草蜥、古氏草蜥、台灣滑蜥、龜殼花、錦蛇、斯文豪氏毒蛇、食蟹蟹、白鼻心、莫氏樹蛙、貢德氏赤蛙和史丹吉氏小雨蛙，等保育類未被環評中提及）。而且兩棲類、哺乳類、鳥類、爬蟲類等都有相同的情形發生。可能調查時間和方法有問題。

3. 本區在雲林生態環境中可列為敏感區，在規劃書中以發展觀光為導向，將直接破壞當地生態棲地。在清水溪上游土石流沖刷地，其所造成入水口堵塞，所耗成本太高。且林內斗六具有中海拔特色的鳥類資源（特生中心報告 2001），是因為古坑、斗六及林內形成一綠色廊道，水庫的開發期間將造成廊道斷絕。

【保育捐贈】

- ◎（世界鳥書 1-7 冊：潘紀君 5000，李怡嫻 5000，林文瑛 5000，張瑞滿 2500，王振芳 3000，趙雅慧 2500，張恒嘉夫婦 5000，蔡中文 2500）
- ◎張恒嘉→泗州飛羽 1 本，特生中心台灣畫眉鳥類錄影帶 × 3，北港文化工作室雜誌 100 份。

嘉義市野鳥學會 TEL：05-2354704

理事長 黃明哲

1. 歲末年初，又到繳交會費的日子，請鳥友就近到下列地點繳款並領取 2002 年月曆一本，送完為止。民生南路 437 巷 16 號吳老師；民權路 148-1 號好青年書局；民生南路 319 號力行書局；吳鳳南路 119 之 4 號建友文具行。
2. 2/1~9 本會舉辦野鳥生態攝影展，非常感謝多位輪值鳥友在此期間的辛苦幫忙。
3. 官田水雉復育地義工之旅，停了幾次，從 3 月份起恢復每個月的第三個星期天再到官田做義工，先做義工再到安排地點賞鳥，想參加的鳥友不要忘記了。
4. 鳥人會訊非常需要鳥友的踴躍投稿，舉凡賞鳥心得、專題論文等與生態相關文章，皆歡迎投稿，來稿請用稿紙書寫或電腦稿，可寄送各區聯絡處，或以 e-mail 寄 ufwuli@ms5.hinet.net 或 Q0233627@mail.cy.edu.tw。

【野鳥救傷】

1/24 中華鳥會阿滿來電表示水上機場段嘉祥上土謂有貓頭鷹傷鳥一隻，由秘書及詹醫師在當天接回，是隻雙翅中網受傷的短耳鸚，經醫師詳細檢查及治療，待狀況穩定後即可野放

【保育捐贈】

- 曾秋文→500 元；黃建榮→1000 元；林焜源→1000 元；特生生物中心→森林歌者，台灣的畫眉科鳥類錄影帶三片



嘉義縣野鳥學會 TEL: 0937-331727

副總幹事 葉明宗

- 2/02 星期六上午十時於本縣東石鄉港墘國小召開九十一年度會員大會及第一屆第三次的理監事大會，其中最重要的一個活動就是票選本會會鳥，六種候選鳥分別是栗背林鴉、黑嘴鷗、澤鶩、高翅鵠、黑翅鷺、棕背伯勞，競爭相當激烈，而且票數相差不多，最後高翅鵠因其特殊的型態與討喜的模樣獲得本會最多鳥友的支持，在此要正式宣布〈嘉翼-嘉義縣野鳥學會〉的會鳥是〈高翅鵠〉。
- 理監事會議中有幾項重要的決議，其中較為重要的兩項分別是：
 - 搶救鰲鼓濕地：鰲鼓農場濕地與沼澤地乾涸情形日益嚴重，廣受各地鳥友注意，為維護鰲鼓重要且多元的生態，本會將發起搶救鰲鼓濕地活動，並在3/02上午10時召開相關會議，討論應該堅持的訴求、訴求單位、進行的步驟方式等，希望明年的鰲鼓濕地能源源留長。
 - 大埔野鳥生態調查：為逐步建立本縣的野鳥資源庫，決定逐年安排調查地區，今年將大埔地區，包括曾文水庫及嘉義農場列入重點調查，希望生態資源庫一年比一年充實。
- 2/08 本會協助教育局辦理國中小教師「野鳥與濕地生態」研習，因為辦理時程太趕，加上又是寒假期間，原本擔心參加的人數不多。而且書面公文無法立即傳達給老師，只能透過教育網路中心公告，更令人憂心。不過還好擔心是多餘的，短短三天的報名期間就有八十多位國中小教師參加，而且意願很高。我們邀請資深鳥友翁榮炫先生以及特有生物中心的劉靜榆小姐擔任講師，除介紹野鳥生態外，還介紹了濕地的紅樹林與招潮蟹生態，教師們都覺得生動有趣，而且受益良多。
- 3/02(六)上午9點於本會梅山分會邀請本會鳥友呂淑女講解「常見植物生態與分類」，呂老師是大學植物系畢業，對植物有相當深刻的瞭解，對鳥友在植物上的認知有相當的幫助。

台南市野鳥學會 TEL: 06-2951721

總幹事 許勝發

【行政】

- 徵工作夥伴：本會目前急需活動組專職一名，歡迎對生態解說、活動企劃有興趣的朋友共同參與本會的會務推展，意者請備履歷並洽會館專職人員。
- 2/9~17 年假，會館暫停開放。

【活動】

- 綠色童年活動已於1/26、27於四草舉辦完成，這個活動原本安排在去年的11月舉行，但遇雨延至今年初，結果1/27還是遇到冬季難得的下雨天，戶外的鳥類腳印拓製改在室內進行，此活動特別感謝南師生態保育社學生以及本會陳正旭、莊勝凱、許勝發、陳振福、鄭世刊、黃重融、吳岡城、黃淑霞、李裕仁、陳佩琪、吳佩娟、周宗義夫婦等鳥友的熱心協助。
- 今年四草保護區的生態定點解說時間改為第一、四周星期六15:00~18:00，地點仍在A2區南寮社區入口處，歡迎鳥

友踴躍前往協助解說。

【保育】

- 1/21~1/24、2/3~5、2/16~18 配合彰師大生物所在四草保護區進行水鳥消耗底棲速率的調查，目的在了解底棲與水鳥之間的關係，其結果將供保護區工作小組調控水位之參考。
- 2/3~5、2/16~18 進行兩次連續三天的水鳥繫放，兩次各架一道5張網，三天位置都沒變動，結果大致上上網的鳥類數量隨天數增加而遞減，甚至在第三晚整個夜間都無鳥上網，顯示冬季此區的鳥類對周圍環境的適應極為快速，因此冬季欲執行類似此區的定點繫放天數應不超過兩天。
- 1/6 鳥友帶回的反嘴鵠在會館收容至1/23 仍不治死亡。
- 1/25~1/27 配合中華鳥會進行黑面琵鷺普查，三天的統計結果整個台南濱海地區約有550~590隻黑面琵鷺，為歷年度冬數量最多的一年。本次普查參與人員為郭東輝、陳正旭、陳尚欽、方世俊、莊勝凱、李裕仁、黃重融、蔡宜珍、王昕華、張家豪、洪敏嬌、徐依平、陳振福、許勝發、章耀玲等人。
- 今年冬季台南機場陸續送來許多短耳鴉，整個冬季累積已超過20隻次，其中多數檢查無礙後便擇地野放，結果分別在四草野保區及台南機場各回收一隻次，顯示台南的濱海地區可能有為數不少的短耳鴉度冬個體，而且活動範圍南北至少在8公里以上。

高雄市野鳥學會 TEL: 07-2361086

代理總幹事 陳冠華

【研究保育】

- 1/22~28，本會人力公關部主任歐瑞耀鳥友、中華鳥會副理事長方偉宏老師、彰化鳥會資深鳥友等一行人，自費前往越南紅河口，協助國際鳥盟越南辦公室參與全球黑面琵鷺同步調查活動，調查時間為1/25~26，共記錄到42隻。
- 國際鳥盟亞洲理事市田則孝主席1/27~31來台訪問，並於1/28在中華鳥會廖理理事長、高雄鳥會程理理事長、郁泓智鳥友及專職冠華的陪同下，拜訪遠洋漁業開發中心，與台灣區遠洋鮪漁魚類輸出業同業公會人員，針對鮪漁船使用延繩釣造成海鳥混獲傷亡之事進行溝通討論。會談中，鮪魚公會與漁業開發中心特別對於台灣的船隻出現地與延繩釣數量提出澄清說明，也談到他們已進行的改善措施，包括：
 - 製作「捕魚而非捕鳥-延繩釣漁業與海鳥和平共存」的宣傳手冊。
 - 出版「常見信天翁」辨識墊板。
 - 經費補助船隻裝設自動拋餌器與鳥繩。
 - 已派出6位觀察員登船等。同時，對方也強調願將活動於信天翁出現地的船隻列為重點補助船隻，並加強與鳥會的合作關係，如：請鳥會開辦海鳥辨識課程等，以「合作、溝通、協調取代過去業者與生態人員間的對抗」，為海鳥的保育而努力。
- 2/17 鳥松濕地公園生物監測和經營管理檢討，我們針對園區的一些現象向觀光課提出改善建議，日後除了每月的例行調查外，更歡迎鳥友們不定期回報園區狀況，以便即時反映改善。
- 2/18 接獲民眾帶來一隻受傷的草鴉，左翅、左大腿遭狗咬斷，送獸醫處手術急救後仍回天乏術。本鳥種在中華鳥會的鳥類資料庫中僅有2筆紀錄，分別在90年5月嘉義機場

與7月岡山機場發現，甚為稀有。

5. 2/19 參加高雄縣空氣污染防治成果發表會，會中主要以工廠和汽機車等污染防治成果為重點，對於能夠淨化空氣之植栽、都市森林和綠地的部份並未涉及，空污污染防治基金而未能有效運用並整合政府部門間資源之不足，甚為可惜。

【活動推廣】

1. 1/27 舉行「鳳山水庫賞鳥行」，感謝郁泓智、洪福龍、林建雄、盧素葉等鳥友的帶隊解說。
2. 為期二梯次的「寒假兒童賞鳥體驗營」已於1/31圓滿結束，感謝翁秀麗、許書維、呂喻恩、王瓊玲、王健得、蘇惠娟、陳淪光、李文心、常豫湘、張明泉、劉福裕、王麗蘭、周一心、周一潔、王苑榕、沈志惠、林怡萱、林昆海、吳雅詩、黃淑惠、陳冠華等鳥友以及輔英護專王姿璽、潘逸潔、莊珈凌、翁雅青等四位同學的支援。
3. 支援新上國小1/28~2/1的「寒假生態營」，感謝李文心、吳寶鳳、王瓊玲、吳復生、曾政雄、許素芬、林孟賢、董武慶等人的協助。
4. 2/2~5 至香港進行鳥類觀察暨保育觀摩，主要重點有米埔和大埔滘兩個保護區。在香港自然基金會和漁農處的管理下，這兩處保護區在經營管理和軟硬體設施的安排上，有極佳的參考價值，連香港（動植物）公園內的鳥況都非常好，還有籠子裡的鳥狀況都不錯，在環境的塑造上也盡量模擬野外環境，值得一看。特別感謝米埔自然保育區管理籌畫主任莊偉傑先生撥冗為我們解說，以及本會林昆海鳥友的全程帶隊。
5. 2/24 舉行扇平賞鳥之旅，感謝王瓊玲、許書維鳥友的帶隊解說。

【行政總務】

1. 好消息！本會日前向高雄地方法院申請的法人登記，已獲得核准，並於1/29收到了法人登記證書，自此以後，本會的全名將改為「社團法人高雄市野鳥學會」，仍簡稱為「高雄市野鳥學會」或「高雄鳥會」；在此同時，我們的「造巢計畫」也將實質推動囉！期待鳥友能在「造巢計畫」推動之時，繼續給予我們高雄鳥會最大的支持與鼓勵。
2. 3/23 本會將假高雄市婦女福利服務中心舉行「第七屆第一次會員大會」，並改選新任的理監事，請鳥友務必出席參加。

屏東縣野鳥學會 TEL : 08-7377545

理事長 余揚新化

1. 台灣科學教育館為鼓勵中小學生觀察紀錄校園的鳥類資源及環境狀況，特舉辦2002愛鳥年活動—認識校園 & 社區鳥類及環境活動，敬請各校老師鳥友組隊報名參加，(詳情請洽會館)。
2. 1/24~25 協辦中興國小主辦之自然生態教師研習營。
3. 2/01 協辦潮州光華國小主辦之自然生態教師研習營。
4. 1/26 由李實強鳥友領隊，如期舉辦鳳山水庫鸕鶿巡禮活動，目前鳳山水庫約有1900餘隻鸕鶿，數量之多為歷年之冠。

澎湖縣野鳥學會 TEL : 06-9277563

總幹事 葉麗琴

1. 鳥況報導：
 - ① 今年北海黑脊鸕鶿據鄭謙遜組長調查發現群聚鳥嶼及活龍灘附近，至少20隻以上，雖不及去年，但在冬末新春之際卻仍是不錯的鳥訊，必要時將辦理一次「觀黑脊鸕鶿之旅」，如可行的話將於三月份成行，鳥友們請靜候通知。
 - ② 傷鳥：角鴞一隻受凍體力不支於成功水庫附近被好心的楊哲忠刑警救送佑青醫院，目前由鳥爸張天明照顧中，近日傷癒野放。
2. 九十年機場調查已圓滿結束，感謝計劃主持人袁孝維教授及鄭謙遜、楊雙富、林凱逸、張天明、林長興、陳鴻興、楊宜訓、歐文緯、周麗炤、葉麗琴等義工鳥友們鼎力幫忙，並捐款如下：袁孝維教授20,000元、全體機場調查義工鳥友49,000元。
3. 會員大會紀實：
 - ① 時間：91年1月27日下午3:00。
 - ② 地點：澎湖縣婦女會會館。
 - ③ 決議事項：會中通過九十年年度工作報告暨經費收支決算數、九十一年度工作計劃及經費收支預算數。
 - ④ 第五屆理監事名單如下：

理事長：周麗炤。常務理事：高白錦、郭金龍。理事：蔡美滿、林長興、呂文雄、鄭謙遜、張添根、陳鴻賢。常務監事：陳神勇。監事：張天明、趙守忠。候補理事：王添泰、洗宜樂、林凱逸。候補監事：林遠接。
 - ⑤ 新年度各組組長如下：

調查組：鄭謙遜。活動組：林凱逸。資料組：陳鴻賢。保育組：林長興。繫放組：許自由。
4. 鳥調徵義工：

今年機場及附近鳥調正積極尋覓中，有意加入調查義工鳥友，請儘速向本會報名。
5. 今年每位會員都可擁有一頂帥氣的賞鳥帽。(前任理事長蔡美滿設計了很美的帽徽，正在趕製中、會儘早送給各位)。

金門縣野鳥學會 TEL : 0823-25036

總幹事 翁志明

1. 本會擬改組成為「社團法人金門縣野鳥學會」，相關事宜經議決委由新任(第四屆)理監事會全權處理。
2. 莊總幹事因學校工作繁忙，又受委託主持多項專案研究計畫，因此推薦本會新鳥友翁志明獸醫接續鳥會總幹事職缺。翁志明鳥友畢業於中興獸醫系，年輕有為，本會向來對鳥類救傷最感棘手的問題，今後可望獲得改善。
3. 本會歷年收受各位熱心鳥友及各界熱心人士之保育捐贈，擬於財務組清點帳目移交新任總幹事時，具體列出刊載於「中華飛羽」，以示公信。
4. 本年度金門國家公園管理處擬定委託「長期生態環境監測計畫」。將交由本會執行。
5. 本會已完成第四屆理監事改選，理事長仍由楊瑞松校長高票當選連任。
6. 進行鸕鶿族群數量普查，2/19慈湖約4500隻，全金門約5500隻。



2003

台灣野鳥

月曆

公開

徵稿

喜愛攝影的朋友，您好：

中華鳥會自1992年以來每年都公開徵選幻燈片，幾乎是百中選一的挑出最棒的鳥圖來出版台灣野鳥月曆，讓鳥友甚至一般人士都愛不釋手，這都得感謝歷年來參與徵選的攝影者：去年917納莉颱風橫掃北台灣，中華鳥會損失慘重，鳥類幻燈片資料庫全毀，如今片庫重整也全賴熱心的攝影者捐贈幻燈片，在此，再次感謝您！

對於台灣野鳥月曆，有人覺得實用、有人是為了收藏，我們則是除了保育經費的考量外，更希望透過美麗的畫面讓民眾認識天空中的小精靈，從感動中引發了解的興趣，了解就會有關懷，終能化為尊重生命的行動力，成為保育自然的尖兵。

選取在自然情境下拍攝的作品將是我們主要的考量，經誘食、驚嚇、干擾或人工環境等製作出來的完美作品，寧可割捨，畢竟我們的徵選活動不是要鼓勵攝影者一窩蜂去尋鳥、拍鳥，最後反而嚴重干擾了鳥，因此盼望您能認同、支持本會的理念，再次提供精彩的野鳥攝影創作為2003年的台灣野鳥月曆共襄盛舉。

隨著電腦科技的進步，使用數位相機拍照的攝影者越來越多，鑑於用數位相機拍攝對鳥的干擾較低，畫面也具相當的品質，因此經過第七屆第四次理監事會臨時動議中決議，此次徵稿中接受用數位相機拍攝的作品，但投稿者必須自行評估作品放大到26cmx38cm仍能維持印刷清晰的品質。

★主題：台灣的鳥

★每人最多投30張，限橫幅作品。

★每張幻燈片請書寫鳥名與攝影者姓名，一張以上請附清單。鳥名請以1995年中華鳥會修訂之台灣鳥類名錄為準（可至中華鳥會網頁下載）使用數位相機拍攝的作品，請將作品存在光碟中投件。

★來件請寄「110 台北市信義區永吉路30巷119弄34號1樓」。
中華民國野鳥學會 教育推廣組 劉雲珍收

★評審：邀請攝影、鳥類專業者及客觀公正人士參與共同評審。

★下列作品請勿投送：

1. 曾公開展覽或曾在商業性質出版品發表過的作品
2. 拍攝到上有腳環的的鳥兒作品
3. 使用人工光源拍攝，有干擾之虞的作品
4. 拍攝鳥巢、鳥蛋、雛幼鳥或親鳥孵蛋、餵食的作品中有干擾之虞者
5. 非自然環境及狀態下攝影的作品

★稿酬：正取作品，每張致贈薄酬新台幣壹萬元，本會並對該作品擁有多次使用權。
所有參選者均贈送月曆2本。

★截稿日：2002年4月30日（郵戳為憑）。

★聯絡人：劉雲珍 / TEL:(02)87874551 FAX:(02)87874547

～期待您的賜稿～

中華民國野鳥學會 理事長
廖世卿 敬邀