



中華飛羽

1995. 10

中華民國野鳥學會 第八卷第十期 總號／第八六期

ISSN 1021-9935



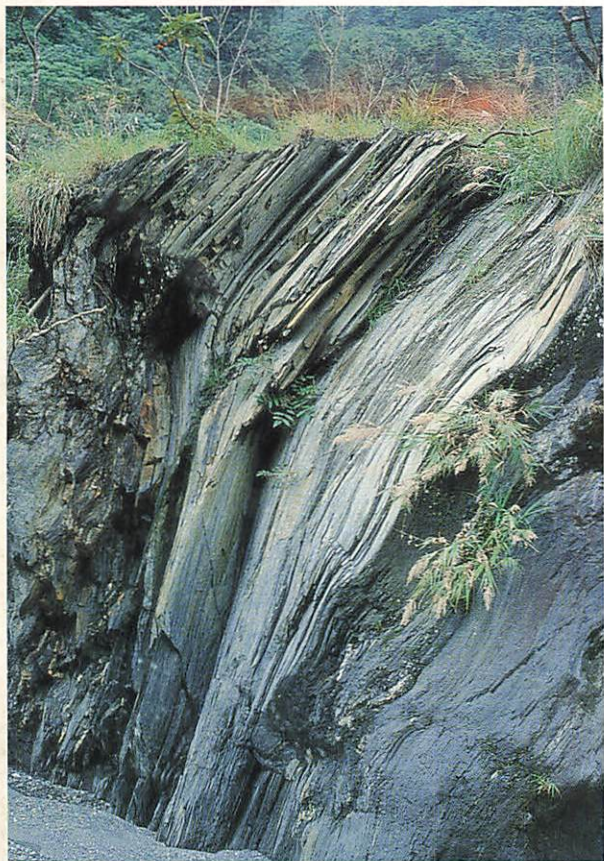
砍斷大武生機的是誰？

攝影 / 李玲玲
(文請見內頁專題)



大武山保留區中風景奇幻的

太麻里溪鐘乳石的景緻



太麻里溪谷巨石奇景



保留區內因地質脆弱，道路崩塌的情形

DOCTER[®]
OPTIC

德國博士牌
望遠鏡系列產品

爲了達謝各位鳥友及各界人士的支持與愛護，
在此本公司爲您獻上一個熱情的回應。

** 特惠方案 - 以表心意 **

8 x 32 B/GA 優惠價 \$15,000
10 x 40 B/GA \$17,000

8 x 32 B/非球面式
優惠價 \$20,000.-
10 x 40 B/非球面式
優惠價 \$21,000.-

限量20支；機會難得，欲購從速。

郵購帳號：15429489

戶名：傑億貿易股份有限公司



台灣總代理

P 傑億貿易股份有限公司
RETECH Trading Company Limited.

辦事處：台北縣三重市重新路五段 609 巷 8 號 5 樓之 1

TEL : (02)999-1373

FAX : (02)999-1553

目 錄

鳥種記錄	長尾鳩.....	孫宗璜	3
鳥況報導	各地鳥況記錄報導.....	方偉宏	4
特別報導	大武山自然保留區.....	陳擎震	12
	野生動物最後的庇護所.....	李玲玲	20
	南橫國道挖苦大武山.....	卓亞雄	24
救傷傳真	駕御風兒的小雨燕	台北救傷中心	27
經費募集	編織「黑鷺二十年」之大夢	沈振中	28
研究調查	外來種鳥類調查.....	姚桂月	31
	賞鳥記錄表.....	中華鳥會	32
	猛禽資料庫簡介.....	林文宏	34
野鳥天地	我們家的小baby—父親節感言	高仲彥	44
	觸鳥生情.....	羅瑞焜	45
	當我遇牠們之五 期待新生命四.....	沈振中	46
	澳大利亞布里斯班賞鳥.....	曹美華	49
廣播節目		10
逍遙遊	南橫之旅.....		10
	墾丁賞鷹.....		43
	藤枝扇平之旅.....		48
詩情	翠鳥call in 我的心.....	陳秀枝	30
塗鴉篇	小雞	26
訓練課程		23
會務報告		52
活動預告		59
	1995秋候鳥季活動時間表.....		64

封面/灰面鷲 梁皆得攝影

出版者 中華民國野鳥學會
發行人 劉小如
總編輯 馮 雙
插畫 李璟泓
編輯 江明亮 劉克襄
高仲彥 賴美麗
魏美莉 李平篤
葉秉洪 蔡美滿
喻榮華 劉勛宜
發行部 陳桂香 姚桂月
何一先

社團法人
中華民國野鳥學會

會館地址：台北市復興南路一段295巷
13弄6號2樓

電話：(02) 7067219

傳真電話：(02) 7548009

劃撥帳號：1267789-5

WWW: <http://www.seed.net.tw/~wbsroc>

E-mail: wbsroc@fpts1.seed.net.tw

打字排版：忠寬電腦打字排版工作室

地址：北縣永和市福和路182號3F

電話：(02)2311634

印：北極光有限公司

地址：台北市南京東路一段16號
8樓之1

電話：(02)5115280

刷：廣浩彩色印刷股份有限公司

地址：台北縣中和市平和路13巷
5號

著作權所有

• 轉載請先徵求本刊同意 •

預防勝於治療

馮 雙

九月份會刊中，“尼泊爾燕子人家”的作者薛宗慶先生，是個熱忱有衝勁的人，為了那篇稿子薛大哥來回的送了幾次資料，九月初卻有消息傳來“薛大哥中風住院了！”心中記掛著，又有消息來“薛大哥情況不便，不希望太多人去看他！”令人憂心了起來！前兩星期，麗萍說“薛大哥好多了，在做復健，可以去探望了！”捧著原稿和圖片、會刊來到醫院。薛大哥精神奕奕，努力地運動著右半邊，因腦溢血引起活動困難的肢體，高興的表達他的堅毅和鬥志，因語言中樞傷害，言語不在！學習都重新開始，雖是極為困難，但在他卻是新生命開始，鬥志高昂，令人感動！

大武山的自然環境是台灣僅存的、最大範圍的自然生態區，因為絕大多數人都不曾去過，唯有在文字報導和圖片上略知一、二，感謝有一群學者不畏困難、艱苦的上山調查，作成報告；感謝有文字工作者分享他的體驗，在報章雜誌上發表；感謝有遠見的長官在多年前就將它劃設了保留區；感謝林務局也開始扮演了守護者的角色；但是採礦、開路，它仍難逃被破壞的危機；薛大哥失去語言，半邊肢體不能自主，他用毅力和一群專業人員協助下，漸漸恢復功能；但是自然環境是經不起毀滅再造！我們用鼓勵說“薛大哥，加油，你會再站起來的！”，但是我們更會告訴所有的朋友，“照顧自己呀！注意飲食起居，預防勝於治療！”讓我們來瞭解大武山保留區！

猛禽資料庫簡介多年來一直由林文宏負責，他特別整理出來，期望更多的鳥友瞭解資料的功能，能隨時提供資料，使資料庫資料更充沛，將是台灣生態分析的基礎，也是研究發展的指標。

國外旅遊是近年來熱門的休閒活動，而國內的賞鳥活動則較少有人提筆，甚是遺憾！國外賞鳥的報導將走向借鏡，做為台灣觀光發展的參考，仍歡迎大家來稿。

長尾鳩

一、鳥種：長尾鳩

英名：Large Brown Cuckoo Dove

學名：*Macropygia phasianella*

1. 發現日期：84.8.3. 16:00 ~ 16:30

2. 詳細地點：花蓮縣壽豐養殖區

3. 天氣狀況：陰雨

4. 光線亮度：尚佳

5. 鳥是否逆光：否

6. 觀察時間：前後約30分鐘

7. 觀察者與鳥之距離：約20~30公尺

8. 當時所使用之光學器材：Leica 8×32, Kowa 60mm (40倍目鏡)單筒

二、請以文字敘述所見之鳥，說明其大小、體型、體色、行為、鳴聲、活動地區之棲地描述，以及與其他鳥類一起活動？

8月3日下午3時，與外子陳懋祥及林茂馨老師一起至壽豐養殖區觀察此區的鳥類活動，約4:00時，我們在一處魚塢停下，以單筒望遠鏡掃瞄遠處電線上的一群紅鳩並計數，由右至左，點至最左邊單獨一隻時，只覺得這隻紅鳩尾特別長，體型也較大，這時豆大的雨點落下來，雖然心中有疑惑也只好抱著單筒，逃回車上。車子順著路往下開，至一條沿著花蓮溪堤防的路向右轉，赫然見到剛才計數的一群紅鳩仍好端端停在電線上，而且距離我們只有20公尺，把車停下來，以雙筒望遠鏡再觀察一次，這時體型特異的那隻已在最右邊，林老師說：「這隻不像紅鳩！」正疑惑牠不像珠頸斑鳩時，腦中突然靈光一現，脫口而出：「長尾鳩！」翻開圖鑑比對，體型、體色及那特長的尾羽，與圖鑑所述一模一樣，雖然此時下著不小的雨，也趕緊在車中架起相機，把牠的倩影拍下來，因為牠是一位難得的稀客，這也是我在花蓮地區第一次記錄到，不知牠可是迷途，亦或嚮往台灣本島的風光，到此一遊？

三、補充資料：

1. 在鑑定過程中，曾考慮過那些鳥種？

無

2. 觀察者之賞鳥經驗與資格：

一年七個月，220種。

四、是否有其他證據可以協助鑑定？若有，是何種證據？存放於何處？

拍攝了4張幻燈片，於本人處。

五、填表者資料：

姓名：孫宗璜

六、共同發現者：

林茂馨、陳懋祥

七、參考資料：

台灣野鳥圖鑑

鳥況報導

八月 鳥種	地 區	基隆	台北	宜蘭	桃園	新竹	台中	彰化	南投	花蓮	高雄	屏東	澎湖	八月 鳥種	地 區	基隆	台北	宜蘭	桃園	新竹	台中	彰化	南投	花蓮	高雄	屏東	澎湖	
鷓鴣科	小鷓鴣			◎			○	○		○	◎	○			白腰草鷓		○						○					
鸚鵡科	鸚鵡			○											小背足鷓		○									◎		
軍艦鳥	白班軍艦鳥											○			赤足鷓		○					●	●	◎		○		
鷺科	蒼鷺		○												反嘴鷺			●	◎		◎	○		○				
	黃頭鷺	○	●	◎	◎	◎	◎	◎	◎	◎	◎	◎			反嘴鷺	高跳鷺					◎			◎	◎			
	大白鷺		○	◎											燕鷺科	燕鷺		○							◎			
	唐白鷺			○											鷺科	玄燕鷺												
	小白鷺	○	●	◎	◎	◎	◎	◎	◎	◎	◎	◎				黑尾鷺												
	中白鷺		○	○	○	○	○	○	○	○	○	○				紅嘴鷺							○					
	岩鷺	○	○													黑嘴鷺							○					
	黑冠麻鷺															小燕鷺						◎	◎		◎	○		
	栗小鷺															白眉燕鷺											■	
	黃小鷺		○	○												鳳頭燕鷺	○	◎							○		●	
	夜鷺	○	●	◎		○	◎	◎	◎	◎	◎					紅燕鷺											●	
鷺科	白鷺															燕鷺						◎						
鷺科	聖鷺		◎													黑腹燕鷺											○	
鷺科	花嘴鷺		○													白翅黑燕鷺												
	澤鳧															鷺鷥科	鷺鷥											
鷹科	松雀鷹		○	○												蒼燕鷺		◎				◎					●	
	鳳頭蒼鷹	○	○												鳩鴿科	灰林鴿								◎	◎	◎		
	鷹															長尾鳩												
	林雕															珠頸斑鳩	○	◎	○	○	○	◎	○	○	○	○	○	
	鷹	○	○													金背鳩							◎		○			
	蜂鷹															紅鳩	○	●	●	●	●	●	●	●	●	◎		
	大冠鷲	○	○													綠鳩							○	○	○			
雉科	竹雞	○	○	◎	○	◎	◎	◎	◎	◎	◎				杜鵑科	番鵲	○	○						○	○			
	藍腹鷄															中杜鵑	○											
三趾鷄	棕三趾鷄															鷹鷄												
秧雞科	白腹秧雞	○	○													鶇鷄科	領角鶇											○
	白冠鷄																黃嘴角鶇											
	董雞		○														灰林鶇											
	紅冠水雞		◎	◎												夜鷹科	林夜鷹											
	緋秧雞															雨燕科	小雨燕	◎	◎	◎	◎	◎	◎	◎	◎	◎	◎	
	灰胸秧雞																白腹雨燕	○	◎					◎	◎	◎	◎	
彩鵲科	彩鵲		○	○													針尾雨燕						◎					
鶇科	東方環頸鶇		◎	◎	◎	◎	◎	◎	◎	◎	◎	◎				翠鳥科	翠鳥	○	○					○	○	○	○	
	小環頸鶇	○	◎	◎													鱗鬣科	五色鳥	○	◎	◎	◎	◎	◎	◎	◎	◎	
	鐵嘴沙鶇																啄木鳥											
	蒙古沙鶇																百靈科	小雲雀										
	金斑鶇		◎	◎													燕科	毛腳燕										
	灰斑鶇																家燕		●	◎	◎	◎	◎	◎	◎	◎		
鷓鴣科	翻石鷓																赤腰燕											
	尖尾鷓		○														洋燕	○	◎					◎	◎	◎		
	濱鷓																棕沙燕		●	◎	◎	◎	◎	◎	◎			
	澤鷓																灰沙燕											
	游鷓															山椒鳥	花翅山椒鳥											
	椋鷓																灰喉山椒鳥											
	雲雀鷓		○													卷尾科	小卷尾											
	丹氏椋鷓		○														大卷尾	◎	◎	◎	◎	◎	◎	◎	◎	◎		
	姥鷓																黃鸝科	朱鸝										
	三趾鷓																鴉科	巨嘴鴉										
	羣嘴鷓																樹鴉	○	◎	◎	◎	◎	◎	◎	◎	◎		
	田鷓																松鴉											
	寬嘴鷓																星鴉											
	斑尾鷓																喜鴉											
	黑尾鷓																台灣藍鶇											
	大杓鷓																黃衫鸚鵡											
	小杓鷓																粉紅鸚鵡	○	○									
	中杓鷓																紅頭山雀											
	黃足鷓	○	○	○													煤山雀											
	鷓		○														黃山雀											
	鷓		○														青背山雀											
	鷓	○	◎	◎	◎	◎	◎	◎	◎	◎	◎	◎					赤腹山雀											
	青足鷓																鴨科	茶腹鴨										

八月 鳥種	地 區	基 隆	宜 蘭	桃 園	新 竹	台 中	彰 化	南 投	花 蓮	高 雄	屏 東	湖 北	八 月 鳥種	地 區	基 隆	宜 蘭	桃 園	新 竹	台 中	彰 化	南 投	花 蓮	高 雄	屏 東	湖 北
畫眉科	紋翼畫眉	-	-	◎	-	○	-	-	-	-	-	-	棕扇尾鶯	-	○	○	○	○	-	○	○	-	○	-	-
	頭烏線	-	○	○	-	○	○	-	-	-	-	-	極北柳鶯	-	○	-	-	-	-	-	-	-	-	-	-
	灰頭花翼	-	◎	-	◎	○	-	-	-	-	-	-	斑紋鷓鴣	○	○	-	-	○	-	-	-	-	-	-	-
	繡眼畫眉	○	◎	◎	◎	◎	◎	○	○	○	-	-	灰頭鷓鴣	○	○	○	○	◎	◎	◎	○	○	-	-	-
	白喉笑鸚	-	-	○	-	-	-	-	-	-	-	-	褐頭鷓鴣	○	◎	○	○	○	○	○	○	◎	◎	○	-
	畫眉	-	-	○	-	-	-	-	-	-	-	-	火冠戴菊	-	◎	-	●	-	-	-	-	-	-	-	-
	金翼白眉	-	-	○	-	◎	-	-	-	-	-	-	鵲科	黃胸青鵲	-	-	-	-	-	-	-	-	-	-	-
	竹鳥	-	-	○	-	-	-	-	◎	-	-	-	黑枕藍鵲	○	◎	○	-	-	○	○	○	-	○	-	
	白耳畫眉	-	-	◎	-	○	◎	-	-	-	-	-	紅尾鵲	-	-	○	-	-	-	-	-	-	-	-	
	戴鳥	-	-	◎	◎	◎	◎	-	◎	-	-	-	灰斑鵲	-	-	-	-	-	-	-	-	-	-	-	
	鱗胸鷓鴣	-	-	○	-	-	-	-	-	-	-	-	黃腹琉璃	-	-	○	-	-	-	-	-	-	-	-	
	大嘴嘴	○	◎	◎	-	-	-	○	○	○	-	-	岩鵲科	岩鵲	-	-	◎	-	◎	-	-	-	-	-	
	小嘴嘴	○	◎	◎	-	-	-	○	○	○	-	-	鶺鴒科	樹鶺鴒	-	-	-	-	-	-	-	-	-	-	-
	山紅頭	○	◎	◎	-	-	-	○	○	○	-	-	白鶺鴒	-	○	-	-	-	-	○	◎	-	-	-	
	冠羽畫眉	-	-	◎	-	◎	-	●	-	◎	-	-	灰鶺鴒	○	○	○	-	-	-	-	-	-	-	-	
	綠畫眉	-	-	○	-	○	-	-	-	-	-	-	黃鶺鴒	-	-	◎	-	-	-	-	-	-	-	-	
鶺鴒科	紅嘴黑鶺鴒	◎	◎	◎	◎	◎	◎	●	-	◎	-	-	伯勞科	紅尾伯勞	○	○	-	-	-	-	-	-	-	-	◎
	白頭翁	●	●	◎	◎	◎	◎	-	◎	-	-	-	棕背伯勞	○	○	○	-	-	-	-	-	-	-	-	-
	烏頭翁	-	-	-	-	-	-	-	◎	-	-	-	椋鳥科	八哥	○	◎	-	-	○	◎	○	○	-	●	-
	白頸鸚嘴鶺鴒	-	-	○	-	◎	-	-	-	-	-	-	家八哥	○	◎	-	-	-	-	-	-	-	-	-	-
河鳥科	河鳥	-	-	○	-	-	-	-	-	-	-	-	黑領椋鳥	-	-	-	-	-	-	-	-	-	-	-	-
鶺鴒科	鶺鴒	-	-	-	-	-	-	-	-	-	-	-	白尾八哥	-	◎	-	-	-	-	-	-	-	-	-	-
鶺鴒科	小翼鶺鴒	-	-	-	-	-	-	-	-	-	-	-	林八哥	○	◎	-	-	-	-	-	-	-	-	-	-
	小剪尾	-	-	-	-	-	-	-	-	-	-	-	啄花鳥	○	◎	-	-	-	-	-	-	-	-	-	-
	藍磯鶺鴒	○	○	○	-	-	-	-	-	-	-	-	綠啄花鳥	-	-	-	-	-	-	-	-	-	-	-	-
	台灣紫嘯鶺鴒	○	○	○	○	○	-	-	-	-	-	-	紅胸啄花鳥	-	-	-	-	-	-	-	-	-	-	-	-
	白尾鶺鴒	-	-	○	-	-	-	-	-	-	-	-	繡眼鳥	◎	◎	◎	-	◎	●	◎	◎	◎	-	-	-
	鉛色水鶺鴒	-	-	○	-	◎	-	-	-	-	-	-	梅花雀	-	-	-	-	-	-	-	-	-	-	-	-
	白眉林鶺鴒	-	-	-	-	-	-	-	-	-	-	-	斑文鳥	-	◎	○	-	-	◎	◎	◎	◎	-	-	-
	栗背林鶺鴒	-	-	-	-	-	-	-	-	-	-	-	白腰文鳥	○	◎	-	-	◎	◎	◎	◎	-	-	-	-
鶺鴒科	椋面鶺鴒	-	-	◎	◎	-	-	-	-	-	-	-	雀科	酒紅朱雀	-	◎	-	-	◎	-	-	-	-	-	-
	大羣鶺鴒	-	-	○	-	-	-	-	-	-	-	-	灰鶺鴒	-	-	-	-	-	-	-	-	-	-	-	-
	褐色戴樹鶺鴒	-	-	-	-	-	-	-	-	-	-	-	褐鶺鴒	-	-	-	-	-	-	-	-	-	-	-	-
	深山鶺鴒	-	-	-	-	◎	-	-	-	-	-	-	織布鳥	●	●	◎	◎	◎	◎	◎	◎	◎	◎	◎	■
	台灣小鶺鴒	-	-	-	-	-	-	-	-	-	-	-	山麻雀	-	-	-	-	◎	-	-	-	-	-	-	-
	黃頭扇尾鶺鴒	-	-	-	-	○	-	-	-	-	-	-	外來種	紅領綠鸚鵡	-	-	-	-	-	-	-	-	-	-	-

84年8月鳥況總表

共計12地區, 164筆記錄, 199鳥種

地區	記錄	鳥種	總隻數	觀察地點	記錄者
基隆	4	45	584	八斗子, 情人湖, 暖暖。	沈錦雲, 高仲彥, 陳儒東。
台北	24	93	2391	九份金瓜石, 二子坪, 木柵貓空, 四坎水, 市吳興街底, 平等里, 石碇姑娘廟, 立農, 成子寮, 松山, 社子, 撈仔尾, 烏來, 賈寮-雙溪, 深坑, 野柳, 植物園, 華中橋, 華江橋, 關渡。	林金雄, 劉啟香, 朱海晏, 蕭桂珍, 張忠敏, 吳鐵洲, 賴啟錕, 丁和升, 蕭學璋, 齊芳君, 廖自強, 黃有生, 蔡秋雄, 賴美秀, 高仲彥, 林再盛, 陳岳輝, 陳勝, 吳尊賢。
宜蘭	25	141	2818	大里, 大溪, 太平山, 牛鬥, 竹安, 利澤簡, 武荖坑, 南湖大山, 南澳, 烏石鼻, 草嶺古道, 梗枋, 猴洞坑, 圓通寺, 福山植物園, 頭城大修宮, 蘭陽溪口, 鷹仔嶺。	林國棟, 陳得康, 廖耿能, 胡林志, 王力平, 陳永樹, 林再盛, 邱挺彥。
桃園	5	56	704	坵頭, 拉拉山, 明池山莊, 許厝港, 復興長興村。	丁和升, 鄧拱賢, 陳國隆。
新竹	2	28	346	機場, 寶山水庫。	陳得康, 沈佩倩。
台中	15	121	2461	八仙山, 大甲溪口, 大肚溪口, 台中港, 谷關, 品田山, 烏日溪尾村, 烏石坑, 畢祿林道, 雪山。	陳水生, 匡憲初, 葉權慧, 陳得康, 詹仕凡, 陳金逢, 胡林志。
彰化	8	63	5564	大肚溪南岸, 百果山, 西港, 秀水坑, 松柏嶺, 芬園貓羅溪, 清水岩, 漢寶。	陳金逢, 高林助, 施義安, 黃瑞政, 廖自強, 詹仕凡, 徐敏益, 葉秉漢。
南投	16	87	1230	中興新村, 水源林道, 民生果園, 合歡山, 埔里, 草屯碧峰里, 梅峰, 溪頭, 貓羅溪。	詹仕凡, 葉權慧, 羅瑞焜, 林美安, 林國棟, 李平篤。
花蓮	23	88	1206	三棧, 玉里, 花蓮溪口, 泰豐養殖區, 富源, 溪口, 鳳林鎮, 鯉魚潭。	劉芝芬, 孫宗瑛, 杜懿宗, 林美安。
高雄	2	65	1081	永安鹽田, 藤枝。	廖自強, 陳順章。
屏東	4	43	296	墾丁, 墾丁石牛溪, 墾丁社頂, 龍鑾潭。	陳得康, 陳賜隆。
澎湖	36	39	12008	七美, 山水溼地, 白沙嶼, 吉貝嶼, 成功水庫, 西嶼, 車衛水庫, 車嶼坪, 姑婆嶼, 狗沙仔嶼, 虎井嶼, 金瓜仔嶼, 青螺, 前寮, 後帝仔嶼, 重光西衛, 馬公港, 將軍島, 望安島, 隘門, 興仁菜園, 貓嶼, 險礁嶼, 頭巾嶼, 鐵砧嶼。	李文珍, 郭金龍, 鄭謙通, 林長興, 王添泰, 張添根, 周耀昭, 卓美蘭, 謝光彩。

鳥類出現頻度代號	-	○	◎	●	■
記錄數量	無	1~9	10~99	100~999	>1000

鳥況焦點 (FOCUS)

方偉宏

本期所述鳥況期限自84年8月1日至8月30日。列出各地鳥況較為特殊的記錄，記錄登錄方式為出現鳥種、日期、地點、出現隻數、記錄者；記錄的排列順序以當月各地出現數量較多者依序列出，如記錄過多則取代表性的三筆。

★ 鷓鴣、軍艦鳥

- 鷓鴣：8/31宜蘭蘭陽溪口1(林國棟)，8/22宜蘭蘭陽溪口1(邱挺棻)。
- 白斑軍艦鳥：8/12澎湖馬公港1(林長興)。

★ 鷺

- 蒼鷺：8/6台北關渡2(吳尊賢)，8/19台北挖仔尾1(丁昶升)，8/31澎湖興仁菜園1(林長興)，8/9高雄永安鹽田1(廖自強)。
- 大白鷺：8筆記錄，8/9高雄永安鹽田17(廖自強)，8/23宜蘭蘭陽溪口12(陳得康)，8/5台北社子6(丁昶升)。
- 唐白鷺：8/31宜蘭蘭陽溪口1(林國棟)。
- 中白鷺：14筆記錄，8/9高雄永安鹽田38(廖自強)，8/5台北社子8(丁昶升)，8/3花蓮泰豐養殖區5(孫宗璜)。
- 岩鷺：7筆記錄，8/12澎湖後帝仔嶼5(林長興)，8/27台北野柳2(高仲彥)，8/13基隆八斗子1(沈錦豐)。
- 黑冠麻鷺：8/13彰化清水岩1(徐敏益)，8/25台北市吳興街底1(張忠敏)。
- 栗小鷺：9筆記錄，8/3花蓮泰豐養殖區6(孫宗璜)，8/1宜蘭利澤簡3(胡林志)，8/3屏東龍豐潭3(陳賜隆)。
- 黃小鷺：8筆記錄，8/13台北關渡6(丁昶升)，8/27花蓮玉里2(劉芝芬)，8/9高雄永安鹽田2(廖自強)。

★ 鵲、鵲

- 白鵲：8/6台北關渡1(吳尊賢)。
- 聖鵲：8/6台北關渡24(吳尊賢)，8/25新竹機場17(陳得康)，8/13台北關渡4(丁昶升)，8/20台北貢寮-雙溪1(蔡秋雄)。

★ 鴨

- 花嘴鴨：8/5花蓮花蓮溪口22(孫宗璜)，8/3花蓮泰豐養殖區4(孫宗璜)，8/10花蓮溪口2(杜懿宗)，8/27花蓮玉里2(劉芝芬)，8/5屏東墾丁1(陳得康)，8/13台北關渡1(丁昶升)。
- 澤亮：8/3屏東龍豐潭2(陳賜隆)。

★ 鷹

- 鷲：8/4花蓮泰豐養殖區1(孫宗璜)，8/17宜蘭草嶺古道1(林國棟)。
- 林雕：8/27高雄藤枝2(陳順章)，8/6南投梅峰1(林國棟)，8/28宜蘭福山植物園1(胡林志)，8/6南投梅峰1(林國棟)。
- 鳶：8/27台北野柳6(高仲彥)，8/13台北九份金瓜石1(陳勝)，8/16台中台中港1(陳水生)，8/20基隆暖暖1(陳儒東)。
- 蜂鷹：8/16宜蘭鷹仔嶺1(林國棟)，8/5台北烏來1(黃有生)，8/27宜蘭武荖坑1(林國棟)。

★ 雉、三趾鶉

- 藍腹鶉：8/27高雄藤枝1(陳順章)。
- 棕三趾鶉：7筆記錄，8/5台中大肚溪口2(陳水生)，8/1花蓮花蓮溪口2(孫宗璜)，8/19澎湖西嶼1(林長興)，8/26彰化芬園貓羅溪1(詹仕凡)，8/3屏東龍豐潭1(陳賜隆)。

★ 秧雞、彩鶉

- 白冠雞：8/12台中大肚溪口1(陳水生)。
- 董雞：8/6台北關渡1(吳尊賢)，8/26彰化芬園貓羅溪1(詹仕凡)。
- 緋秧雞：8/6台北關渡2(吳尊賢)，8/12台中大肚溪口1(陳水生)，8/27花蓮玉里1(劉芝芬)，8/2花蓮鯉魚潭1(孫宗璜)。
- 灰胸秧雞：8/20花蓮鳳林鎮3(劉芝芬)，8/1宜蘭利澤簡2(胡林志)，8/1花蓮花蓮溪口1(孫宗璜)，8/28宜蘭竹安1(王力平)，8/11花蓮三棧1(劉芝芬)。
- 彩鶉：8/25新竹機場8(陳得康)，8/6台北關渡2(吳尊賢)，8/28宜蘭竹安1(王力平)，8/27花蓮玉里1(劉芝芬)。

★ 鴿

- 鐵嘴沙鴿：12筆記錄，8/16彰化漢寶205(葉秉洪)，8/23宜蘭蘭陽溪口10(陳得康)，8/12台中大肚溪口10(陳水生)。
- 蒙古沙鴿：10筆記錄，8/16彰化漢寶32(葉秉洪)，8/12台中大肚溪口30(陳水生)，8/

- 31 宜蘭蘭陽溪口20(林國棟)。
- 金斑鴿：16 筆記錄，8/25 台中大甲溪口30(陳水生)；8/31 宜蘭蘭陽溪口30(林國棟)，8/19 桃園圳頭25(丁昶升)。
 - 灰斑鴿：11 筆記錄，8/16 彰化漢寶87(葉秉洪)，8/26 彰化大肚溪南岸42(陳金逢)，8/31 宜蘭蘭陽溪口10(林國棟)。

★ 鷓

- 翻石鷓：19 筆記錄，8/16 彰化漢寶455(葉秉洪)，8/26 彰化大肚溪南岸55(陳金逢)，8/12 台中大肚溪口50(陳水生)，8/31 澎湖重光西衛35(林長興)。
- 尖尾鷓：8/23 花蓮溪口4(杜懿宗)，8/23 宜蘭蘭陽溪口3(陳得康)，8/16 花蓮鳳林鎮2(林美安)，8/13 台北關渡2(丁昶升)。
- 濱鷓：9 筆記錄，8/12 台中大肚溪口100(陳水生)，8/16 彰化漢寶17(葉秉洪)，8/31 宜蘭蘭陽溪口10(林國棟)。
- 漂鷓：8/31 宜蘭蘭陽溪口10(林國棟)，8/22 宜蘭蘭陽溪口1(邱挺棻)。
- 滸鷓：8/31 宜蘭蘭陽溪口2(林國棟)，8/18 宜蘭蘭陽溪口1(林再盛)。
- 釋鷓：11 筆記錄，8/18 宜蘭蘭陽溪口45(林再盛)，8/12 台中大肚溪口30(陳水生)，8/23 宜蘭蘭陽溪口30(陳得康)。
- 雲雀鷓：8/6 台北關渡2(吳尊賢)，8/31 澎湖重光西衛2(林長興)。
- 丹氏釋鷓：8/13 台北關渡2(丁昶升)。
- 姥鷓：8/25 台中大甲溪口30(陳水生)，8/31 宜蘭蘭陽溪口15(林國棟)。
- 三趾鷓：8/16 彰化漢寶8(葉秉洪)，8/31 宜蘭蘭陽溪口5(林國棟)。
- 琵琶鷓：8/19 桃園許厝港1(丁昶升)。
- 田鷓：8/31 宜蘭蘭陽溪口2(林國棟)。
- 寬嘴鷓：8/23 宜蘭蘭陽溪口2(陳得康)。
- 斑尾鷓：8/25 台中大甲溪口52(陳水生)，8/31 宜蘭蘭陽溪口2(林國棟)，8/23 宜蘭蘭陽溪口1(陳得康)。
- 黑尾鷓：8/12 台中大肚溪口5(陳水生)，8/19 澎湖山水溼地1(郭金龍)。
- 大杓鷓：8/28 宜蘭蘭陽溪口6(王力平)，8/26 彰化大肚溪南岸1(陳金逢)。
- 小杓鷓：8/16 彰化漢寶3(葉秉洪)，8/29 花蓮溪口1(杜懿宗)，8/28 花蓮溪口1(杜懿宗)。
- 中杓鷓：11 筆記錄，8/16 彰化漢寶184(葉秉洪)，8/31 宜蘭蘭陽溪口50(林國棟)，8/12 台中大肚溪口24(陳水生)。
- 黃足鷓：22 筆記錄，8/26 彰化大肚溪南岸108(陳金逢)，8/31 宜蘭蘭陽溪口25(林國棟)，8/16 彰化漢寶16(葉秉洪)，8/9 花蓮溪口10(杜懿宗)，8/31 澎湖白沙島嶼6(鄭謙遜)。
- 鶴鷓：8/18 宜蘭蘭陽溪口2(林再盛)，8/13 台北關渡1(丁昶升)。
- 鷹斑鷓：15 筆記錄，8/13 台北關渡61(丁昶升)，8/9 高雄永安鹽田41(廖自強)，8/12 台中大肚溪口12(陳水生)。
- 青足鷓：12 筆記錄，8/12 台中大肚溪口100(陳水生)，8/9 高雄永安鹽田44(廖自強)，8/25 台中大甲溪口30(陳水生)。
- 白腰草鷓：8/31 台北深坑1(賴美秀)，8/6 南投草屯碧峰里1(詹仕凡)。
- 小青足鷓：7 筆記錄，8/6 澎湖青螺10(王添泰)，8/26 彰化大肚溪南岸3(陳金逢)，8/17 澎湖前寮1(卓美蘭)。
- 赤足鷓：14 筆記錄，8/16 彰化漢寶417(葉秉洪)，8/12 台中大肚溪口150(陳水生)，8/25 台中大甲溪口40(陳水生)。
- 反嘴鷓：10 筆記錄，8/31 宜蘭蘭陽溪口150(林國棟)，8/12 台中大肚溪口30(陳水生)，8/19 桃園許厝港20(丁昶升)。

★ 反嘴鷓、燕鷓

- 高蹺鷓：8/25 台中大甲溪口42(陳水生)，8/9 高雄永安鹽田16(廖自強)，8/28 宜蘭蘭陽溪口1(王力平)，8/28 花蓮溪口1(杜懿宗)。
- 燕鷓：8/3 花蓮泰豐養殖區10(孫宗璜)，8/25 花蓮鳳林鎮6(林美安)，8/5 台中大肚溪口5(陳水生)，8/4 花蓮泰豐養殖區4(孫宗璜)，8/6 台北關渡3(吳尊賢)。

★ 鷓

- 玄燕鷓：5 筆記錄，8/21 澎湖貓嶼4500(謝光彩)，8/29 澎湖車嶼坪3(李文珍)，8/12 澎湖狗沙仔嶼2(林長興)。
- 黑尾鷓：8/23 宜蘭蘭陽溪口1(陳得康)。
- 紅嘴鷓：8/16 彰化漢寶1(葉秉洪)。
- 黑嘴鷓：8/25 台中大甲溪口1(陳水生)。
- 小燕鷓：21 筆記錄，8/31 宜蘭蘭陽溪口200(林國棟)，8/2 花蓮花蓮溪口64(孫宗璜)，8/26 彰化大肚溪南岸64(陳金逢)。
- 白眉燕鷓：8/21 澎湖貓嶼4500(謝光彩)，8/23 澎湖鐵砧嶼100(林長興)，8/13 澎湖後帝仔嶼15(林長興)。
- 鳳頭燕鷓：18 筆記錄，8/18 宜蘭蘭陽溪口210(林再盛)，8/20 澎湖頭巾嶼200(張添根)，8/23 宜蘭蘭陽溪口120(陳得康)。
- 紅燕鷓：8/12 澎湖後帝仔嶼500(林長興)，8/13 澎湖後帝仔嶼350(林長興)，8/12 澎

- 湖將軍島100(林長興), 8/12 澎湖狗沙仔嶼80(林長興), 8/23 澎湖險礁嶼13(周麗炤), 8/13 花蓮溪口2(劉芝芬)。
- 燕鷗: 8/31 宜蘭蘭陽溪口74(林國棟), 8/23 宜蘭蘭陽溪口70(陳得康), 8/25 台中大甲溪口32(陳水生), 8/23 花蓮溪口5(杜懿宗), 8/2 花蓮花蓮溪口3(孫宗璜), 8/9 花蓮溪口2(杜懿宗), 8/5 花蓮花蓮溪口2(孫宗璜)。
- 黑腹燕鷗: 8/28 宜蘭蘭陽溪口30(王力平), 8/31 宜蘭蘭陽溪口15(林國棟), 8/3 屏東龍鑾潭2(陳賜隆)。
- 白翅黑燕鷗: 8/23 宜蘭蘭陽溪口4(陳得康), 8/31 宜蘭蘭陽溪口1(林國棟)。
- 鷗嘴燕鷗: 8/28 宜蘭蘭陽溪口3(王力平), 8/23 花蓮溪口2(杜懿宗), 8/23 宜蘭蘭陽溪口1(陳得康)。
- 蒼燕鷗: 20 筆記錄, 8/12 澎湖狗沙仔嶼120(林長興), 8/12,13 澎湖後帝仔嶼100(林長興), 8/23 宜蘭蘭陽溪口60(陳得康), 8/23 澎湖險礁嶼48(周麗炤)。
- ★ 鳩鴿、杜鵑
 - 灰林鴿: 6 筆記錄, 8/27 高雄藤枝30(陳順章), 8/6 南投梅峰30(林國棟), 8/1 花蓮富源20(孫宗璜)。
 - 長尾鳩: 8/3 花蓮泰豐養殖區1(孫宗璜)。
 - 中杜鵑: 8/12 宜蘭牛鬥3(胡林志), 8/1 宜蘭利澤簡2(胡林志), 8/13 基隆情人湖1(高仲彥)。
 - 鷹鴿: 8/1 台中品田山2(陳得康)。
- ★ 鴉鴉、夜鷹
 - 領角鴉: 8/28 宜蘭福山植物園1(胡林志), 8/4 屏東墾丁石牛溪1(陳賜隆)。
 - 黃嘴角鴉: 8/4 屏東墾丁石牛溪2(陳賜隆), 8/16 宜蘭鷹仔嶺1(林國棟)。
 - 灰林鴉: 8/25 南投溪頭1(李平篤)。
 - 林夜鷹: 8/25 花蓮鳳林鎮1(林美安)。
- ★ 雨燕
 - 白腰雨燕: 18 筆記錄, 8/3 花蓮泰豐養殖區60(孫宗璜), 8/4 宜蘭梗枋41(林國棟), 8/6 南投梅峰20(林國棟)。
 - 針尾雨燕: 8/12 南投合歡山20(葉權慧), 8/1 台中品田山15(陳得康), 8/6 南投梅峰10(林國棟), 8/6 南投梅峰10(林國棟), 8/27 高雄藤枝1(陳順章)。
- ★ 百靈、燕
 - 小雲雀: 21 筆記錄, 8/26 澎湖七美500(李文珍), 8/23 宜蘭蘭陽溪口120(陳得康), 8/23 澎湖吉貝嶼100(林長興)。
- 灰沙燕: 8/20 台北立農2(蕭學璋)。
- ★ 山椒鳥、卷尾
 - 花翅山椒鳥: 8/28 宜蘭福山植物園3(胡林志)。
 - 灰喉山椒鳥: 11 筆記錄, 8/6 台中八仙山100(匡憲初), 8/17 桃園拉拉山52(鄧拱賢), 8/13 南投水源林道40(葉權慧)。
 - 小卷尾: 10 筆記錄, 8/6 台中八仙山14(匡憲初), 8/20 花蓮鳳林鎮8(劉芝芬), 8/27 台中烏石坑3(陳金逢), 8/28 宜蘭福山植物園3(胡林志)。
- ★ 黃鸝、鴉
 - 朱鸝: 8/20 花蓮鳳林鎮1(劉芝芬)。
 - 松鴉: 7 筆記錄, 8/17 桃園拉拉山5(鄧拱賢), 8/28 宜蘭太平山4(廖耿能), 8/11 南投合歡山3(葉權慧)。
 - 星鴉: 8/1 台中品田山4(陳得康), 8/5 宜蘭南湖大山4(胡林志), 8/27 南投合歡山1(林美安)。
 - 喜鵲: 8/9 高雄永安鹽田6(廖自強), 8/13 台北關渡2(丁昶升), 8/6 台北關渡1(吳尊賢), 8/20 台北貢寮-雙溪1(蔡秋雄)。
 - 台灣藍鵲: 8/4 宜蘭梗枋9(林國棟), 8/4 宜蘭梗枋9(林國棟), 8/27 台北四坎水7(蕭桂珍), 8/17 宜蘭草嶺古道5(林國棟), 8/27 台北四坎水5(朱海雯), 8/13 台北二子坪4(林金雄), 8/10 新竹寶山水庫4(沈佩倩)。
- ★ 鴉雀
 - 黃羽鸚嘴: 8/1 台中品田山6(陳得康), 8/5 宜蘭南湖大山6(胡林志), 8/13 南投合歡山3(羅瑞焜)。
- ★ 山雀、
 - 紅頭山雀: 6 筆記錄, 8/6 南投梅峰50(林國棟), 8/27 台中烏石坑45(陳金逢), 8/27 高雄藤枝30(陳順章)。
 - 煤山雀: 7 筆記錄, 8/1 台中品田山45(陳得康), 8/12 台中畢祿林道10(葉權慧), 8/5 宜蘭南湖大山4(胡林志)。
 - 黃山雀: 8/24 台中雪山3(胡林志), 8/5 宜蘭南湖大山3(胡林志), 8/17 桃園拉拉山3(鄧拱賢), 8/6 南投梅峰1(林國棟), 8/13 南投水源林道1(葉權慧)。
 - 青背山雀: 14 筆記錄, 8/24 台中雪山30(胡林志), 8/17 桃園拉拉山26(鄧拱賢), 8/28 宜蘭太平山20(廖耿能), 8/5 宜蘭南湖大山20(胡林志)。
 - 赤腹山雀: 8/28 宜蘭福山植物園30(胡林志), 8/6 台中八仙山20(匡憲初), 8/13 台北烏

來17(廖自強)，8/27台中烏石坑3(陳金逢)，8/27高雄藤枝3(陳順章)。

- 茶腹鴉：8/5宜蘭南湖大山20(胡林志)，8/17桃園拉拉山15(鄧拱賢)，8/27高雄藤枝10(陳順章)，8/6南投梅峰5(林國棟)，8/6南投梅峰5(林國棟)，8/1台中品田山3(陳得康)。

★畫眉

- 紋翼畫眉：8/5宜蘭南湖大山12(胡林志)，8/24台中雪山8(胡林志)。
- 灰頭花翼：8/24台中雪山30(胡林志)，8/5宜蘭南湖大山10(胡林志)，8/1台中品田山8(陳得康)，8/22宜蘭太平山5(陳得康)，8/13南投合歡山1(羅瑞焜)。
- 白喉笑鸚：8/17桃園拉拉山4(鄧拱賢)，8/27高雄藤枝1(陳順章)。
- 畫眉：10筆記錄，8/5屏東墾丁7(陳得康)，8/3屏東龍鑾潭3(陳賜隆)，8/4屏東墾丁石牛溪3(陳賜隆)，8/17宜蘭草嶺古道2(林國棟)。
- 金翼白眉：7筆記錄，8/24台中雪山40(胡林志)，8/1台中品田山15(陳得康)，8/5宜蘭南湖大山6(胡林志)。
- 竹鳥：8/27高雄藤枝10(陳順章)，8/27台中烏石坑2(陳金逢)，8/28宜蘭福山植物園2(胡林志)。
- 白耳畫眉：12筆記錄，8/6南投梅峰30(林國棟)，8/17桃園拉拉山23(鄧拱賢)，8/27高雄藤枝6(陳順章)。
- 戴鳥：15筆記錄，8/25南投溪頭50(李平篤)，8/17桃園拉拉山22(鄧拱賢)，8/5宜蘭南湖大山20(胡林志)，8/6南投梅峰20(林國棟)，台中雪山20(胡林志)。
- 鱗胸鷓眉：8/24台中雪山6(胡林志)，8/5宜蘭南湖大山4(胡林志)，8/1台中品田山2(陳得康)，8/22宜蘭太平山1(陳得康)。
- 冠羽畫眉：17筆記錄，8/6南投梅峰100(林國棟)，8/17桃園拉拉山53(鄧拱賢)，8/27高雄藤枝50(陳順章)。
- 綠畫眉：12筆記錄，8/6台中八仙山10(匡憲初)，8/13台北烏來7(廖自強)，8/5宜蘭南湖大山5(胡林志)。

★鴨、鵝

- 烏頭翁：14筆記錄，8/2花蓮鯉魚潭48(孫宗璜)，8/5屏東墾丁45(陳得康)，8/11花蓮三棧40(劉芝芬)。
- 小翼鵝：8/5宜蘭南湖大山8(胡林志)，8/12台中畢祿林道1(葉權慧)。

- 小剪尾：8/6台中八仙山4(匡憲初)。
- 台灣紫嘯鸚：21筆記錄，8/13台北烏來6(廖自強)，8/27台中烏石坑2(陳金逢)，8/6台中八仙山2(匡憲初)，8/5宜蘭南湖大山2(胡林志)，8/27台北四坎水2(朱海雯)，8/17桃園拉拉山2(鄧拱賢)，8/13基隆暖暖2(陳儒東)。
- 白尾鴉：8/6南投梅峰8(林國棟)，8/27高雄藤枝2(陳順章)，8/17桃園拉拉山1(鄧拱賢)，8/12宜蘭牛鬥1(胡林志)，8/11南投合歡山1(葉權慧)。
- 白眉林鴉：8/1台中品田山3(陳得康)，8/24台中雪山2(胡林志)。
- 栗背林鴉：7筆記錄，8/1台中品田山6(陳得康)，8/13南投合歡山3(羅瑞焜)，8/27南投合歡山2(林美安)。

★鶯

- 大葦鶯：8/20台北立農3(蕭學璋)。
- 極北柳鶯：8/27台北野柳2(高仲彥)。
- 斑紋鷓鶯：8/27台北野柳1(高仲彥)，8/27台中烏石坑1(陳金逢)，8/18彰化松柏嶺1(廖自強)，8/13基隆八斗子1(沈錦豐)。
- 火冠戴菊：8/24台中雪山100(胡林志)，8/5宜蘭南湖大山40(胡林志)，8/1台中品田山8(陳得康)，8/13南投合歡山5(羅瑞焜)，8/11南投合歡山1(葉權慧)。

★鷓

- 黃胸青鷓：8/25南投溪頭1(李平篤)。
- 灰斑鷓：8/12南投合歡山1(葉權慧)。
- 黃腹琉璃：10筆記錄，8/17桃園拉拉山6(鄧拱賢)，8/6南投梅峰4(林國棟)，8/1台中品田山4(陳得康)。

★鵲、伯勞

- 樹鵲：8/12宜蘭牛鬥1(胡林志)。
- 灰鵲：8/27宜蘭武荖坑9(林國棟)，8/28宜蘭太平山3(廖耿能)，8/16宜蘭鷹仔嶺2(林國棟)，8/22宜蘭太平山1(陳得康)，8/20台北木柵貓空1(劉秋香)，8/27南投合歡山1(林美安)，8/11台中谷關1(葉權慧)，8/13基隆八斗子1(沈錦豐)。
- 黃鵲：8/31宜蘭蘭陽溪口10(林國棟)，8/28宜蘭蘭陽溪口3(王力平)，8/27台北四坎水1(朱海雯)。
- 紅尾伯勞：13筆記錄，8/27澎湖七美50(李文珍)，8/27台北野柳5(高仲彥)，8/26彰化大肚溪南岸3(陳金逢)，8/25新竹機場3(陳得康)。

★椋鳥

- 黑領椋鳥：8/13 台北關渡9(丁昶升)。
- 白尾八哥：8/31 台北深坑23(賴美秀)，8/20 台北立農3(蕭學璋)，8/5 台北立農1(丁昶升)。
- 林八哥：8/13 台北關渡60(丁昶升)，8/13 基隆八斗子7(沈錦豐)，8/5 台北立農1(丁昶升)，8/27 台北四崁水1(蕭桂珍)。

★啄花鳥

- 綠啄花鳥：8/13 南投水源林道1(葉權慧)。
- 紅胸啄花鳥：8/13 南投水源林道5(葉權慧)，8/6 南投梅峰2(林國棟)，8/11 南投合歡山1(葉權慧)，8/1 台中品田山1(陳得康)。

★梅花雀、雀、織布鳥

- 黑頭文鳥：8/4 花蓮泰豐養殖區5(孫宗璜)，8/11 花蓮三棧1(劉芝芬)。
- 灰鶯：5筆記錄，8/13 南投合歡山4(羅瑞焜)，8/1 台中品田山4(陳得康)，8/27 南投合歡山3(林芙安)。
- 褐鶯：8筆記錄，8/6 台中八仙山9(匡憲初)，8/17 桃園拉拉山7(鄧拱賢)，8/22 宜蘭太平山6(陳得康)。
- 山麻雀：8/5 台中谷關20(匡憲初)。

本期鳥況感謝熱心提供記錄的鳥友，同時感謝黃文吟、林國棟、劉璧芬等鳥友協助將本月份鳥類記錄輸入電腦。

空中鳥語

- FM 106.9 中廣大自然組曲(台語)
每週六15:00~15:30
〈台灣省野鳥協會〉
- FM 94.3 高雄電台午后陽光與自然共舞
每週三13:00~14:00
〈高雄市野鳥學會〉
- FM 89.7 淡水河廣播網自然生態(台語)
每週二15:00~16:00
〈郭智勇節目〉
- FM 98.9 人人電台 人人寵物站
每隔週週四14:00~15:00
〈台北市野鳥學會〉
- FM 91.01 海洋之聲 發現基隆
每週二、四19:00~20:00
每週日 9:00~10:00重播
〈基隆市野鳥學會〉

逍遙遊

南橫賞鳥行

橫貫南台灣，屬玉山國家公園南端的南橫，沿途由低海拔到2700公尺的高海拔山區，在闊葉林、混合林，乃至針葉林中盤旋纏繞，雲蒸霞燦，綺麗非凡。

由樟山往上行，公路逐漸爬升，經梅山、天池、檜谷，一直到南橫的最高點一大關山隧道，再向東行去，雲消霧散之際，只見公路如一條曲帶盤繞雲天，經啞口、向陽、栗園、摩天、利稻，一路盡是雲海、高山、瀑布、斷崖的景緻，後經霧鹿、下馬、嘉寶、初來、海端，遍目背皆是河階、峽谷景觀，相當雄偉壯麗。鳥況的分佈更是隨著海拔高度的爬升而有顯著的變化，一路上去，小鸞嘴畫眉、台灣藍鵲、白環鸚嘴鴨、灰喉山椒鳥、小剪尾、河鳥、朱鸚、茶腹鵝、小啄木、綠啄木、大赤啄木、煤山雀、紅頭山雀、火冠戴菊鳥、紅胸啄花、山麻雀、白尾鷓……等，而台灣小鶯、褐色叢樹鶯、竹雞的聲音不絕於耳！

朋友：何不放下俗事，讓我們去體驗一趟山中傳奇；或覓鳥蹤；或聽鳥音；或欣賞地層的曲折；或星夜談星……在大自然中自在一番。回程再欣賞一下壯闊的「清水斷崖」，保證讓久已枯涸的都市心靈再度鮮活起來。

主辦單位：台北市野鳥學會
活動日期：10月28~31日
洽詢電話：(02)3259190
報名日期：會員9月16日
非會員9月18日

Focus

Woei-horng Fang

In August, 1995, 199 species of birds were recorded in Keelung, Taipei, Ilan, Taoyuan, Hsinchu, Changhwa, Nantou, Taichung, Kaohsiung, Hwalian, Pingtung, Penghu areas of Taiwan. The following list are some important or interesting sightings.

birdname	number	Date	Site	Observer	Note
[Frigate Bird, Egret, Stork]					
Lesser Frigate Bird	1	Aug.12	Penghu	CH Lin	Rare summer visitor
Swinhoe's Egret	1	Aug.31	Ilan	KT Lin	Globally threatened
White Stork	1	Aug.6	Taipei	TH Wu	Globally threatened
Tufted Duck	2	Aug.3	Pingtung	SL Chen	Early arrival
[Raptor, Pheasant, Rail]					
Common Buzzard	1	Aug.4	Hwalian	TH Sun	
Swinhoe's Pheasant	1	Aug.27	Kaohsiung	SC Chen	Rare endemic species
Common Coot	1	Aug.12	Taichung	SS Chen	
Water Cock	1	Aug.26	Changhwa	SF Chan	
[Shorebird]					
Curlew Sandpiper	2	Aug.31	Ilan	KT Lin	
Long-toed Stint	2	Aug.31	Penghu	CH Lin	
Temminck's Stint	2	Aug.13	Taipei	HS Ting	
Great Knot	30	Aug.25	Taichung	SS Chen	
Spoon-billed Sandpiper	1	Aug.19	Taoyuan	HS Ting	Globally threatened
Broad-billed Sandpiper	2	Aug.23	Ilan	TK Chen	
Little Curlew	3	Aug.16	Changhwa	BH Yeh	
Black-winged Stilt	42	Aug.25	Taichung	SS Chen	
[Gull, Tern]					
Brown Noddy	4500	Aug.21	Penghu	KT Hsieh	Peak breeding count
Japanese Gull	1	Aug.23	Ilan	TK Chen	
Black-headed Gull	1	Aug.16	Changhwa	BH Yeh	
Saunders' Gull	1	Aug.25	Taichung	SS Chen	Globally threatened
Bridled Tern	4500	Aug.21	Penghu	KT Hsieh	Peak breeding count
Roseate Tern	500	Aug.12	Penghu	CH Lin	Peak breeding count
Gull-billed Tern	3	Aug.28	Ilan	LP Wang	
[Dove, Owl]					
Large Brown Cuckoo Dove	1	Aug.3	Hwalian	TH Sun	Rare resident
Tawny Owl	1	Aug.25	Nantou	PT Li	Rare resident
[Swallow, Oriole, Magpie, Tit]					
Bank Swallow	2	Aug.20	Taipei	HC Hsio	Rare transient
Maroon Oriole	1	Aug.20	Hwalian	CF Liu	
Formosan Blue Magpie	9	Aug.4	Ilan	KT Lin	Common endemic species, random sample
Formosan Yellow Tit	3	Aug.24	Taichung	LC Hu	Uncommon endemic species, random sample
[Babbler, Bulbul]					
Mountain Morrison Laughing Thrush	15	Aug.24	Taichung	LC Hu	Common endemic species, random sample
White-eared Sibia	30	Aug.6	Nantou	KT Lin	Common endemic species, random sample
Steere's Liocichla	50	Aug.25	Nantou	PT Li	Common endemic species, random sample
Formosan Yuhina	100	Aug.6	Nantou	KT Lin	Common endemic species, random sample
Formosan Bulbul	48	Aug.2	Hwalian	TH Sun	Common endemic species, random sample
[Thrush, Warbler, Flycatcher]					
Formosan Whistling Thrush	6	Aug.13	Taipei	TC Liao	Common endemic species, random sample
White-browed Bush Robin	3	Aug.3	Taichung	TK Chen	
Collared Bush Robin	6	Aug.1	Taichung	TK Chen	Common endemic species, random sample
Taiwan Firecrest	8	Aug.24	Taichung	LC Hu	Common endemic species, random sample
Spot-breasted Flycatcher	1	Aug.12	Nantou	CH Yeh	
Cinnamon Sparrow	20	Aug.5	Taichung	HC Kwung	

大武山自然保留區

陳擎霞

摘要

大武山自然保留區是台灣十五個自然保留區中面積最大者。面積約470平方公里。它位於台灣東南部台東縣境。海拔高度從200到3100公尺都有。除南北大武山外，保留區大部分都在1500公尺以上。主要為亞熱帶天然闊葉林。是台灣僅存的一塊大面積原始的中低海拔森林。林相由熱帶、亞熱帶、暖溫帶、冷溫帶到亞寒帶都有。植被狀況由針葉林、針闊葉混淆林、闊葉林、人工林到草地皆可見。由於林相茂密而完整，因此保留區內野生動物資源非常豐富，其中尚包括許多特有亞種。甚至已被列為世界級滅絕的貓科動物台灣雲豹，仍有可能存活於此保護區內。除了豐富的動植物相外，大武山自然保留區內還包括了5個台東主要集水區。3種基本地質岩層。因此大武山經營管理的目標就在於維持生物多樣性，提供集水區最佳保護，維持生態系的穩定。避免自然保留區內天然資源受到人為狩獵、開礦、修路的破壞。使大武山自然保留區資源能永續利用。提供生物研究、環境監測、教育遊憩之用。

緒言

台灣35970平方公里的面積上，高山林立，林地面積佔百分之五十二。由於北迴歸線通過嘉義，使台灣位於熱帶及亞熱氣候內，氣溫暖熱、雨量豐沛。加上從南到北五條平行的山系呈東北走向，不但將台灣分隔成東西二部，也使台灣呈現出多樣性的變化。從海平面到三千公尺以上的高山，隨著海拔高度的不同，使台灣擁有熱帶、亞熱帶、暖溫帶、冷溫帶及亞寒帶等不同的林相。這些林相變化不但使台灣持有近四千種的原生維管束植種，也使台灣有著多樣化的動物相。其中包括61種哺乳類、428種以上的鳥類、92種爬蟲類、30種兩棲類、40種淡水魚及5萬種的昆蟲。在這些動物相中特有種（亞種），植物佔17%、哺乳類23%、留鳥11%、爬蟲類16%、兩棲類17%、淡水魚21%、蝴蝶佔11%。(Li 1979, Lee 1990)如此豐富的生物資源，使台灣成立五座家公園15座自然保留區來加以保護。

在1986年9月，一項針對於台灣雲豹所做的全島性調查時發現。台灣南端大武山原始林區，可能是這已被列為世界稀有而絕滅的貓科動物最後一個據點。(Rabinowitz, 1988)。也是台灣現存低海拔野生動物最豐富的地區之一。於是從1987年到1990年間，連續四年由八位動物、植物、人文、地質方面專家組成大武山調查小組，從事詳細的調查，並完成了大武山自然資源調查的初步報告（王鑫等，1987;1988;1989;1990）。這份報告支持了早先的推測，確認該區富含動植物資源外，也是台東地區水源涵養區。其後，調查小組勘定了保留區和緩衝區的界線，於1988年1月13日，由農委會前副主任委員葛錦昭先生的積極推動，依文化資產保存法，正式公告為大武山自然保留區。

位置與面積

大武山自然保留區，位於台灣東南部台東縣境。西以中央山脈、南北大武山為界，向東延伸，凡台東林區管理處轄區內之台東事業區18到26，35到40，42到43，45到50等林班和部份41、51的林班地，以及大武事業區內的2到10，12到20，24到30，林班地都在內。總共面積為470方公里。是台灣最大的自然保留區。佔全島面積1.3%，除玉山及太魯閣國家公園外是台灣第三大生態保護區。全區位於北緯22°50'

到22° 25'。東經120° 43'到121° 47'之間。行政上隸屬於台東卑南鄉、金峰鄉、太麻里鄉及達仁鄉管轄。

除此之外，在保留區周圍另設約214平方公里的緩衝區。此緩衝區全部位於中央山脈西側屏東縣境，凡屏東縣霧台鄉、瑪家鄉、泰武鄉、來義鄉和春日鄉之林地即屏東專業區24到31林班地和潮州事業區4到9、12、13、15林班皆在緩衝區內。除此西部的緩衝區外，大武山保留區北部另有一塊連續性大面積國有林地。這片林地，人煙罕至，內有一個集水區。區內的雙鬼湖為高山自然保留區，面積有9500公頃。與大武山自然保留區相鄰。除可做緩衝帶外，另設台東事業區4到17，27到34林班，延平事業區18、19、21到34林班，以及屏東荖濃溪事業區4到12林班及屏東21到22林班地，作為此二保護區北方的緩衝帶。

氣候

大武山地區的氣候，隨山地海拔高度的差異而有所變化。海拔在3000公尺以上，年平均溫度約4℃，一月份可降到攝氏零下2度，七月份達8℃；3000公尺處年平均溫度為7.5℃，一月份大約為3℃，七月份11.5℃；2000公尺處平均溫度13℃，一月份為6℃，七月為17℃；1000公尺處年平均溫度為19℃，一月份為14℃，七月份為22.5℃；500公尺處年平均溫度為21℃，一月份為16℃，七月為24℃。整個山區年平均溫度最高達18.5℃，最低為10.3℃。

雨量亦隨地形的變化而有所不同。大武山附近年雨量約4400到4800毫米。而大武山東側全年平均降雨量都為1806.8毫米。一般雨量多集中在5月到9月。雨季的月雨量可達500到800毫米。乾季即冬季月雨量甚至不足50毫米。其夏季降雨量雖多，但降雨日反而很少，此表示大武山地區降雨量是急驟而密集。在1934年7月19日大武山西部泰武測候站，曾在24小時內測得1127毫米的雨量。此日雨量的記錄，是台灣地區最大日雨量。與1911年7月14日至15日所創下之雨量世界日雨量最高記錄者，菲律賓碧瑤的1168毫米相去不遠。此記錄非但顯示大武山地區有暴雨的記錄，同時亦可說明大武山地區河階台地地形形成其因有致。此巨大集中的豪雨，造成洪水氾濫，河床的急速下切與兩岸的山崩和河床沖刷現象，在大武山保留區內各溪床上彼彼皆是。（王，1987）

地形與地質

大武山自然保留區在地質上屬中央山脈南段：由大浦山、知本山、霧頭山、北大武山、南大武山、衣丁山、姑子崙山、等向東傾斜的山麓所構成。是中央山脈主稜向東延伸的支稜線。區內地形陡峭，稜線大致成東西走向。稜線的高度由最高之北大武山3092公尺到南大武山2841公尺，霧頭山2736公尺、大浦山2377公尺、知本山2230公尺，直至衣丁山2068公尺、姑子崙山1629公尺，是一由知本主山以南，突然向西轉又向南折，在自西向東高度逐漸遞減的大武地壘所組成。各支稜間往往被東西走向的溪流所分隔。本區內地形上主要的特色是多高山、深谷，河流多急湍、瀑布、壺穴等。此由於中央山脈南段的分水嶺，都相當高聳。發源於此段的溪流往往在二、三十公里內注入太平洋，河流在短短的距離內下降了二、三千公尺所致。由此判斷大武山自然保留區，在地形發育上仍處於侵蝕劇烈的壯年期至幼年期，所以在各溪流的中、上游常會出現高山、深谷、瀑布、急湍等地形。（王，1987）

而大武山保留區內海拔高度的變化在200公尺到3100公尺之間。西側中央山脈主稜

線附近一般平均高度在1100到3000公尺之間。愈往東側，高度逐漸降低，尤其在各主要溪流河床上高度在150到200公尺之間。但其坡度的變化卻很大，從 9° 到 53° 都有。其中以大武山主稜附近坡度最大，在 40° 到 50° 左右。50%的土地其坡度在 $29^{\circ}15'$ 到 $35^{\circ}45'$ 之間。此表示本區地形相當陡急。尤其在各溪流的上游坡度特別大，顯示溪流向源的侵蝕作用非常劇烈。

由於大武山自然保留區的地質是由第三紀亞變質岩層和先第三紀變質雜岩層所組成。是屬於中央山脈西翼地區的脊樑山脈帶，和少數部份中央山脈東翼地質區的太魯閣帶和玉里帶。因此大武山自然保留區主要座落在上衝板岩帶。即歐亞大陸塊上變質基岩最東的一個板塊，大部分由厚厚的第三紀海相泥質沈澱物所組成。這些泥質岩層經過了上新、更新世的造山運動即區域的變質作用，大部分成為硬頁岩、板岩及千枚岩。而大武山保留區內的岩層就由三種基本岩層所組成。一為古生代晚期至中生代早期的大南澳片岩層所形成的黑色片岩、綠色片岩和矽質片岩為基層。再由始新世的畢祿山層所形成的板岩，變質砂、岩千枚岩和礫岩所組成。以及中新世早期的廬山層所形成的板岩、硬頁岩、變質沙岩所構成。這些岩層的結構脆弱，容易造成山崩。此外尚有第四紀地層所形成的階地堆積層與沖積層。這些堆積層可在溪流兩岸平緩處見到，大都由礫石、砂、泥等所組成。岩性更加疏鬆脆弱，無任何膠凝性可言。

水系與水質

大武山自然保留區有五條水集：是大南溪、知本溪、太麻里溪、金崙溪及大竹溪等五條溪流的集水區。這些溪流都發源於中央山脈東側，即大浦山、知本主山、霧頭山、北大武山、南大武山、衣丁山和姑子崙山的東邊自西向東橫貫保留區然後各自分別注入太平洋。各溪流的中上游皆在保留區內。尤其是知本、太麻里、金崙和大竹溪更以保留區為重心。

知本溪發源於霧頭山。主流長約37公里，流域面積為177平方公里。由於其溪流起源於高山峻嶺中，因此知本溪河床的坡度相當陡峻，河床有無數遷急點。其最大特色是上游河谷邊坡較緩，河流寬廣，但到了中下游河段，河谷邊坡變陡變狹，急湍與深淵處處可見，侵蝕性強，甚至有瀑布的地段。此造成上游人煙罕至，是動物活動最佳的地區。出保留區後，河谷平緩，河邊變寬。

太麻里溪發源於北大武山及南大武山的東坡。主河流長約26公里，流域面積為210平方公里。河道坡降在包盛社以西平均為1:3，坡度陡峭此表太麻里溪各支流及主流上游是屬於幼年期的河川。其特徵為河道窄，兩岸與河床落差很大，支流常呈深切之狹溝狀，瀑布與壺穴時而可見。太麻里溪的支流多，支流大都呈南北流向與主流成直角相交，形成方格狀水系。支流兩岸山崩特多，崩落的岩屑常在支流與主流的交會處形成大小不等的沖積扇。中游屬壯年期河道，在包盛社以東河道坡降平均為1:48。從發源地到海拔500公尺的河道在短短六公里間，高度遽降2300公尺左右。形成了坡度相當陡急的河谷。兩岸坡度很大，形成一V形谷。河床上堆積與侵蝕作用處處可見。太麻里溪沿岸最大特色是有很多河階台地堆積。往往高出25到50公尺左右。但整體而言，太麻里溪河谷相當寬，上游主流達150公尺，中、下游河床更寬、更緩，在河口附近甚至可達一公里左右。屬老年期的河谷地形。

金崙溪發源於南太武山。主流長27公里，流域面積為140平方公里。地形平均比降

爲1:10。金崙溪屬幼年河川，河道一般都很狹窄。支流多瀑布、壺穴、急湍。主流坡度亦大，急湍與深淵處處可見。岩層常直接露出河床中。局部河道順岩層而轉折，侵蝕作用相當明顯。主流寬度僅十至一百公尺左右。下游屬壯年期河川。河口寬約一公里。

大竹溪發源於句奈山。主流約24.9公里，流域面積約133平方公里。其主流及支流上源都表現出幼年期河川特徵。河道窄、支流多瀑布、壺穴、急湍、流侵蝕作用很強。下游河床河道寬廣，約爲300公尺至1000公尺之間。河道在河床形成曲流，堆積作用相當旺盛。沖積扇及小型河階地在下游可見，其高度在3到5公尺之間。（王，1988）

在調查過程中曾在大南溪、知本溪、太麻里溪、金崙溪及大竹溪各溪流中分段設有水質調查站。測定各溪流中溫度、鹽度、比重、酸鹼度、含氧量及氮、硫化氫、氨、銅離子、鐵離子等的含量。以了解各溪水質的自然狀況。經調查結果顯示大武山各溪流，除僅少數溫泉區水質有較輕微污染外，各流域水質皆良好。此水質可直接提供台東地區村鎮居民飲用。（陳，1988，1989，1990）

植物相

大武山自然生態保留區是台灣僅有低海拔仍保有大片原始闊葉林相的地區，也是唯一從二、三百公尺連成一氣完整植物林相的地區。在這個保留區內，隨著海拔高度的不同，植物相由熱帶、亞熱帶、暖溫帶、冷溫帶到亞寒帶。植被狀則由針葉林、闊葉林、針闊葉混合林、闊葉林、人工林到草生地等各種林相。大武山植被的調查分兩部份進行，一爲一千公尺以上中央山脈南北大武山系之調查，一爲一千公尺以下各集水區溪谷之調查。從1986到1990連續四年進行148個樣區調查結果顯示，該地區至少有727種植種，分別隸屬於158科469屬內。其中稀有種共17種。蕨類有1種，裸子植物有4種，雙子葉植物有10種，單子葉植物2種。

由於本區垂直海拔由200公尺到3092公尺，因此植被之垂直分化帶由低到高區分爲：熱帶季風雨林即楠櫟林帶，海拔200到600公尺之間。亞熱帶山地闊葉林帶即楠櫟林帶，海拔600到1700公尺，此林在1200公尺可分爲上、下兩層，1200公尺以上，和1200公尺以下之楠櫟的植種稍有變化。暖溫帶山地闊葉混淆林帶，分布於1700公尺至2500公尺。此林帶是由暖溫帶山地針葉混淆林和暖溫帶山地闊葉林即櫟林帶所組成。冷溫帶山地針葉樹林帶，海拔在2500至3000公尺之間，是鐵杉純林。3000公尺以上稜線附近則爲亞寒帶由亞高山植群所分布。

有關植物社會的組成亦隨海拔高度及林帶的不同而有所變化，由於本區緯度偏南，高度不足3100公尺以上。因此本區缺乏台灣亞寒帶，高山植種冷杉林之分布。但在3000公尺以上稜脊卻有台灣刺柏、玉山杜鵑等灌叢植物社會出現，以及羊茅、玉山金絲桃、玉山茴芹等草本社會。在2500公尺到3000公尺之間是以鐵杉林及玉山箭竹植物社會零星散佈。1700至於2500公尺是台灣霧林帶的分佈區，大武山也不例外。紅檜及少量的紅豆杉是此區的代表，高25至45公尺，胸徑大多爲80至200公分是此區原生植物社會先期的殘留者。同時在霧林帶中亦有人工栽培的五葉松及二葉松林但數量不多。除針葉林外，此區混淆林中的櫟林帶主要的植物社會是以森氏櫟及昆欄樹爲主，以及一些由亞熱帶楠櫟林帶中向上延伸的卡氏櫟及錐果櫟構成暖溫帶山地闊葉林相。在1700至600公尺之間，則以樟科及殼斗科植物爲代表。此楠櫟林帶的面積在保護區內佔地甚廣，幾乎涵蓋全面積72%。在1200公尺以上的楠櫟林帶以日本槲櫟、卡氏櫟、錐果

櫟、大葉校力、長葉木薑子、大葉楠、木荷、烏心石舅、交力平鐵色、及高士佛堅木為主要組成。600至200公尺之間的榕楠林由於分佈於河谷兩岸河階或崩積地，主要代表植物有白榕、正榕、澀葉榕、九芎、茄苳、咬人狗及山棕等。同時也是白雞油，台灣赤楊、楓香、麻六甲合歡、相思樹、構樹等次生林植物社會的天下。間夾以低海拔常見之山黃麻、血桐、白匏子、筆筒樹等植物社會。

在保留區四萬七千公頃的土地上，雖然低海拔地曾經被開發過，但大部份保持自然狀態，森林覆蓋的面積佔98.88%，其中天然林佔大部分。在天然針葉林、針闊葉混合林及闊葉林中天然闊葉林佔全區的84.94%。而人工林、無論是人工針葉林或人工闊葉林僅5.65%，草地則為0.34%。可見該區大部分尚保留在極自然狀態。

動物相

大武山自然保留區內動物相的調查，從1986到1990費時四年。由四位學者專家分別以沿線調查法，記錄所見動物種類及數量，同時記錄動物之足跡、排遺、食痕、巢穴、聲音及當地植被狀況。利用氣味站法，選擇適當地點建立穿越線，來引誘動物並利用不定點捕捉方法，設置捕鼠器，捕捉小型嚙齒動物。同時亦用訪問調查法，訪問原住民、嚮導及調查地區附近居民，調查有關範圍內動物種類、分佈、習性及捕獵狀況等資料。而獲知大武山自然保留區內至少有27種哺乳動物，74種鳥類，9種兩棲類，18種爬蟲類，6種魚類及28種蝴蝶。

在這些動物相中，哺乳類佔全台灣哺乳類動物的44.2%，其中尚有4種特有種，19種特有亞種，3種已列入文化資產保存法中瀕臨絕種之動物。在調查時發現之74種鳥類佔台灣的鳥類的17.2%。與台灣留鳥相比較則佔43.5%，其中特有種有12種，特有亞種有30種，以及4種列入瀕臨絕種的鳥類。但根據文獻資料所顯示，大武山地區尚有79種鳥類依其棲息狀況應出現在該地區只是調查時未見到而已。則其留鳥的比例會提高到90%。同樣大武山地區兩棲類佔全島30%，有1種特有種。爬蟲類佔全島19.5%，有2種特有種，2種特有亞種，1種文化資產保存法所列瀕臨絕種之動物。可見這個自然保護區內動物資源非常豐富。

資源利用

大武山自然保留區資源利用狀況可分為伐木、開礦、耕作、用水、捕獵及採集等項目。儘管大武山過去曾經有小規模的開發利用，部份林班大武事業區14林班的150公頃在1969年及19林班的108公頃在1974年有伐木作業，而台東事業區21至26林班則被重新造林過。但該區的天然植被卻從未遭受到嚴重的破壞。加之大武山區被公告為保留區之前，在大武事業區9、10、13、20、24林班地曾進行過黃藤的採收。以及在大武事業區44林班地，和保留區西側緩衝區約2.4公頃面積及東側外緣有一些小規模的開礦作業。

由於大武山自然保留區東側邊緣地帶是屬於山地保留區，為原住民魯凱族和排灣族的聚落區。因此原住民在1965年大部分遷移至一千公尺以下，居住在山腳森林與開闢地的交會處，在山地外圍或邊緣地區從事小規模農耕，生產小米、甘藷、芋頭、蔬菜、水果和香菇等作物。

當然，狩獵一直是原住民傳統的生活方式。即使山地居民在農祭中也同樣涉及狩獵活動。雖然隨著部落居民離開山區的趨勢及經濟文化的變遷。從事狩獵的人數已大幅減

少。但台灣野生動物的數量反而低於從前。主要由於平地山產店的收購，捕獵時所用吊子、鐵夾陷阱的改進，以及大量設下陷阱後卻要一個多星期等假日才去巡山的浪費。更重要的是棲地大量的減少。使得野生動物已瀕臨絕種的危機。

而稀有珍貴的樹木、植種如台灣穗花杉、紅豆杉、野生蘭等更是盜木採集者的對象。在保留區南邊大武事業16及39林班地有著400棵以上台灣特有珍貴的台灣穗花杉，此林地規劃為國有林保護區，可見大武山這塊區域是這些珍貴稀有植物的生育地。

由於大武山原始林完整，因此其水源涵養的成效顯著。而大武山保護區五個集水區，更是提供台東十萬居民及各鄉鎮居民的用水。而知本溪口的森林遊樂區，更是負擔每年十二萬以上遊客量，其一般用水量的消耗則完全由保護區負擔。

經營管理

大武山自然保留區的設立是為了要保存、保護台灣生態系中一塊自然的地區。因此其經營管理的目標就在於維持該地區生物的多樣化，避免保留區內天然資源受到人為狩獵、開礦、修路的破壞。使大武山資源能永續利用。並提供生物研究、環境監測、教育遊憩之用。

大武山在成立之初設立兩個委員會。一為大武山行政管理委員會，由政府官員、農委會和林務局所組成，負責有關大武山自然保留區內的法律及財政事務，以便向中央政府報告。一為大武山科學家所組成。他們負責向大武山行政管理委員會提供建言。

大武山自然保護區的行政系統由行政院農業委員會主管。透過省政府農林廳林務局及當地縣政府農業局和警察局執行，但保留區與緩衝區基本保護措施和監管工作則直接由林務局所管轄，由台東和屏東林管處負責。

由於大武山自然保留區在林務局林班地內。是直接負責保留區內保護監管的工作。其管理政策應與大武山長期經營計劃相協調外，林務局和農委會並提供經費共同負責此管理計劃之進行。

未來隱憂

大武山自然保護區除原住民的捕獵與採集，未管制的遊客前往保留區內幾個溫泉區及小鬼湖遊憩。以及提供露營食宿的非法商業活動，和保留區邊界四週有八個礦區從事開採大理石及水晶等隱憂外。最大的隱憂是來自於開路。如今籌劃中的國道南橫快速公路所預選的路廊均貫穿保留區或緩衝區。這一條道路的興建，首先即違反「文化資產保存法」自然保留區內不得干擾、破壞的條文。亦將對保留區目前的與未來在管理和保護上均造成嚴重傷害。公路的興建所引起嚴重的山崩、土壤沖蝕、棲地的破壞、河川的污染，以及人口的壓力，不僅嚴重破壞生態上的平衡，也為台灣立下了不良的先例。這使得台灣保育界的努力和資源管理上的前景堪慮。

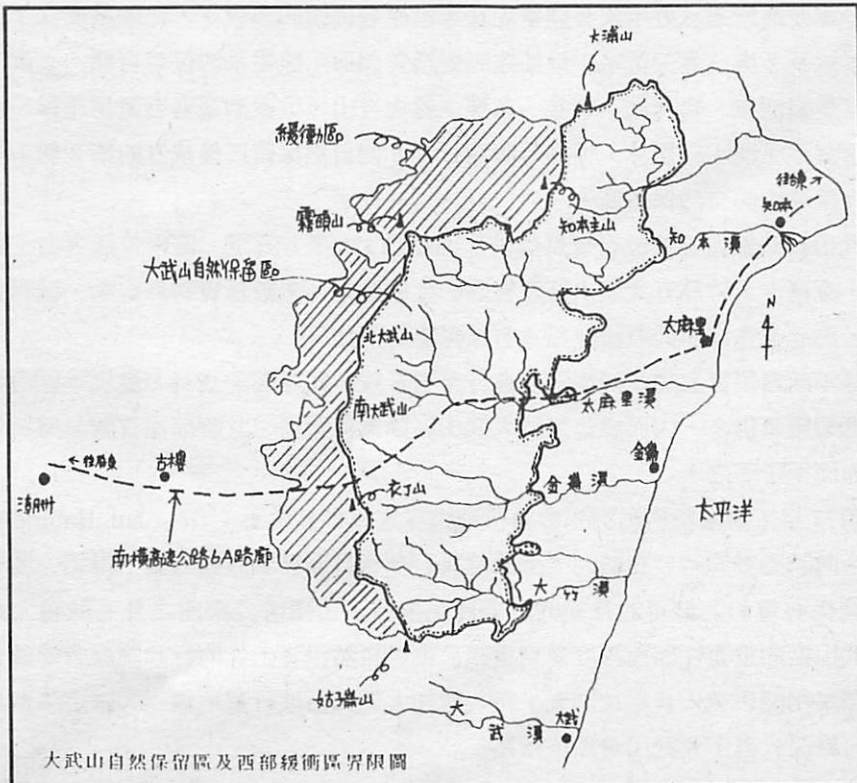
誌謝

本文是根據大武山自然資源調查小組，王穎、王鑫、石磊、呂光洋、李玲玲、楊遠波、陳擎霞、趙榮台等專家學者們的研究資料和李玲玲博士的大武山自然保留區經營管理保育計劃綴寫而成。特此致謝。在此並感謝輔大生物系學生於四年來協助在大武山調查工作和助教黃崇勇先生最後電腦文稿的整理。特此致謝。■

參考文獻

- 小島由道著、黃文新譯，1920-22，1983譯，蕃族習慣調查報告書（卷五：排灣族，臺北：臨時臺灣舊慣調查會。）
- 王穎，1986，臺灣地區山產店對野生動物資源利用的調查（I），行政院農業委員75年生態研究第011號。
- 王穎、林文昌，1987，臺灣地區山產店對野生動物資源利用的調查（II），行政院農業委員會76年生態研究第021號。
- 王鑫、楊遠波、呂勝由、王穎、李玲玲、呂光洋、趙榮台，1987，大武山自然資源之初步調查（一），行政院農業委員會。76年生態研究第021號。
- 王鑫、楊遠波、陳擎霞、石磊、王穎、李玲玲、呂光洋、趙榮台，1988，大武山自然資源之初步調查（二），行政院農業委員會，77年生態研究第020號，P.1-P.9333。
- 王鑫、楊遠波、陳擎霞、石磊、王穎、李玲玲、呂光洋、趙榮台，1989，大武山自然資源之初步調查（三），行政院農業委員會，78年生態研究第023號，P.1-P.131。
- 王鑫、楊遠波、陳擎霞、石磊、王穎、李玲玲、呂光洋、趙榮台，1990，大武山自然資源之初步調查（四），行政院農業委員會，79年生態研究第030號，P.1-P.1866。石磊，1971，筏灣：一個排灣族部落的民族學田野調查報告，中央研究院民族所專刊甲種第21號，臺北：中央研究院民族研究所。
- 何豐吉，1979，臺灣熱帶植物彩色圖鑑1-2冊，恆春熱帶植物園。
- 何春燕，1986，臺灣地質概論--臺灣地質圖說明書（第二版），經濟部中央地質調查所出版，P.163。
- 李亦園等，1983，山地行政政策之研究與評估報告書，臺灣省政府民政廳，P.215。
- 林良恭，1981，臺灣陸生哺乳動物研究，東海大學。
- 林讚標，1976-1987，臺灣蘭科植物第1-3冊，臺北：天南書局。
- 柳楮、葛錦昭、楊炳炎，1961，臺灣主要林型生態之調查，臺灣省林業試驗所印行。
- 柳楮，1971，臺灣植物群落分類之研究II、臺灣高山寒原及針樹林群系，臺灣省林業試驗所報告203號。
- 柳楮，1970，臺灣植物群落分類之研究III、臺灣闊葉樹林諸群系及熱帶疏林群系之研究，臺灣省林業試驗所報告。
- 柳楮，1971，臺灣植物群落分類之研究IV、臺灣植物群落之源發育及地域群性之分化，中華農學會報76期。
- 徐國士等，1983，恆春半島植物，臺灣省教育廳。
- 張萬福，1985，臺灣鳥類彩色圖鑑，禽影出版社，臺中，P.339
- 張豐緒等，1985，臺灣地區具有被指定為自然文化景觀之調查研究報告，行政院農業委員會，P.114。
- 戚啓勳，1969，臺灣之山地氣候，臺灣銀行季刊20:4 155-207。
- 陳正祥，1957，氣候之分類與分區，國立臺灣大學農學院實驗林印行。
- 黃應貴，1986，臺灣土著族的兩種社會類型及其意義，作者編；臺灣土著社會文化研究論文集，臺北：聯經出版社。
- 喬宗文，1990，魯凱族的經濟變遷與社會階層制度--以霧臺鄉大武村為例，國立臺灣大學人類學研究所碩士論文。
- 臺灣植物誌編輯委員會，1975-1987，臺灣植物誌1-6冊，現代關係出版社。
- 劉斌雄，1975，日本學人之高山族研究，中央研究院民族所集刊，40:5-17。
- 蕭新煌，1983，山地經濟政策與經濟發展問題。見李亦園等，山地行政政策之研究與評估報告書，頁：103:155，臺中：臺灣省政府民政廳。
- 衛惠林、王人英，1966，臺灣土著各族近年人口增加與部落移動調查報告，國立臺灣大學考古人類專刊第三種，臺北：臺大考古人類學系。
- 蔣丙然，1954，臺灣氣候誌，臺灣銀行經濟研究室編印。
- 應紹舜，1974，北大武山植物相的研究，臺大實驗林研究報告114號。
- 顏重威，1979，臺灣地區六年禁獵鳥獸族群數量增加與檢討，東海大學環境科學研究中心，P.48。
- 羅彬慈、李玲玲、趙榮台，1990，大武山自然保留地區經營管理與保育計劃，行政院農業委員會，林業特刊第二十九號，P.1-P.186

- 蘇鴻傑，1984，臺灣天然林業氣候與植群型之研究（II）山地植群帶與溫度梯度之關係，中華林業季刊17(4):57-73
- Chen, Chi-Lu 1988 Material Culture of the Formosan aborigines Southern Materials Center Inc. Taipei, Taiwan. 422pp.
- Chuang, Chin-Yuan 1974 Interactions of Man and Environment in Taiwan, Publisher unknown.
- Hillman, Jesse. 1986 Bale Mountains National Park-Management Plan. Ethiopian Wildlife Conservation Organization.
- Kuo, C.M. 1985 Taxonomy and Phytogeography of Taiwanese Pteridophytes *Taiwania* 30:5-100.
- Mackinnon, John. 1981 Guidelines for the Development of Conservation Buffer Zones and Enclaves. Nature Conservation Workshop PPA/WWF/FAO, Bogor, Indonesia.
- Oldfield, Sara. 1988 Buffer Zone Management in Tropical Moist Forests ICUN publication, Gland, Switzerland 49pp.
- Patel, Aniruddh. and Yao-Sung Lin, 1988 History of wildlife and Conservation in Taiwan Council of Agriculture Report, Forestry Series No. 20, 81pp.
- Rabinowitz, A. et al. 1987 Protection, Mangement and Research Priorities of the Tawu Mountain Nature Reserve in Tainwan-an initial report Council of Agriculture publication Taipei, Taiwan. 12 pp.(In Chinese and English)
- Rabinowitz, A. 1988 The Clouded Leopard in Taiwan *Oryx* 22:46-47
- Rabinowitz, A. 1989 Taiwan's Newest and Biggest Reserve Animal Kingdom *March/April*, 92(2) 34-37
- Severinghaus, S.R. 1977 Recommendations for the Conservation of the Swinhoe's and Mikado Pheasants in Taiwan *Jour World Pheasants in Taiwan Jour World Pheasant assoc* 111. 79-89.
- Swinhoe, R. 1863 The Ornithology of Formosa or Taiwan · *Ibis* · pp. 198-219,250-311,377-435.
- Teleki, Geza. 1986 Outamba-Kilimi National Park-a Provisional Plant for Management and Development Unpublished report Sierra Leone 283 pp.



野生物物最後的庇護所

李玲玲

生活在二十世紀的人類，由於人口壓力的持續增加，人類活動對周遭環境的影響擴大，再加上急速的開發與自然資源不當的利用，使得生存的環境品質逐漸下降。水土流失、水與空氣污染、耕地沙漠化、乾旱洪水、物種相繼消失等問題層出不窮，也使得人類未來的存續蒙上一層陰影。國際許多保育組織如IUCN（國際自然及天然資源保育聯盟）、UNEP（聯合國環境計畫組織）及WWF（世界野生動物協會）有鑑於問題的嚴重，早在1980年即提出「世界自然保育方略」（World Conservation Strategy），呼籲資源保育的重要性及其作法。這份資料中也明白指出，保育的主要目標在維護1.生態體系及其運作的健全與發展，2.生物遺傳基因的龐雜度，3.物種及生態體系的永續利用。希望能以生態原則為基礎，合理的運用自然資源，使之能永遠存續，供人類長久的利用而不致匱竭。而在諸多進行保育工作的方法中，建立自然保留區即是維護物種存續與生態體系、生態過程最直接有效的方法之一。

就台灣地區而言，由於天然資源有限，再加上地狹人稠，經濟成長與開發的壓力，也已造成資源利用不當及特殊生態體系遭破壞、生存環境惡化等問題。保育工作的推動更是十分重要而緊迫。近年來有關當局在專家學者輿論的影響下，已陸續成立了五座國家公園，以及多處自然保留區，以期達到維護資源與生態體系的保育目標。大武山自然保留區就是繼關渡、鴛鴦湖、哈盆、苗栗三義火炎山、大武事業區台灣穗花杉、台東紅葉村台灣蘇鐵、淡水紅樹林、坪林台灣油杉等8個自然保留區後成立的第9個，也是目前台灣面積最大的自然保留區。

大武山自然保留區位於台東縣境內，面積約470平方公里。區內包括大南、知本、太麻里、金崙、大竹等五大集水區及特殊的生態體系。無數珍貴特殊的動、植物相生活在其間，因此早在多年前就被認為具有被保護的價值。

十餘年前鳥類專家謝孝同博士在進行全省帝雉、藍腹鵲調查時，發現本區內這兩種珍稀的鳥類數量仍多，因而曾建議將大武山區劃為保護區。當時因保育觀念與風氣尚未普及，因而不了了之。

民國77年，美國紐約動物學會貓科動物專家羅彬慈博士（Dr. Alan Rabinowitz）應邀到台灣調查雲豹時，在訪問七十餘位具有多年打獵經驗的獵人後，得到一個結論：如果台灣仍有雲豹，最可能存在的地方除了現今玉山國家公園內之外，就屬大武山區了，大武山區的重要性因而再度受到重視。主管自然保育工作的行政院農業委員會，因而主動邀集相關研究人員組成調查小組，前往大武山區進行實地調查，確定該區具保護之價值，終而公告了大武山自然保留區。

成立自然保留區的重要意義

一、維護集水區的完整與健全

由於大武山區的土地與植被受人為干擾很少，且曾有的干擾，年代也相當久遠。因此區內的五大溪流集水區大都維持天然的狀況。對於該區水土保持、水位調節以及保留區外溪流下游地區居民的飲水、灌溉水的供應及洪水、淤積等災害的預防均極為重要。尤其是大武山區雨量充沛，且降雨多集中在夏季，雨水沖蝕作用相當嚴重，集水區的保護對區外居民的生活與安全更形重要。日前東南亞地區多次洪水氾濫成災，其主要原因之一就是因為河川上游集水區的森林遭到砍伐，在大雨期間無法發揮調節水量、水土保持的功能，而使大量的沙土隨雨水的沖刷帶到下游，造成淤積與嚴重的災害。而到了旱季，由於集水區森林涵養水量降低，又影響了農作物的灌溉與收成。因此集水區的妥善保護對於居住在附近的居民好處甚多。

此外，本區五大溪流除因落葉分解與天然硫磺泉等造成輕微的污染外，大致保持清澈，與本省其他地區河川大都嚴重污染的情形相比較，尤為特殊。不但可以維持區外居民用水的安全，更可以作為了解本省河川污染狀況的一個衡量比對的標準。

二、維持生物遺傳基因的龐雜度

多樣的生物種類及其遺傳因子是人類未來存續的重要關鍵。我們食物的來源；糧食作物、家禽、家畜的種源；藥材及醫藥實驗對象的來源；科學與工業發展原料的供應；未來經濟的發展，無一不是要仰賴其他物種的永續存在。因此物種及其遺傳基因龐雜度的維持，對人類本身的福祉而言，是十分重要的。

大武山地區除了少數低海拔的開墾與造林外，森林大致保持天然狀態。由低海拔到3090公尺的北大武山，涵蓋了不同的氣候帶；再加上雨水充足，孕育出包含亞熱闊葉林、暖溫帶闊葉林、暖溫帶山地雨林、暖溫帶山地針闊葉混淆林、暖溫帶山地針葉樹和冷溫帶山地針葉林等多樣複雜的植被社會。豐富的植物相與茂密的植被，提供了多種野生動物重要的棲息場所。本省中、大型哺乳動物，幾乎均能在此地發現，而瀕臨絕種的雲豹、水獺等動物的最後據點也可能就在此地。其他國寶級的動物如帝雉、藍腹鵲、朱鷲等鳥類，百步蛇等爬蟲類和許多兩棲類，魚類均可在此處找到。因此保留區的成立使得這些珍貴的物種與遺傳基因得以存續，供未來永續的利用。

三、維護一個特殊而自然的生態體系及其內生態過程正常運作

生態體系的正常運作，可使該生態系在受到干擾如野火、暴雨及其他環境變動時，有相當的能力可以吸收，調節這些影響，縮小干擾所造成的衝擊及環境失調的幅度，或在短時間內使整個系統恢復正常運作。自然保留區的成立可以確保其區域內基本的生態過程，如能量的轉換、營養鹽的循環、土壤生成、空氣與水的淨化、生物與生物之間競爭、掠食等過程繼續正常運作。如此不但能確保其內生物種類的活存，同時也使生態體系維持穩定，這些對於保護周圍的居民生活環境以及農、林、漁、牧的發展均有十分的

助益，大武山自然保留區亦可發揮相同的功能。

四、提供科學研究與自然教育的場所

由於本省自然資源，尤其是野生動物資源的基礎資料十分有限，對於自然生態體系的運作及變動了解亦少。亟需有一適當的場所，提供天然未受干擾的環境，進行相關的研究，建立本省資源與生態體系的基本資料。並利用這些資料與其他受干擾地區的狀況做一比較，以了解干擾的程度及尋求改善的方式。

大武山自然保留區目前仍大致保持天然的狀況，十分適合進行相關之基礎研究。而研究的成果不僅有助於未來保留區的經營管理，並可以做為自然教育的良好素材，使大家更能了解自然環境進而共同推動保育工作。

大武山自然保留區的成立，不獨是為了其中的動、植物，更是為了保留區附近地區甚至全省資源的保育與生態平衡，如果該區遭受破壞，上述之功能即會受到影響，而政府和民間可能需要付出相當的代價來處理水土流失、泥沙淤積、洪水及其他因集水區破壞、生態失調所產生的問題。

然而一個正式經政府依法公告成立的自然保留區，並不一定就會受到妥善的維護與經營管理，而必須有後續的實際工作以確保它的健全與完整。否則保留區仍將持續受到干擾，而無法發揮其應有的功能。目前大武山自然保留區已面臨多項干擾。

大武山面臨的干擾

一、非法捕獵與盜採珍稀植物

由於本省其他許多地區野生動物的數量日益減少，具有豐富動物資源的大武山區自然成為最後的最好獵場之一。不僅當地居民會進入該區打獵，本省其他地區的獵人也經常到此地捕獵。過度的捕獵使得獵人本身都感到許多種野生動物的數量急遽下降，捕獲率也愈來愈低，如果此種竭澤而漁的捕獵方式持續下去，將嚴重影響許多動物的生存。另外保留區內許多珍貴的植物，尤其是蘭花及藥材，也因過度的採集而愈來愈少，這些植物的價格也愈來愈高。

動、植物雖是我們應利用的資源，但短視不當的利用，會造成資源枯竭而無法再用的後果。這亦是保育所強調明智的、永續的利用所希望避免的。然而保留區內盜獵與盜採的行為之所以仍能繼續進行，主要原因還是因為獵物與植物有相當的市場。尤其是野生動物方面，因為仍有一些人嗜食山產、進補、喜愛飼養本土珍禽異獸，或為了放生等原因，繼續鼓勵野生動物的捕獵，而未注意到一些野生動物的數量急遽減少；這些野生動物在目前使用夾子、套圈等無選擇性的捕獵用具大量捕捉下，極易面臨絕種的危機。因此，保育的工作並不只限於在保留區之內進行，而更需要全民的共識與支持，才能徹底的推動。

二、開礦與築路

地表採礦較伐木更容易造成水土流失與景觀破壞，目前大武山保留區東西兩側邊緣

地帶均有大理石等礦產的開採，不但影響了植被及景觀，更因為礦區道路的開闢，使一般遊客只需花 2 小時不到的時間即可從下車處進入保留區，造成干擾與污染，也更方便獵人深入保留區捕獵動物及盜採植物，更增加了保留區管理上的問題與困難。

另外，在中央及省縣市各級行政單位同意而正式公告成立大武山自然保留區僅不過一年多的時候，省政府卻發佈了一則消息，計畫在屏東與台東間興建「新南橫」公路，穿越大武山保留區而將之橫切為兩半，途中將通過多處保護水源的保安林地。且不論此預定道路經過地區地質不穩定，目前霧台到小鬼湖段的產業道路經常崩塌，也不論其經濟效益與其他價值可能極為有限，修築後之利用率可能如早先修建的南橫公路一般低。此路的修築一定會影響保留區的完整與連貫，繼而影響其內珍貴的自然資源與生態體系。而隨著道路修築而來的更多的開發與干擾，將使上述情形更為惡化。

三、遊憩壓力

由於生活的富裕，生活型態的改變，休閒遊憩的風氣愈來愈盛，人們愈來愈希望在假日到戶外進行一些休閒活動。因此各式戶外遊樂區便紛紛開闢。然而設計與管理不當的遊樂區，對自然環境的干擾與破壞並不亞於伐木，採礦或道路的修築，而會使遊樂區的品質急速下降。目前也有許多人利用假日進入保留區範圍內，如小鬼湖、比魯溫泉等的污染與改變。如何有效地管理與疏導遊憩活動，同時對大眾宣導正確的自然保育與保留區經營管理的觀念。對於保護區的保育工作亦是一大嚴重的挑戰。

為了確保大武山自然保留區不受無謂的干擾而能達成其成立的保育目標，並且為其他自然保留區的經營管理立下一範例。參與大武山自然保留區調查研究的研究人員正配合羅彬慈博士在草擬一份「大武山自然保留區經營管理計畫草案」，希望能以科學研究的結果為基礎，提供協助政府有關單位經營管理自然保留區的建議，以便自然保留區能確實發揮其功能。更希望國人能了解自然保留區成立的目的與重要性，共同合作，一起支持自然保育的工作。如此，我們才能使明天更為美好。■

〈課程訓練〉

簡樸生活體驗營

日期：10月24日夜~10月25日下午

地點：福隆何烈山祈禱院(02)4222598

主辦單位：基隆市野鳥學會

協辦單位：台北市野鳥學會，聖公會聖三一堂

活動內容：體驗簡單的生活；學習自製食物，豆漿、饅頭等；珍惜自然資源，不製造垃圾；自然體驗，如冥想、溯溪……；勞動服務。

名額：約20~30人，請向主/協辦單位報名繳費。

交通自理：①台北17:50自強(八堵18:19) ②八堵17:55普通

③基隆客運，火車站旁仁祥醫院前搭車(18:10、19:10、20:10)

參加須知：1.自備杯子、碗、筷子、毛巾、手帕、牙刷、牙膏等。

2.請勿帶有塑膠包裝的食物及用品，例如：泡麵、餅乾、咖啡、茶包、飲料等。

3.除工作車一部外，請勿開車前往。

4.抵福隆火車站後請依指示步行前往。

南橫國道挖苦大武山

卓亞雄

前言

國道南橫公路選擇貫穿保留區，為聯繫東西提供更快捷的橋樑，這個台灣島上最重要的種原基因庫，即將面臨前所未有的衝擊。

頂著席斯颱風風裙前緣的嬌陽，沿著海岸公路向大武山自然保留區前行，「百分之九十九的原始狀態」、「野生生物最後一塊樂土」，是帶著向自然聖殿朝聖的心情，但是心情卻絲毫輕鬆不起來。因為，國道南橫公路選定的6A路廊，將像柄利刃直刺保留區心臟，進而將保留區一切為二，讓這些年好不容易才得以休養生息、略顯生機的野生動物再次驅趕得四散奔逃……開路的原因當然有番冠冕堂皇的說辭，可是急匆匆的趕在選舉這個節骨眼要定案，卻又露出了馬腳，交通因素外，更有其他「非交通」原因。

過了知本溪一路南行，不久即抵太麻里溪口，沿著溪上行，抵達金峰鄉公所，和排灣族的嚮導和林務局的保育人員會合，前行不到五分鐘的車程，到了「無頭橋」三十來公尺長，橋的盡頭，也是路的盡頭，這兒正是大武山自然保留區的人口，下了橋，走進原始、走入自然。

「無頭橋」排灣族也叫它白水橋，因為橋下的溪水石灰質很重，看起來呈乳濁狀，其實這座橋該算是攔砂壩的副產品，前一座攔砂壩被沖毀的痕跡，河床上還到處可見，而且，不只這座攔砂壩沖毀，往上走不到五百公尺另座攔砂壩，是這個夏天連續幾個颱風衝毀的，河床很不好走，排灣族的阿橫說這些大石頭是前不久整座山垮下來造成的，一大遍的大石頭，在烈陽下灰白一片，阿橫叫它「戈壁」，我們一行爬上跳下，雖然不好走，但腳程卻沒有緩下來。

到了「獨立島」戈壁中被自然切隔出來的一塊高地之後，「介達村」即在眼前。介達村是進入大武山自然保留區的第一個人文遺址，原來居住此地的排灣族介達部落，連同比魯等其他三個部落一起遷到金峰鄉嘉蘭村，說是村子，其實也只是太麻里溪岸邊的一小塊台地。

介達村是進大武山涉水的起點，保留區幾乎是萬千年前的原貌，沒有路，相較溪谷兩側的山巒，溪谷就是路，事實也正是如此。以往山區原住民，或者獵人進出山，都是走溪谷，溪谷可不是全年通行，每年夏天雨季期間，一場暴雨過後不消三、五個小時，溪面會從十公尺寬，因為暴漲的溪水而瞬間增到三、五十公尺，水深也會從及腰上升到一人、兩人深，有經驗的排灣族嚮導說，水深過了腰就不能渡河，危險性太高。

溪床上主流湍急，靠岩壁、巨石邊的一泓泓靜水、緩流，卻清澈見底，水中游魚種類還不少，最常見的是三、五公分長的石鱖，爬在岩石邊的爬岩鰍也不時可見，黑色銅

錢大的小雨蛙、灰色的樹蛙似乎跳躍能力要比都市裡的青蛙強過許多；河床底石頭縫裡河蟹數量相當可觀，林管處保育科的老劉是盜獵者的剋星，外地人進來抓河蟹設陷阱的記號，總逃不過他的眼睛，一個尺把大的陷阱，一天就能抓上十隻或是更多的河蟹。

保留區盜林的壓力倒是不大，因為區域內主要是闊葉雜木林，沒有櫟木、紅檜之類高價木材。正因為如此，讓雜木林維持原生面貌，比較特殊些的是黃藤，細細的藤枝長長蔓垂著。油桐、三葉松也不時可見，可惜與黃藤不同的，是以漂浮木出現，這表示太麻里溪沖刷非常劇烈，加上上游不時的崩塌，使得樹木紮不住根，順著溪水漂下來。

確實也是，源於大武山的太麻里溪，集水區海拔已在三千公尺上下，但是主河道長度才二、三十公里即已入海，河川落差之大，衝刷之強，可想而知；雖然太麻里溪清澈見底，但是輸砂量之高，也頗為驚人，要不是流量大，流速急，太麻里的含砂一定輸不出去。

沿著溪谷上溯，忽而硬地，忽而軟砂，濕地，一行人攀岩、涉水，趕在有日照的時間到達宿營地點，「路況」確實是差，尤其碰上溪側是崩坍地時，就更為難走。整個大武山自然保留區的地質條件都很差，主要構成是中新世的頁岩、板岩，還有一小塊是始新世的砂岩，結構都很脆弱，一些裸露的頁岩岩層，更是手一撥，就能連鎖式的崩個三、五分鐘，很難想像在這樣的地質條件上，要怎樣去建國道南橫公路，技術上不但是難度高，破壞一定更大。

右轉入太麻里溪支流比魯溪溪谷，宿營地在比魯溫泉，這兒雖還只是整個保留區外緣，但是野生動物活動的痕跡，已經多得讓一行人興奮。高達攝氏一百四十度的比魯溫泉是火山地熱的副產品，一方近百坪的池子就在火山腳下，水溫也有七、八十攝氏度，正因為高溫，整個池子完全沒有生物；造物主的仁慈是讓人感動的，緊挨著溫泉邊，另有幾泓冷泉流出，而冷泉和溫泉的匯流，也造福了許多棲息此地的野生動物，由池畔野生動物遺留的活動痕跡，確實已經有一定的族群數量。可以辨識的，包括一個台灣野豬家族，圓形的蹄、兩隻尖趾，大大小小雜陳，相當好認；山羌銅錢大小的蹄跡則是到處可見；另一近似貓爪的食蟹獐也有不少爪痕，僅就一個地點，即能發現這麼多「新痕」，保留區對野生動物的意義，是可「看」而知。

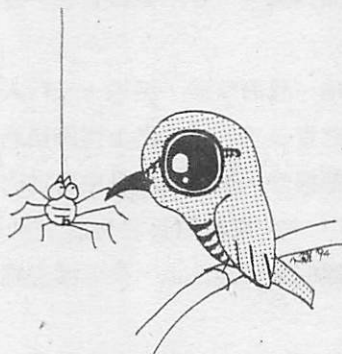
比魯溫泉在民國七十七年保留區設立前，曾經有外地人侵入，曾運來不少模板、塑膠管，搭建了溫泉池營業，雖然此地距離保留區入口的步行距離要三至四小時，但仍有不少慕名而來的遊客私自闖入。鄰近的金峰鄉公所也在打比魯溫泉的主意，最近還弄了套開發計畫，幸好林務局擋關守門，沒讓金峰鄉來開發，否則這麼珍貴且脆弱的景觀，一經遊人大量侵入，不祇是溫泉，甚且再往上溯的溪谷，野生動物復育棲息的地方都會受到破壞，最後一塊天堂也極可能成為野生動物的墳場。

保留區最關鍵的衝擊，恐怕還是計畫中的南橫國道關建，整個太麻里溪谷，正是擬議中的6A路廊，很難想像大型工程的關建會對這麼一塊脆弱、原始的土地造成多大的

破壞；同時，太麻里溪正是大武山自然保留區的中段心臟，是保留區最重要的部分，以往完全沒有人為破壞的結果，讓此地扮演台灣島上最重要的種原基因庫的角色，國道南橫為什麼非要如此選線。

生態的道理，排灣族的阿橫說不出來，但是感受卻比誰都多，四十一年次的他，記得小時候靠在大石頭上數天際的大冠鷲，看山羊在陡坡上奔竄，現在都快沒了，不要說是開路之後大量遊人湧入，就算現在要走三個半小時，只是偷偷闖進來的人，就已經有不少的破壞了，那裡禁得起開一條大型公路？「大武山是我們族的聖山，會被開膛剖肚嗎？」他在問。（本文原載83.10.13聯合報）

塗鴉篇



小雞

暑假結束，來到南台灣的屏東——新的學校、新的朋友、新的住所、新的生活。每日的生活竟在校園和社團間忙碌了起來，唯有黃昏時在斜陽中騎車回巢，或偶不經意的仰望比台北更為澄澈的星空，才猛然的發現一天的結束。

前幾週去龍鑾潭，聽解說人員提到十月起會有雁鴨科鳥類的造訪，才發現又快結束了一季夏日。在墾丁國家公園，九月中尚可聞筒鳥之「ㄉㄨㄨ」聲呢！這期大夥來畫畫筒鳥，或許可以抓到些許夏日的尾巴……

提到這種具托卵性的鳥類，可能許多「懶惰」、「壞心」……等不大好聽的字眼全都出籠了。但若脫去人類慣有的道德眼光，牠也只是大自然中巧妙的生存方式之一呢！其實說真的筒鳥真的是長得很可愛的，囚犯裝似的橫紋，看似無辜的表情……看來不但相當好入鏡，也相當適宜做漫畫造型喲！首先大夥要注意的是杜鵑科鳥類的站姿，發現了嗎？牠站的不怎麼直，而且雙翅似乎有點下垂，這一點如果感覺到了，筒鳥的造型極易抓出。還有牠的眼睛，不是鑲了一圈細緻的黃邊嗎？雖然是小地方，可是對畫面的整體感可影響不少。這次的例圖我安排了和牠大眼瞪小眼的蜘蛛，是否多了些童話式的輕鬆呢？

夏去秋來，您是否多了一份在秋高氣爽的天氣中，出去走走的心情呢？願大夥都能在接近自然之時有所感動，小雞是如此說：「真是天涼好個秋啊！」下期再見！

駕御風兒的小雨燕

台北市野鳥會救傷中心

常常在黃昏時分，經過古老的建築物時，可以很清楚的聽到成群“ㄐーㄨㄐーㄨ”似迴音的小雨燕叫聲，他們真的是空中飛行的好手，來去自如，駕御著風，快樂乎！

救傷中心自81年8月接獲的小雨燕案例有21筆，其中有12筆死亡，5筆野放，1筆收容中，其他不明。受傷的小雨燕，通常送到鳥會時都很虛弱，無法飛行，有時，甚至連抓物力量都沒，很難去想像。是什麼特殊的原因，讓如此善於飛行的小生命，從空中落地呢？也許，被自然淘汰，也許是食入有毒物的昆蟲，也許，又不小心撞到牆壁了。當然，有些答案得從病理解剖得知。

飛啄空中的小雨燕，在救傷照顧上，並不容易成功，但大家心都持續的在努力。希望，所有的生命，都能依自然法則自在的生活。

鳥名	日期	拾獲地點	受傷狀況	結果
小雨燕 雛	7/2/92	台北市	落巢幼雛	死亡
小雨燕	2/23/93	市民送至醫療站	翅膀骨折	死亡
小雨燕	7/30/93	北投中山北路捷運	外勞打下本地工人救回	飼育後野放
小雨燕	7/31/93	台中	體弱	補充營養後放飛
小雨燕	8/11/93	松江路	綠色便衰弱	野放
小雨燕	8/16/93	城中區	不飛	野放
小雨燕	10/12/93	板橋		不明
小雨燕	11/24/93		左翅骨折	收養
小雨燕	6/10/94	延平北路		死亡
小雨燕	6/20/94	公館		6月27日野放
小雨燕	6/24/94	臨沂街忠孝國小	左眼無眼球	死亡
小雨燕 幼	7/6/94	台北		高康敏收養
小雨燕 成	9/17/94		死亡	死亡
小雨燕 幼	9/17/94	台北市司法機關	右腳無法站立，死亡	死亡
小雨燕 成	10/13/94		死亡	死亡
小雨燕 成	2/7/95	桃園石門水庫	右翅橈尺骨骨折	死亡
小雨燕 成	2/23/95	台北中正紀念堂	失溫虛弱	死亡
小雨燕 雛	6/1/95	永和福和橋下	雛鳥落巢情形良好	黃惠慈收容6/30死亡
小雨燕 成	7/26/95	台北市景美景福街	右翅略有下垂現象	高康敏收容死亡
小雨燕 幼	8/2/95	台北市南港向陽路	瘦弱下自然死亡	死亡送病檢
小雨燕 幼	8/24/95	台北市重慶南路台銀	虛弱右腳無力	高康敏收容中

編織「黑鳶二十年」之大夢

沈振中

編者按：沈振中先生為鳶，努力促成基隆鳥會的成立來，保護牠們，但鳶仍然離開了外木山，他仍持續的調查牠們的行蹤，野鳥天地中「當我遇見牠們」是他野外經驗的分享。目前他是基隆鳥會的理事長，基隆鳥會正群策群力，共同為這樣的目標而努力。

當知道農委會決定不再補助鳶的研究經費時，我確實洩氣了一陣子，然而，我並沒因此而放棄牠們。

在沒有經費資助下，我必須思考如何靠自己來繼續關懷牠們，記錄、追蹤的範圍如何逐區往中南部延伸，研究的項目如何逐步全面性、完整性；同時，我也再度問自己，是爲了關懷牠們而研究，還是祇是爲研究而研究？如果，有一天我必須靠借貸度日，我仍會堅持這份執著嗎？如果牠們終究要步上滅絕的途徑，我會無悔嗎？最後，我問自己，繼續關懷、研究牠們的原始動力是什麼？

不會忘記在1991年年底，我爲了「爲大自然做點事」而加入台北鳥會，1992年年初爲了了解基隆是沒鳥看，還是沒人看鳥，而到外木山海岸做鳥類調查，在澳底漁村，我與牠們相遇。黃昏約會、叉翅與白斑的死亡、郝先生與浪先生的同性交配、牠們二度被迫遷移聚集棲地、黑環與小雞等放生鷹的加入、破洞的棄巢以及看著牠們從盡是浮油與污水的基隆港水面抓取腸、肉、死魚、死鼠進食，是這些悲劇讓我決定辭掉教職，全心、全力的到處尋找牠們、記錄牠們。

1992至1995年間，我陸續寫了一本「老鷹的故事」，及二本「基隆地區鳶之生態研究」報告，然而，牠們並沒有因此而獲得任何保護，仍然在挖山、開路的夾縫中尋找殘存安全可用的棲地及巢樹；仍然到盡是浮油、污水的基隆港覓食，仍然不知黑環與小雞等放生鷹的加入對野外族群造成什麼影響，也許，唯一稍感欣慰的是1994年及1995年確實見到5~8隻幼鳥離巢並加入聚集的儀式。

然後呢？如果我要繼續關懷牠們，並能幫助牠們獲得應有的關注與保護，我該如何走下一步？而最終，我期望「在台灣的黑鳶」的景況是什麼？

在思考這可能是「無限」的未來之前，我決定先回校兼課，先養活自己！二年前，我因爲牠們而辭職，現在我仍然是因爲牠們而重回教職；在這之前，好心的學生名梅及同事惠娟已幫我分攤房租一年多（她們也是基隆鳥會的會員），現在，我可以無後顧之慮來編織台灣黑鳶的大夢。

我把視野從基隆地區的海岸延伸到中部的湖泊及南部的深山裏，剛好是北、中、南在不同環境中生存的三大族群，時間是二十年後……

◎北、中、南部各有至少一處不受人干擾的黑鳶樂園，族群量至少各有50~100隻。

◎人口密度較低的漁港、湖泊、河川、河口、海岸山區皆能再看到黑鳶群飛。

◎黑鳶就像我們的鄰居，可以在山坡住宅區的後山安全的棲息、築巢、抓取居民曬於後院、陽台的內衣、褲、胸罩、手帕當巢材，而每個人都能依著牠們身上的標幟說出每隻黑鳶的歷史、生活及愛情故事。

◎出版「台灣黑鳶二十年」故事書、漫畫書、影片、綜合報告各一套。

接著，我開始思考如何讓這個夢實現：

一、項目：

(一)北、中、南部三個主要族群基本資料之搜集比較，包括：族群量、活動範圍、食性、繁殖率、聚集行為、聚集及繁殖棲地環境特色、蛋殼厚度、對人車的反應及忍受度、社會行為、品系鑑定、疾病及寄生蟲、食物污染。每年提出年度報告。

(二)教育聚集區或繁殖區所在地的居民主動關心、保護牠們。

(三)說服政府為牠們設立保護區，或遊說企業界捐資買地。

二、策略：

(一)第一階段：建立基隆及鄰近台北縣山區之族群資料及調查模式以做為其它地區之參考。期限3~5年。

(二)第二階段：在北、中、南部各一組調查員負責各區之調查，並做三區資料比較，期限3~5年。

(三)第三階段：整合全省黑鳶最新資料報告及建議可行之保護或復育計畫，期限1~2年。

(四)第四階段：組織、教育各族群、繁殖所在地的居民，由當地人主動關心、保護，期限3~5年。

(五)第五階段：檢討執行狀況及全省族群量、分佈之變化並出版「黑鳶二十年」之相關書籍、影像。期限1~3年。

三、資源需求：

(一)人力資源：1. 族群動態調查員：能耐久蹲坐者，一觀察區一年12月各一天8~10小時。

2. 專業研究員：(1)棲地分析(已由李靜峰進行)(2)污染分析(3)疾病與寄生蟲學(4)品系鑑定(5)繫放員(6)音頻分析。

3. 影像及編輯：(1)攝影(已由梁皆得進行)(2)錄音(3)文稿編輯及出版。

4. 後勤人員：(1)文獻收集(2)資料整理建檔。

(二)經費：1. 小額捐款：歡迎個人贊助。

2. 大額捐款：指定年限或指定研究主題，歡迎團體、企業、公司贊助。

每年之年度報告將列印實際參與之人員名單及贊助者之全銜。

夢的雛形已成，現在需要您一起來讓它更「具體可行」，邀請您提供寶貴意見及人力、經費，讓夢更完美、更實際。

最後，也許有人會問，為什麼是黑鳶，而不是其它更珍稀、瀕臨絕種或世界級的生物？我的理由是：黑鳶是最鄉土、最接近人類，也與人類生活息息相關的一種猛禽，牠們撿人類丟棄的衣物做巢材，撿人類丟棄的動物內臟、肉塊當食物，牠們就在小聚落後山棲息、築巢，也常在人類活動的沙灘、河域、港口、海岸活動、覓食。牠們會在空中讓食物、樹枝、衛生紙掉落，再衝下在空中抓起，重複數次，牠們會頂著風互相追逐、俯衝或群體一起安靜的盤旋、滑翔1~2小時以上，牠們跟人一樣，是一種會遊戲的生物。

如果我們願意，牠們可以成為我們很鄉土、很趣味的鄰居。

如果您願意，請電4374738 老鷹專線

或劃撥17356740 基隆市野鳥學會

〈詩情〉

翠鳥call in我的心

陳秀枝

溪邊枝頭上

一隻驚豔的翠鳥站著

左點頭

右點頭

call out 心裡的訊息

其他翠鳥接到call in

一隻

一隻

又一隻

飛到訊息發射站

一隻和一隻

一隻和一隻

雙雙對對—

親親嘴 搭搭肩

飛走 又飛回

飛走 又飛回

斑斕的情影

誠摯的舉止

深深call in我的心

為牠們守候

外來種鳥類調查

姚桂月

前言：

外來種生物之問題，自人類開始從事大量商業行為後，顯得日益嚴重。其影響面從農業生產波及環境生態，在臺灣最為人熟知的例子即是吳郭魚及福壽螺。現今野生鳥類之販賣由於野動法之實施後，從以往本土性鳥類為主之情形轉而以大陸與東南亞等地之鳥種為主。雖然減輕本土性鳥類的獵捕壓力，卻也增加了外來種逸出後對環境生態之影響。近幾年埃及聖鷺遨遊在北部地區，頗能適應野外環境，而各種熱帶鸚鵡存活在城鎮市郊，以樹皮果實為食，其中不乏應保育類鳥類。因此；擬針對此問題調查臺灣地區目前存活於野外的外來種鳥類，並瞭解是否影響環境及對本土性鳥類造成傷害。

第一年調查成果：

已蒐集160筆野外調查資料，初步分析資料計有38種680隻31個城鎮外來種鳥類的野外記錄。其中以鸚鵡類10種為最多，其次是八哥科有6種，調查中發現有家八哥、林八哥、猩紅鸚鵡、葵花鳳頭鸚鵡、孔雀、白喉文鳥、噪鵲在野外有築巢及育雛的情況，其中4種鸚鵡有啃食樹皮的行為。

執行方法：

本計畫自民國83年7月1日至86年6月30日止，為期三年。這期間內，請您就您單位、住家附近及公園、校園或山林野外設定調查點，每月定期或不定期將您所見的外來種鳥類詳細記錄在《外來種鳥類記錄表》上。

感謝您的關切與配合，相信這將會對其是否影響臺灣環境及對本土性鳥類造成傷害的狀況有很大的幫助！

中華民國野鳥學會
姚桂月 敬上

計畫回函

本單位願意參與本計畫。

本單位不願意參加。

單位名稱：

本計畫連絡人：

單位通訊處：

連絡電話：〔 〕

填表日期：中華民國八十 年 月 日

※填妥回函後，請寄至中華民國野鳥學會 姚桂月收
台北市復興南路一段295巷13弄6號2F (02)7067219

*鷓鴣科	青頭潛鴨	*鴉科	燕鷗
__ 小鷓鴣	__ 鳳頭潛鴨(澤鶩)	__ 魚鷹	__ 紅燕鷗
__ 冠鷓鴣	__ 斑背潛鴨(鈴鴨)	*鷹科	__ 蒼燕鷗
__ 黑頸鷓鴣	*鸚鵡科	__ 蜂鷹(雕頭鷹)	__ 白眉燕鷗
*水雉鳥科	__ 魚鷹	__ 黑鳶(鳶)	__ 燕鷗
__ 大水雉鳥	*鷹科	__ 大冠鷲	__ 紅燕鷗
*雁鳥科	__ 灰面鵟鷹	__ 灰澤鷲	__ 蒼燕鷗
__ 白腹鵞鳥	__ 澤鷲	__ 鳳頭蒼鷹	__ 白眉燕鷗
*鸚鵡科	__ 赤腹鷹	__ 松雀鷹	__ 小燕鷗
__ 鸚鵡	__ 松雀鷹	__ 北雀鷹	__ 鳳頭燕鷗
*軍艦鳥科	__ 鷲	__ 林雕	__ 玄燕鷗
__ 軍艦鳥	__ 熊鷹	*隼科	*鳩鴿科
__ 白斑軍艦鳥	__ 紅隼	__ 燕隼	__ 灰林鴿
*鷲科	__ 遊隼	*雉科	__ 金背鳩
__ 蒼鷲	__ 台灣山鵲(深山竹雞)	__ 竹雞	__ 紅鳩
__ 紫鷲	__ 竹雞	__ 藍腹鵲	__ 斑頸鳩
__ 大白鷲	__ 黑長尾雉	__ 黑長尾雉	__ 長尾鳩
__ 中白鷲	__ 環頸雉	*三趾鴉科	__ 翠翼鳩
__ 小白鷲	__ 棕三趾鴉	*秧雞科	__ 綠鳩
__ 唐白鷲	__ 灰胸秧雞	__ 灰腳秧雞	*杜鵑科
__ 岩鷲	__ 緋秧雞	__ 白腹秧雞	__ 鷹鵑
__ 黃頭鷲	__ 董雞	__ 紅冠水雞	__ 中杜鵑
__ 池鷲	__ 紅冠水雞	__ 白冠雞	__ 小杜鵑
__ 綠表鷲	*水雉科	__ 水雉	__ 番鵑
__ 夜鷲	*彩鸛科	__ 彩鸛	*鷓鴣科
__ 黑冠麻鷲	__ 彩鸛	*鵝科	__ 黃頸角鴉
__ 黃小鷲	*鵝科	__ 鵝	__ 角鴉
__ 栗小鷲	__ 東方白鵝	__ 東方白鵝	__ 領角鴉
__ 大麻鷲	*雁科	__ 白琵鷺(琵鷺)	__ 蘭嶼角鴉
*鵝科	__ 黑鵝	__ 黑面琵鷺	__ 灰林鴉
__ 黑鵝	__ 黑面琵鷺	*雁科	__ 鵝
__ 東方白鵝	*雁科	__ 濱鶩	__ 褐鷹鴉
*雁科	__ 濱鶩	__ 花鶩	__ 短耳鴉
__ 白琵鷺(琵鷺)	__ 鶩	__ 鶩	*夜鷹科
__ 黑面琵鷺	__ 鶩	__ 鶩	__ 台灣夜鷹
*雁科	__ 鶩	__ 鶩	*雨燕科
__ 濱鶩	__ 鶩	__ 鶩	__ 針尾雨燕
__ 花鶩	__ 鶩	__ 鶩	__ 叉尾雨燕(白腰雨燕)
__ 鶩	__ 鶩	__ 鶩	__ 小雨燕
__ 赤頸鵝	__ 鶩	__ 鶩	*翠鳥科
__ 羅文鵝	__ 鶩	__ 鶩	__ 翠鳥
__ 赤膀鵝	__ 鶩	__ 鶩	__ 赤翡翠
__ 巴鵝	__ 鶩	__ 鶩	__ 黑頭翡翠
__ 小水鵝	__ 鶩	__ 鶩	*佛法僧科
__ 綠頭鵝	__ 鶩	__ 鶩	__ 佛法僧
__ 花嘴鵝	__ 鶩	__ 鶩	*戴勝科
__ 尖尾鵝	__ 鶩	__ 鶩	__ 戴勝
__ 白眉鵝	__ 鶩	__ 鶩	*鸚鵡科
__ 琵琶鵝	__ 鶩	__ 鶩	__ 五色鳥
__ 紅頭潛鴨(磯雁)	__ 燕鵝		

地
經過路
時
19
月
時
記
電

系
部)

手

日

分

分

人

*啄木鳥科	鉛色水鶇	火冠戴菊鳥	斑文鳥
地啄木	黃尾鶇	戴菊鳥	黑頭文鳥
小啄木	白尾鶇	*鷓科	*文鳥科
大赤啄木	小剪尾	灰斑鶇	山麻雀
綠啄木	黑喉鶇	烏鶇 (鮮卑鶇)	麻雀
*雲雀科	藍磯鶇	寬嘴鶇	*椋鳥科
小雲雀	台灣紫嘯鶇	黃眉黃鶇	絲光椋鳥
*燕科	虎鶇	白眉黃鶇	小椋鳥
棕沙燕	黑鶇	紅喉鶇	灰椋鳥
灰沙燕	白頭鶇	黃胸青鶇	歐洲椋鳥
家燕	赤腹鶇	白腹琉璃	灰背椋鳥 (噪林鳥)
洋燕	白腹鶇	黃腹琉璃	八哥
赤腰燕	白眉鶇	*王鷓科	家八哥
毛腳燕	斑點鶇	黑枕藍鶇	白尾八哥
*鶺鴒科	灰背鶇	綬帶鳥	*鷓科
黃鶺鴒	*畫眉科	*長尾山雀科	黃鶺
灰鶺鴒	大鸞嘴	紅頭山雀	朱鶺
白鶺鴒	小鸞嘴	*麥雀科	*卷尾科
大花鶺	小鷓眉 (鱗胸鷓)	麥雀	大卷尾
樹鶺	山紅頭	*山雀科	小卷尾
赤喉鶺	綠畫眉	煤山雀	*鶺科
白背鶺	白喉噪眉 (白喉笑鶇)	青背山雀	松鶺
小水鶺	棕噪眉 (竹鳥)	黃山雀	台灣藍鶺
*山椒鳥科	畫眉	赤腹山雀	樹鶺
花翅山椒鳥	台灣噪眉 (金翼白眉)	*鷓科	喜鶺
灰山椒鳥	黃胸藪眉 (藪鳥)	茶腹鶺	星鶺
灰喉山椒鳥 (紅山椒)	紋翼畫眉	*啄花鳥科	禿鼻鶺
*鶺科	灰頭花翼	綠啄花鳥	巨嘴鶺
白環鸚嘴鶺	頭鳥線	紅胸啄花鳥	
白頭翁	繡眼畫眉	*繡眼科	其它
烏頭翁	白耳畫眉	綠繡眼	
棕耳鶺	冠羽畫眉	*鷓科	()
紅嘴黑鶺	*鸚嘴科	白眉鶺	()
*伯勞科	粉紅鸚嘴	小鶺	()
紅尾伯勞	黃羽鸚嘴	黃眉鶺	()
棕背伯勞	*鶺科	田鶺	()
*河鳥科	短尾鶺	黃喉鶺	()
河鳥	短翅樹鶺	金鶺	()
*鷓科	小鶺	綉鶺	()
鷓	深山鶺	野鶺	()
*岩鶺科	褐色叢樹鶺	黑臉鶺	()
岩鶺	大葦鶺	*雀科	()
*鶺科	棕扇尾鶺	花雀	()
小翼鶺	黃頭扇尾鶺	黃雀	()
日本歌鶺 (鶺鳥)	斑紋鷓鶺	酒紅朱雀	()
野鶺	褐頭鷓鶺	褐鶺	()
白眉林鶺	灰頭鷓鶺	灰鶺	()
栗背林鶺	黃眉柳鶺	小桑鶺	共 種
藍尾鶺	極北柳鶺	*梅花雀科	
藍喉鶺	棕面鶺	白腰文鳥	

猛禽資料庫簡介

林文宏

一、緣起

中華民國野鳥學會成立於1988年，次年即執行了墾丁國家公園所委託的「墾丁國家公園日行性猛禽調查研究」，這項計畫以一年的時間對墾丁地區的春秋過境猛禽的數量與留鳥猛禽的分布等做了很詳盡的調查，同時也奠定了本會持續將猛禽的調查、研究與關懷列為工作重點的基礎。

為了有效進行對猛禽的調查研究，本會於1990年的4月22日（世界地球日）於內部成立「猛禽資訊中心」，在成立啓事中明確地揭櫫「藉著長期匯集猛禽記錄，以瞭解台灣的猛禽在自然與人為雙重影響下的族群變化」為目標。猛禽資料庫就是為了達到這個目標而建立的。

猛禽資料庫自建立迄今已有5年又3個月了。這5年來，猛禽資訊中心一直在默默進行收集資料的工作，其間雖然也執行了數個猛禽調查計畫，然而工作人員念念在茲者唯資料庫而已矣，其原因無他，「計畫」執行有時而盡，「資料」累積綿綿無絕！唯有健全的資料庫才能賦與有限的資料無窮的活力。猛禽資料庫的資料量自零開始，歷經漫長的成長期，自一筆筆似乎可有可無的記錄繁冗地輸入，資料量逐漸累積到今日相當可觀的份量。這期間幸賴許許多多熱心鳥友主動提供資料來灌溉這片園地。筆者自猛禽資料庫建立起，曾擔任該資料庫的管理員四年餘，本文的目的是以工作成果報告的方式將這個猛禽資料庫介紹給大家，也期望這個資料庫儘早自「資料累積期」進入「應用期」，受到大家的重視與有效的運用。

二、資料結構

1. 軟硬體環境

猛禽資料庫是一個在個人電腦上執行的dBASE資料庫，只要是IBM PC相容的個人電腦、在DOS的環境下，執行dBASE III即可擷取(access)其資料。我們在建立時選擇dBASE的原因很簡單，它是10年來全世界最普及的個人電腦資料庫軟體。雖然它的效率與速度並非最好，但由於其普及性使得其他軟體廠商所發展的資料庫軟體必然會考慮到與它的相容性(compatibility)，例如Clipper、Foxpro、Windows的Word、Excel、Access等軟體都可讀取或轉換dBASE的資料。

2. 資料格式

本中心的猛禽資料庫在本質上是一個「記錄」(records)的資料庫。它所儲存的資料全部都是猛禽出現的記錄，所謂一筆記錄是指「某人於某日在某地看到某種猛禽幾隻」，也就是要有「人、時、地、種類、隻數」這五個要項，另外再加上出現情

形的類別。關於這六個要項說明如下：

- ①報告人：每一筆記錄一定要有報告人，以表示對此記錄負責。
- ②日期：必須精確到日。對於僅有月份而又具價值的記錄我們一律以該月1日作為日期。
- ③地點：同時採用二種系統來描述一個地點。一為傳統的「縣市·鄉鎮區·小地名」三段式行政區描述法，例如賞鳥人常去的烏來，依此法的描述應為「台北縣·烏來鄉·桶後溪」。二為台灣地區地形圖上所用的方格座標系統，本中心選擇內政部所發行的二萬五千分之一地形圖做為基本圖，因為這個尺度最適合猛禽調查。此系統原本只有(X,Y)兩座標，但是為了配合本會刻正推動的鳥口普查計畫，特別再加上「區」這個碼（關於分區的方法，請參考中華飛羽7(2):47(1994)，使得座標系成為：區(X,Y)的格式。例如賞鳥人常去的烏來，其垃圾焚化爐的座標為：30(305,2750)。此系統的精度為1公里。
- ④種類：一種確認的猛禽，範圍包括隼形目與鵟形目。可加註雌雄或成幼等性狀。
- ⑤隻數：一個明確的數字。即使是估計（例如看到一大群赤腹鷹），也應有一明確的估計值，例如「500隻」而非「數百隻」。
- ⑥出現情形：可以是野外、中陷阱、鳥店、私有、標本、殘骸等任何一種。換言之，本資料庫並不只收錄野外記錄，也包括所有人為環境下的記錄，甚至於標本。本中心印製有現成的「猛禽記錄表」以供報告人填寫，此表可供免費索取。

3. 原始資料來源

有了資料庫的架構，真正的資料到底從何而來呢？有4種來源：

- ①由各地的賞鳥人主動提供。提供的方式也不一而足，有些人會完整地填寫猛禽記錄表交回，有些人則提供其賞鳥筆記的影印本，更簡單的方式是打一通電話到本會，由本中心資料庫管理員依電話內容作筆錄代為填表。
- ②由本中心主動去調查。通常是去很少人提供資料的地方做補充調查。
- ③抄錄自各種書籍、報告、期刊等，例如各地鳥會的會刊所刊載的猛禽目擊記錄。抄錄的同時並將原始文獻影印於記錄表背面，以便將來的查詢者可直接讀到原始文獻。
- ④剪報。將相關資料抄錄於猛禽記錄表並將該剪報剪貼於記錄表背面。

4. 資料處理流程

無論資料是什麼來源，管理員一律將它謄寫到猛禽記錄表上，由於資料常會發生填寫不完整的情形，此時管理員或許代為處理（例如查出地點的座標），或許必須與記錄人聯繫，查明疑點。俟一切欄位都清楚後，編上流水序號，輸入電腦資料庫。值得注意的是，一筆記錄中只有上述的六個要項被輸入電腦。但常常原始的記錄表上還載有更多的細節，例如特殊的行為、環境的描繪、文獻的原文、剪報上的圖片

等，這些並不被輸入。換言之，單純的電腦檔案絕對無法完全取代豐富的原始記錄表，因此在輸入完成後，原始記錄表仍以整齊有序的方式妥善存檔，而且視為資料庫之一部份。

在處理流程中，除了資料有明顯的筆誤或遺漏之外，本中心不做任何「評判」資料正確性的動作，只是「忠實」地將其輸入。換言之，您若提供一份種類鑑別錯誤的猛禽資料，它仍會進入資料庫中。本中心的立場是：資料是否正確是由最後使用資料者自己去判斷與取捨（他若存疑可直接洽詢原報告人）。

三、資料庫現況

1. 綜合統計

截至1995年7月31日止，猛禽資料庫共收錄2,771份記錄表，共計11,039筆記錄，其中出現類別為野生者有10,703筆、屍骸21筆、中陷阱121筆、展示99筆、私人參養21筆、標本71筆、不明3筆。鳥種包括45種。其他各項統計如下。

2. 年代分布(圖1)

資料庫中所收錄的最早的一筆記錄是1893年英人拉圖雪(La Touche)在今屏東縣泰武鄉佳平村所記錄的赫氏角鷹，距最晚的記錄一也就是1995年7月，已達102年。本世紀以來，00年代有1筆、10年代有3筆、20年代有1筆、30年代有11筆、50年代有3筆、60年代有3筆，以上合計在1970年以前總共只有22筆。70年代的資料仍不多，有194筆，平均一年不到20筆。80年代起，資料量漸增，圖1可以明顯看出其逐年增加的趨勢。1990年的資料量首度突破千筆，爾後每年也都維持千餘筆的量。

3. 地區分布

在地區分布上，猛禽資料庫所涵蓋的範圍相當廣，不僅台灣本島各縣市都有，亦包括蘭嶼、綠島、澎湖、金門、馬祖、東沙、南沙、北方三島等離島。以縣為單位來區分(將市皆視為縣的一部份)，由所得的資料量分布圖(圖2)可看出，台北地區的資料量遠出其他地區，共5,301筆，佔整個資料量的48%，這是因為台北與基隆的賞鳥人所提供的資料最多；其次的屏東是因歷年來墾丁秋過境猛禽的資料；南投則因南投鳥會、玉山國家公園管理處、特有生物中心等單位歷年來做過不少調查的累積。資料量少於200筆的地區則有苗栗、桃園、台南、雲林、澎湖。此外，馬祖、東沙、南沙等三個不易到達之小島的資料量特少則屬另當別論且理所當然。

若以本會鳥口普查的調查分區來看(圖3)，尺度更細，更可看出資料的分布情形。資料量多之區表示該區的猛禽多且提供資料者衆；反之，資料量少之區表示該區的猛禽少或提供資料者少(隱含的原因則是該區偏遠難達)。從圖3得知，全台灣261區中完全無資料者有30區，分別屬於三類原因：①完全開發之平原，如123區虎尾、135區北港②偏遠山區，如129區丹大、155區柏南山③偏遠離島，如251

區目斗嶼、253區鳥嶼。

4. 鳥種分布(圖4、圖5)

共45種，包括鷹科26種、隼科6種、鸚鵡科1種、草鴉科1種、鷓鴣科11種。各鳥種的資料量有明顯的差異。在此要提醒讀者「資料量」與「鳥的數量」是兩回事，因為一筆資料可以是1隻、2隻，也可以是50隻、100隻，但此二者之間大致上是增函數的關係，也就是說數量多的鳥種其資料量也會較多。為了對資料量的多寡做等級上的區分，筆者仿倣一般作者描述鳥的數量時常用的「普遍」、「尚普遍」、「稀有」三級制，將資料量分為「充足」、「中等」、「不足」三個等級。所謂資料量「充足」者，是指我們拿這些資料去做各種統計分析時能相當程度地反映事實；所謂資料量「中等」者，是指拿這些資料所做的統計分析有一定程度的誤差；至於資料量「不足」者，是指這些資料不足以做統計分析。

在這個概念下，到底多少的資料量才算充足或不足呢？其實筆者亦無能力指定其數字，因為每一種鳥的正常數量原本就各不相同。不過大致上說來，資料量已能匹配其數量者即可視為充足，這樣的鳥種有：北雀鷹、松雀鷹、赤腹鷹、鳳頭蒼鷹、灰面鵟鷹、鵟、林雕、黑鵟、蜂鷹、大冠鵟、魚鷹、遊隼、紅隼。而資料量明顯落後於其數量者即可視為不足，這樣的鳥種有：日本松雀鷹、澤鵟、灰澤鵟、草鴉、鸛、領角鴞、角鴞、蘭嶼角鴞、黃嘴角鴞、灰林鴞、褐林鴞。

資料量不足者有四種主要原因：一是數量可能沒那麼少，但辨識困難，如日本松雀鷹；二是非常局部地分布，而在其分布地缺少主動提供資料的人，如澤鵟、灰澤鵟、蘭嶼角鴞；三是近年已近絕跡，欲求其早年資料而不得，如草鴉；四是數量多卻不易看到，且被賞鳥人嚴重忽視，包括多種鴞。無論什麼情形，筆者要再N度籲請鳥友們提供您的猛禽觀察記錄，希望所有的鳥種都能早日有充足的資料量。

四、資料提供者名錄

猛禽資料庫能在短短的五年內建立萬餘筆資料，達到今日堪稱可觀的規模，絕對要歸功於五年來許許多多默默提供資料的人，沒有他們，就沒有資料，更何來資料庫。這些熱心人士中，不少人是定期將個人的賞鳥記錄中的猛禽資料抄錄給本中心，也有人在百忙之中抽空打電話給本中心告知其所見，還有人幫忙去輾轉追查他人所見到的猛禽資訊，更有人特別針對資料庫中資料不足的地區自己出錢出力去調查。無論什麼方式，大家所願者，無非期使資料庫更新、更好、更豐富。筆者身為資料庫管理員，深覺感動與感謝，要感謝的人太多了，無法一一為文誌之，謹列出名錄並代表鳥會予以最大的謝意(表1)。

報告人共計352人。表1依其提供資料量的多寡列出，限於篇幅，不得不省去10筆以下的報告人(多達226人)。此外亦特別指出，如同上段二.3.③所述，部份資料並非報告人主動提供，而是由本中心抄錄自各種公開發行之刊物或文獻，例如名錄中報告人

為各地鳥會者，即為本中心抄錄自該會會刊之鳥況報導者。

五、潛在功能

有了豐富的資料量，資料庫就達到目的了嗎？絕非如此！資料庫只是一個工具，它存在的目的是為了方便下一階段的應用。在資訊處理上，這稱為「前置處理器」(pre-processor)，打個比方，資料庫猶如一個各種材料豐富、擺設整齊的大冰箱，正等待大廚師別出心裁地烹飪出一道道的好菜。猛禽資料庫這個冰箱到底可以提供何種佳餚呢？依其資料的本質，筆者有如下的建議：

1. 繪製分布圖

誠如上文所介紹，每一筆資料都有精確到 1 x 1 公里的座標，因此將每一鳥種的所有野外記錄繪於台灣地圖上就可得到頗翔實分布圖。不過繪製分布圖的前提是該種猛禽的資料量應達到某水準以上(例如「充足」或「中等」)，否則會有以偏概全的缺失。

本會於1992年所出版的報告「台灣地區猛禽調查(I)」中即曾運用此資料庫針對6種留鳥繪製分布圖，當時猛禽資料庫的資料量為5,146筆，而今日的資料量已是當時的二倍有餘，可見現今若再來繪製新的分布圖必然更加確實。

2. 分析環境因子

有了詳細的分布圖，就可以與其他環境因子做重疊分析以比較其相關性，例如與山脈、海拔、集水區、坡向、植群、氣候、人為干擾、保護區範圍…等等都是可考慮的因子。做這類的比較其道理很簡單，但需要有足夠的環境因子資料與好的軟體工具。環境因子的資料大多在相關的政府機關或學術界，而目前較通用的軟體工具是地理資訊系統(GIS)，據筆者所知有GIS的單位有營建署、中研院、台灣大學、中央大學、屏東技術學院等。

3. 估計族群數量

這是一個最簡單的問題，卻最難以解答。因為族群數量的估計牽扯到太多計算過程中的不確定性與誤差。雖然如此，它仍有其必要性，我們可以不要去估計絕對的數量，但可用一套標準化的方法去估計每一年之間數量上的相對變化，這對於監看與保育一物種甚為重要。

4. 分析歷史變遷

不論分布、環境、族群數量都會隨著時間而改變。若資料量足夠，由資料庫亦可看出一種猛禽的族群隨著時間遞變的軌跡，黑鳶是最好的例子。但是這一類的分析最大的問題在於缺乏早期的資料。

5. 分析遷移形態

對遷移性鳥而言，將整個遷移季中每日的資料累積後，就可以看出這一季的整個遷移形態；若能將每一季的遷移資料累積，則可得到更長期的遷移大勢。目前猛禽資

料庫收錄有墾丁地區連續 6 年(1989 ~ 1994)的秋季遷移資料、觀音山地區連續 5 年(1991 ~ 1995) 的秋季遷移資料，甚為寶貴，值得有心人分析。

6. 其他

以上只是略舉數端，還有許多其他的功能，例如僅是去查詢某一地區、某段時期、某種猛禽的記錄，這些單純的記錄報表就對舉辦活動、預測鷹況、解說文案等有立即的參考價值。

六、結論

猛禽資料庫自建立至今歷時五年餘，資料量已達一萬一千餘筆，已經是一個研究猛禽的良好工具，猛禽資訊中心建立此資料庫的初衷就是希望能將此工具提供出來，供有志者妥為利用。筆者個人建議此資料庫在中華民國野鳥學會的管理與監督之下，能開放給相關單位或人士查詢。尤其學術界、保育團體、曾提供資料者此三類人士應優先享有使用權，以示對這三類人士的尊重與回饋。無論何人使用、怎樣使用，筆者希望這些使用都是為了正面的意義，能促進我們對猛禽的瞭解與關懷，如此才是科學界之福、保育界之福，更是猛禽之福。

表 1 猛禽資料庫的報告人與資料筆數

林文宏	1525	台北鳥會	93	吳永華	42	陳明發	28	曾美麗	20	周麗昭	13
沈振中	1307	蘇健隆	90	賴惠珍	40	廖聖福	28	郭承裕	19	何仁德	13
陳賜隆	844	陳輝勝	88	王金源	40	郭達仁	28	楊秋霖	19	陳炳煌	13
江明亮	608	陳立楨	76	興大保育社	39	翁義聰	27	黃春霏	19	黃俊陵	12
劉承天	360	李煢倉	74	姚桂月	38	方偉宏	27	王誠之	18	顏麗娜	12
林國棟	293	林宗以	73	蔡仲晃	38	彰化鳥會	26	孫元勳	18	林顯堂	11
曹美華	272	李振輝	72	盧怡森	38	蕭家崑	25	黃玉明	18	艾台霖	11
蔡乙榮	235	何華仁	72	姜博仁	37	邱鳳松	25	林茂馨	18	林芳如	11
蔡牧起	213	何一先	69	小林桂助	37	劉義驊	24	王益禎	17	歐陽建華	11
林柏壽	174	高雄鳥會	65	余素芳	37	台大保育社	24	歐瑞耀	17	林再盛	11
方韻如	155	蕭慶亮	62	周蓮香	37	郭東輝	24	吳森雄	17	陳葉旺	11
沙謙中	124	陳恩理	62	黃修德	36	李璟泓	24	王克孝	16	王心瑩	11
陳世中	119	張巍薩	58	莊永泓	36	張萬福	23	徐有正	16	師大保育社	10
涂匡正	118	吳尊賢	56	林思民	35	王健得	22	陳志雄	15	陳一銘	10
呂光洋	116	劉川	55	台中鳥會	31	淡大野鳥社	22	許建忠	15	姚和成	10
郭忠誠	115	郭金龍	54	劉雅玲	30	劉櫻玲	21	周元瑞	15	陳慎哲	10
陳信安	104	黃朝洲	50	黃麟一	29	林曜松	21	東海野鳥社	14	徐兆泉	10
顏重威	94	王季新	48	葉佳豐	29	梁維聰	21	董景生	14		
王力平	94	李文雄	47	姚正得	29	曾清風	20	李俊鋒	13		
張宏銘	93	陳得康	44	王穎	28	鄧伯齡	20	林千祥	13		
李平薦	93	謝錦煌	42	李建安	28	傅定民	20	方正儀	13		

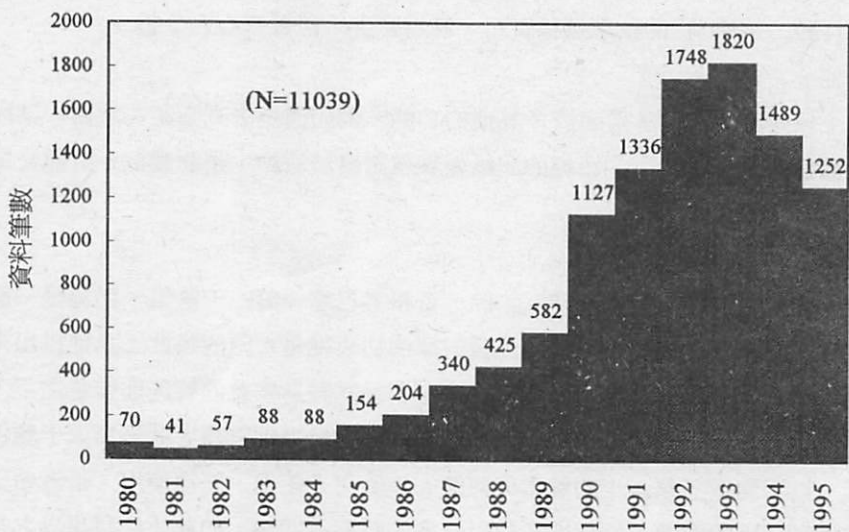


圖1 1980年至1995年每年的資料量

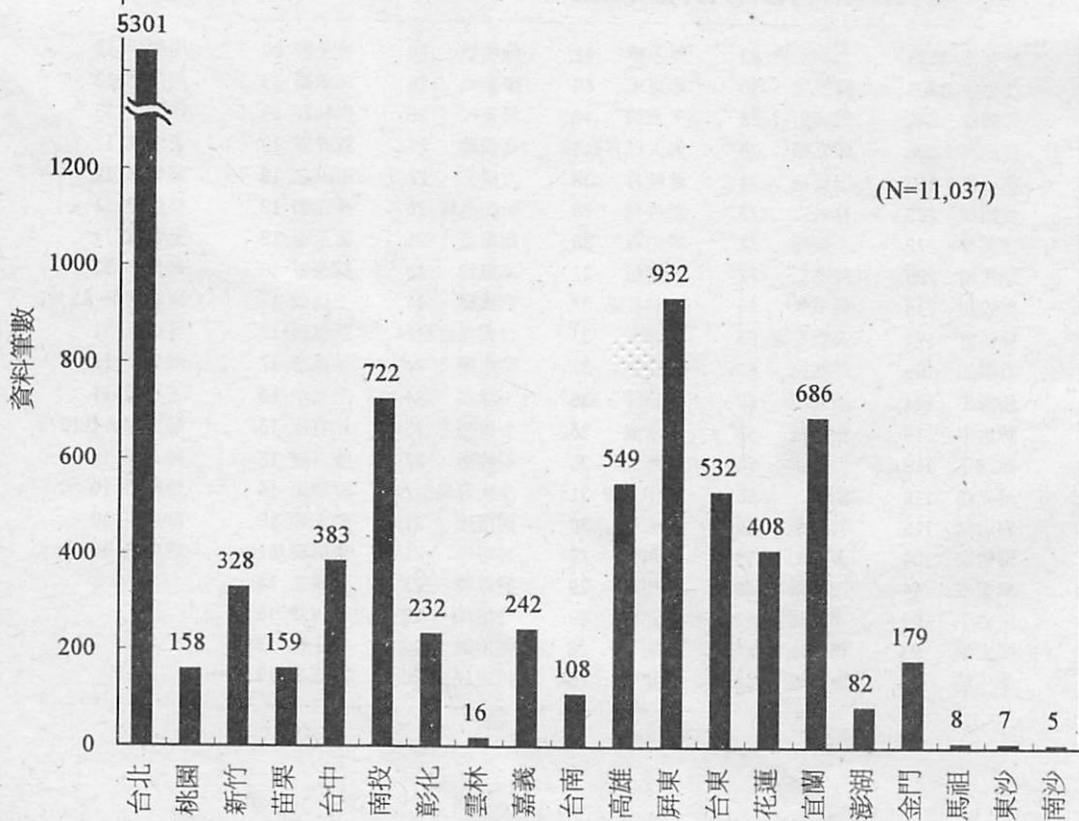


圖2 各地區的資料量分布

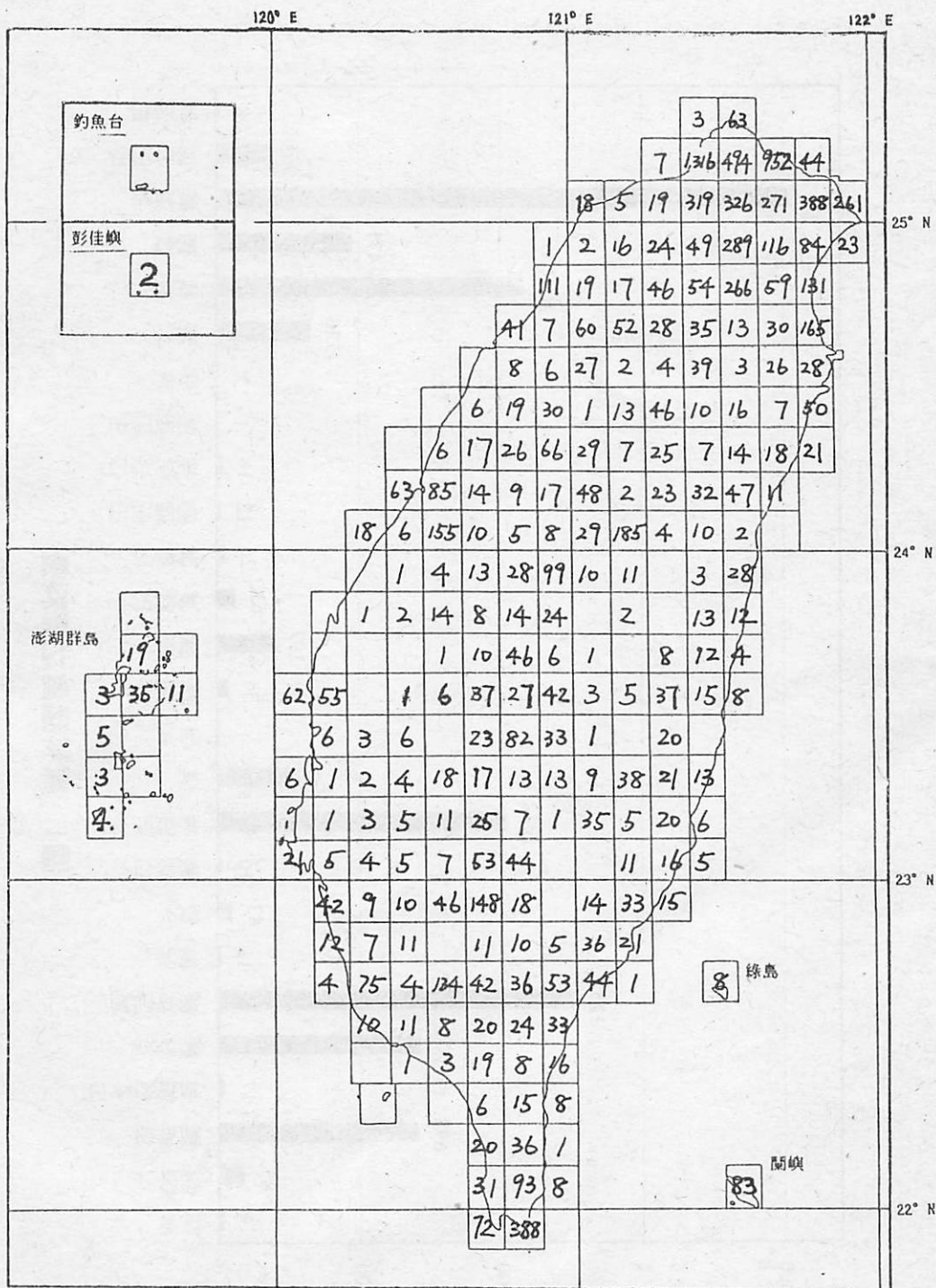


圖 3 台灣各調查區之資料量

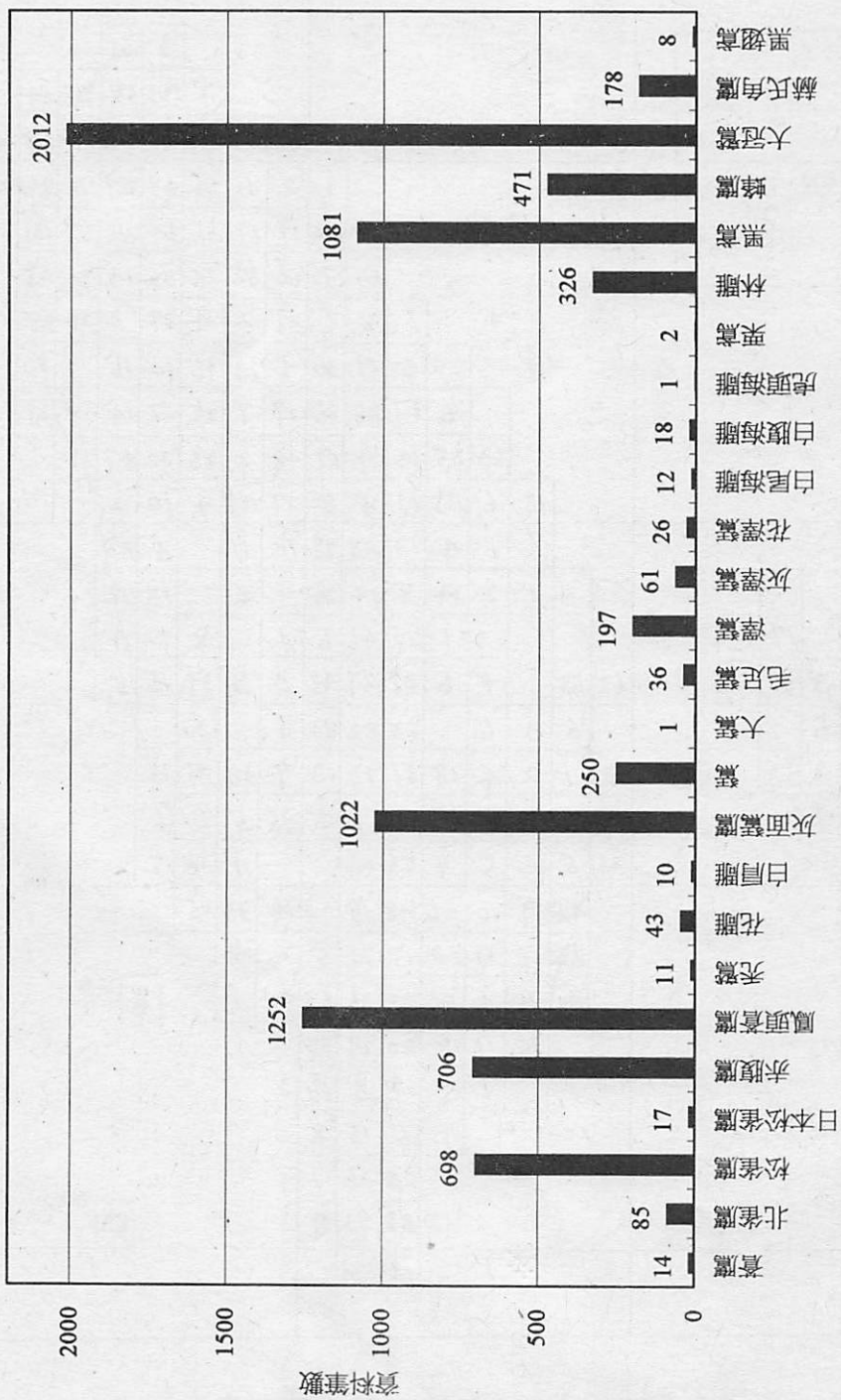


圖4 鷹科猛禽之資料量

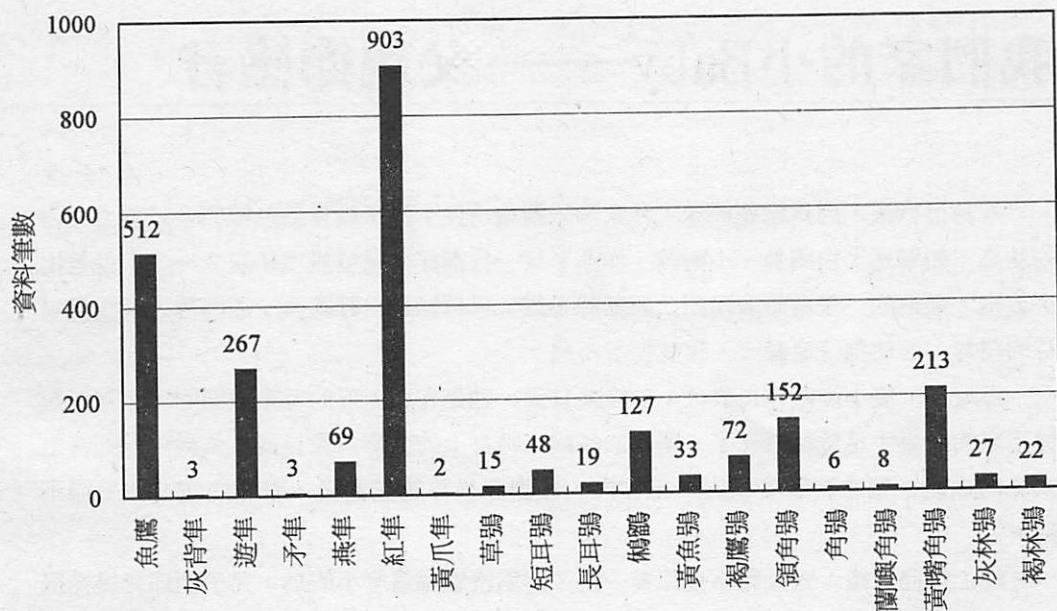


圖5 鵞科、隼科、草 科、鴞 科猛禽之資料量

逍遙遊

風鷹總動員

如果你曾為了看幾隻鷹，像瘋狗、瘋鷹般的四處瘋狂

如果你想看圖鑑上那些猛禽盤旋在頭頂上的模樣

如果你喜歡和瘋狂的鳥人共聚一堂，惺惺相惜

如果你懷念那年的驚鴻一瞥，滿心狂喜

如果你厭煩北臺灣灰濛濛的天空、紊亂的一切

如果你愛雲、愛風、愛藍天、碧海

如果你心情鬱卒

如果你想增添新記錄

如果你喜歡湊熱鬧

請不要猶豫，拿起電話，加入總動員行列！

乘風的鷹帶來的是心靈的悸動、活力的再生、對生命的尊重

以及對大自然奧秘的感嘆！

前年我們記錄到95種鳥，

今年我們只有42個座位！

你還在猶豫嗎？

活動日期：84年10月7～9日

主辦單位：新竹市野鳥學會

領 隊：李文雄、王尚智、古進欽、陳如華

報名電話：(035)728675、518938

我們家的小Baby——父親節感言

高仲彥

6月份以來，因為總總機緣，我家陸陸續續「住」進了幾隻鳥，牠們多是體力衰弱的幼鳥，如翠鳥、白頭翁、小雨燕、洋燕。每一隻都好像過境般地住個2~3天就帶出去放飛。最早的一隻白頭翁剛開始照顧的不錯，已經開始自行進食，卻因帶去武陵農場時的疏忽，而使牠一命歸天，讓我悔恨不已。

最近的一隻小洋燕住得最久，前後共11天。牠是在我上班的電廠撿到的，和牠一起掉下來的同巢手足當時就死了。剛來的時候，牠身上的毛都尚未長齊，依稀可見到背上未乾的血跡。緊急將牠安頓在一紙盒內，並餵了幾隻麵包蟲後，看牠的情況似乎還不錯。

晚上帶回家後，太太和小孩都嚇一跳，因為沒看過這麼小的鳥，兒子們都覺得牠很可憐。就這樣牠就在我們家「住」下來，我們到那兒，牠就得跟到那兒，因為常常需要餵食。兒子都叫牠：「我們家的小Baby」。沒想到我太太也敢夾虫餵牠，所以我就將牠留在家中，不再讓牠跟我通勤。他們還曾爲了牠沒虫吃，怕牠餓死，等不及我下班，就坐計程車去買回來。由此可見，他們與牠已建立起「生命共同體」的關係。

不幸的是，小Baby因不明原因的感染而開始拒食。最後，在我的辦公室嚥下最後一口氣。我將牠和同巢手足葬在一起，結束我全家和牠的一段緣份。

幾天後的週六，正和家人一同享用午餐時，身旁的老大突然問我：「爸爸，我們家的小Baby呢？你是不是帶去公司養了？」我以平靜的口吻告訴他小Baby已經死去的事，此時，他的表情馬上起了急速的變化，說：「一定是你沒把牠照顧好，牠才會死。」他小小的臉龐有說不出的悲傷，一雙眼無神地望著遠方。爲了怕他太難過，我和太太一直向他解釋小Baby死亡的原因，可是他似乎聽不進去，一旁的弟弟眼眶也閃著淚光。

過一會，他靜靜地回房裡去，我想他要去宣洩一下情緒，也就沒去看他。後來，他出來在紙箱內找了幾張紙，開始畫了起來。我和太太都猜他是在畫我們家的小Baby以表達他的悲傷。畫了幾張，他就氣急敗壞的說畫不像，然後，抱著膝蓋在地板上沈思。我走過去，抱起他，說：「我們下回再畫，你現在太傷心了，如果你想哭的話，就哭，沒有關係。」他點點頭，將頭靠在我的右肩上痛哭失聲。我的眼淚都一直在眼眶裡打轉，沒有流下來。

幾天後，他畫了一隻鳥被埋在土裡，旁邊站著一個大人和一個小孩，兩人都在流淚。又過幾天，他們兄弟要求我帶他們去看小Baby埋葬的地方。

這是發生在我們家的一段小故事，雖然平凡普通，卻給我不少感觸。

記得小時候，父親常帶我和大妹到野外一起共享許多美好時光。不知不覺中，我對

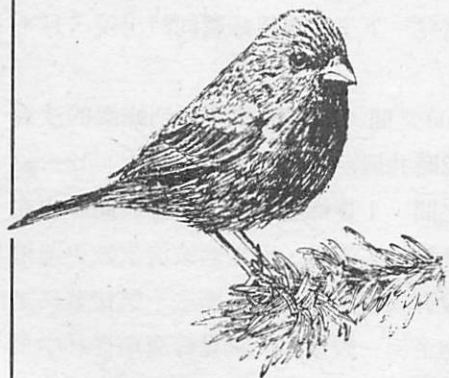
自然環境有一份親切感，在成長的過程裏，大自然總給我許多歡愉和啓迪。尚未加入鳥會之前，我和大自然通常是以靜對相處，在寧靜中感受她的奇妙與力量。這些都要感謝我父親的啓蒙。

當自己的小孩逐漸懂事之後，我也循著父親的方式，將大自然引入他們小小的心靈。在親子共同與大自然的交流中，我常驚訝於小孩敏銳的觀察力、無限的好奇心、活潑的想像力及純潔的心靈。看到他們，就好像看到遙遠的過去，自己曾擁有的赤子心……它好像被長大的身軀，累積的知識，逐漸淹沒了，……。

兒子悲憐小Baby的淚水，使我感傷失去的天真；卻喜悅於他善良疼惜生物的心，我好像看到父親的影響在一脈相傳……。

觸「鳥」生情

羅瑞焜



8月13日合歡山一日遊，一行23人乘著惺忪、期待、愉快的心情駛往目的地。一路上默禱著，期盼「鳥況奇佳」，讓大夥兒不虛此遊。

高山寒原鳥種，本來就不多，除較易見的台灣噪眉、酒紅朱雀、岩鷄外，心裡總是嘆著，希望鳥友們今個能大飽眼福，乘興而歸。來到松雪樓已艷陽高照，心裡期盼著火冠戴菊鳥、煤山雀快現身來。說著說著有人已發現小不點的動靜了，吱吱喳喳地穿梭於冷杉葉叢間，一會兒火冠戴菊鳥，一會兒是煤山雀、栗背林鴉亞成鳥，酒紅朱雀公母鳥也來湊熱鬧。突然間水生兄嚷著「謝錦煌老師」，大夥兒抬頭一望，原來是電線上停了兩隻酒紅朱雀公鳥，足下有謝老師繫放腳環記號。於此這刻不免感傷，老師歸去兮，鳥兒可知否！

期待新生命(四)

沈振中

5月9日，F區，從去年8月至今年4月，這兒除了鳶、大冠鷲、鳳頭蒼鷹、松雀鷹較常出現外，過境期也會見到遷移的赤腹鷹及魚鷹，我並沒有期待在這兒看見蜂鷹。不料，才就定位不到3分鐘，0803，蜂鷹即表演了牠們獨有的波浪俯衝再向上抖翅；第一回波浪3次，第二回2次，接著連續10次，再連續8次。20分鐘後，又是波浪展示一回12次，似乎要一次讓我看個夠。0830，2隻蜂鷹一起出現，其中的一隻展示一回3次；安靜25分鐘之後，又開始波浪俯衝向上抖翅，我數著1、2、3、……10、……12、……15……乖乖！牠還不想停止的樣子，……20、……25、……27次，乖！連續27次，實在驚人，我也奇怪，牠這樣的飛行方式不累啊？才停一會兒，不等我回神，牠又展開下一波的波浪飛行，1、2、3、4，然後往林子裏衝去，此時，隔著一個山谷，我隱約聽到近似ㄩ或ㄩ的聲音，由於視野被一道小山丘擋住，我急忙扛著望遠鏡換個觀察點，才站定位，祇見1隻蜂鷹棲於一枯松上，另1隻正盤起，而此時，空中還有第3隻在盤旋，緊接著，枯松上的那隻也飛起，進入林子不到一分鐘即盤旋往上。

我確定那嘎（或哥）的聲音是牠們發出的，但是卻來不及看到牠們是在何種狀況下發出的，是交配聲？換班訊號？還是警戒聲？而這兒一下子有3隻蜂鷹同時出現，且不像是在遷移，我更對那聲音的真正意義感到好奇。

回到原先大區域的觀察點後，一直到下午1500之間，每個鐘頭都見到蜂鷹的波浪俯衝，9~10時7+14次，10~11時7次，11~12時共展示8+15+7+17次，12~13時13次一回；而最令人嘆為觀止的是在13~14時之間，1隻蜂鷹在波浪俯衝的同時也在山谷間劃了一道好長的弧形，猶如平放的彩虹，長度約1公里，而牠的波浪次數更連續高達45次。在結束波浪展示的同時，牠又向上午曾有入林記錄的林區衝去，緊接著又是一陣短促的“嘎嘎嘎”……我再度扛著望遠鏡快跑至另一觀察點，祇見蜂鷹剛從林中飛出，14分鐘後，1隻蜂鷹抓著一團草或食物進入林子裏；我仔細用25倍望遠鏡搜尋那片林子，但是找不到牠，因為距離實在太遠，隔著一個山谷，至少有400公尺之遙。

等不到蜂鷹的進一步行爲，我又回到大區域的觀察點，14~15時之間，又見蜂鷹繞大弧形做展示飛行，波浪第39次之後，牠已越過稜線，我無法繼續計數，不然，以牠飛行的模樣，牠可能要破一回45次的記錄了。

統計這一天8小時裏，共見到蜂鷹的波浪俯衝17回233次，而此行的主要觀察對象——鳶，卻僅出現3次4隻次，目擊時間累計也不過17分鐘而已。

第二天，10日，仍是鳶的區域觀察點，去年也有蜂鷹出現的記錄（B區）。鳶也僅

出現4次，累計目擊時間共16分鐘，而蜂鷹卻幾乎是每個鐘頭都出現，展示的次數雖然沒有F區所見的多，卻看到2隻蜂鷹一前一後進入不同山谷又飛出，似乎在尋找什麼。而緊接的11日，在G區也見到蜂鷹的展示飛行，同樣的也出現1跟1，在山谷間往返多次的現象，而那種現象似乎是一段對話：

胸腹白色的蜂鷹跟著胸腹黑色的蜂鷹，黑色的那隻越過山谷往「武林高手」出現的那個山區飛去，而白色的那隻卻停留在原來的山區盤旋，黑色的飛回來，白色的向黑色俯衝，之後又一起盤旋一會兒；黑色的又越過山谷往剛剛牠去過的山區飛去，而白色的依然在原來的山區盤旋，黑色的又飛回來，白色的又向黑色的俯衝，然後又是一起飛行，沒多久，黑色的那隻又越過山谷，再飛回，這次，白色的沒有向牠俯衝，牠又越過山谷再飛回，這次，牠往白色進入的林區飛去。

連著三天，我看到蜂鷹一連串展示、入林、鳴叫及一跟一的飛行，我不知道牠們是否真的在選擇巢樹或已在築巢或孵蛋了，我祇能忠實的記下這些行為及牠們進出的山區，以便日後有心要研究了解牠們的鳥人能做更詳細的觀察記錄。

12日上午，我到鷲1號巢的山谷巡視，仍未見到牠們孵蛋的跡象，但是雌鳥卻曾停於巢內4分鐘才離開；由於這個山谷仍甚少人跡，我祇停留50分鐘便轉往鷲的繁殖區，依時間推算，這個巢應已孵出幼鳥，我要入林找到巢樹，並確認巢中幼鳥的狀況，以便安排繫放的適當時機。5月3日曾入林尋找過，卻遇大雷雨全身濕透的無功而返，這回，重新判斷方位，在一小懸崖下方找到巢樹，需要往上攀爬才能到達樹下，巢離我所站的位置幾乎是水平的，但，下方卻是垂直約50公尺落差，我小心的移動，確定巢中有2隻幼鳥（仍是灰白色絨羽）後，即走原路離開，在一小段往下的斜坡上，我抓的樹枝突然斷了，我下滑了一小段，幸好及時抓住另一小樹幹…否則不知要滑到那兒去了。這個鷲巢編號13a，我兩次入林皆出了小狀況，似乎不怎麼吉利。

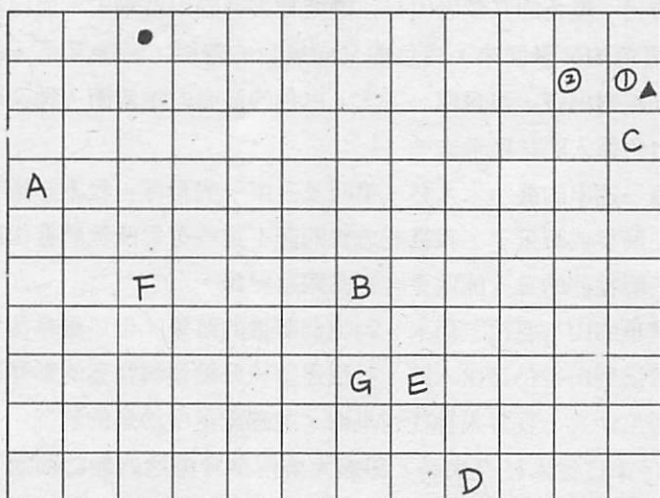
離開13a，我有一股作氣，再去爬鷲2號巢所在的山脈，先是花30分鐘登上最高點，再花1小時翻過3個小山頭才到達鷲2號巢所在的岩壁的最高稜線上，在那兒，我回頭用25倍望遠鏡看到鷲20號巢內仍有一鷲在蹲伏，這是今年最晚開始孵蛋的1個鷲巢，預料到5月底才會孵出小鳥。我在稜線上向另一側搜尋每個岩壁，看看是否真有鷲的第3個巢在這兒，用望遠鏡尋找30分鐘卻沒什麼發現，之後，我又花了1小時攀回最高點，途中順道留意往鷲20號巢樹的切入點，等幼鳥孵出時，我還得再來探一次路。

一天裏連著爬三座山，在攀回最高點的路上，我已全身無力，手腳顫抖。愈是如此，我愈是小心，我心裡明白，稍有閃失，我可能會死在山上而且沒人會找到我，因為從1992年遇見老鷹以來，除了第一次找「白斑」的巢樹有李正仁陪同外，接下來至今的每次探路都是我一個人獨自進行的。稍覺不對勁即坐下來休息，待爬回最高點時，我脫掉溼透的衣服，幾乎是耗盡體力的跌坐在地上。

休息一天後，我再去小山凹守候魚鷹，牠仍站同一枯枝，曾3次衝入水面，卻都沒

有抓到魚，牠再次因一些不明撞擊聲及遊客的到來而飛起。這一天，我又聽到類似5月2日所聽到的“搭搭搭”……連續多次之後，我才恍然，是松鼠的叫聲，這下，我可大失所望了，上回也是牠們在叫嗎？曾經期待會有所收穫的心情一下被澆息了。而事實上，如果這兒經常有人進出，而魚鷹又對狗吠聲、撞擊聲及人聲那麼敏感，牠還會在此繁殖嗎？

心情變低沈的離開小山凹，似乎再也打不起精神來這兒觀察了。■（待續）



魚鷹、隼、鷲、蜂鷹的相關位置圖

●魚鷹 ▲隼 ①②鷲巢 A B……蜂鷹

逍遙遊

藤枝、扇平三日遊

藤枝、扇平位於中央山脈最南端，在高雄縣六龜鄉與茂林鄉之間，一路風景優美，景色怡人。藤枝森林遊樂區（海拔1550公尺）及扇平林業試驗所（位於海拔700公尺的山谷），除了天然環境優異及植群豐富之外，平常人為干擾極少，因此是極佳的鳥類生態觀測場所。根據鳥類調查單扇平地區就有留鳥94種、候鳥12種、過境鳥10種、共116種。只要我們有些耐心與幸運，那麼其中之珍稀鳥種如：朱鷗、花翅山椒鳥、灰林鴉、白喉笑鵝、黃胸青鵝、綬帶鳥、黃山雀、綠啄花，甚至藍腹鷗、赫氏角鷹、林雕、寬嘴鵝皆不難發現；當然我們也會有緣盛逢「藍鵲飛過」的動人情境！

歷年來鳥會的藤枝、扇平之旅，每次所記錄的鳥種都有七十多種，是相當熱門的賞鳥路線！而如果您只是想尋幽攬勝，也千萬不要錯過這個拜訪天堂的絕佳機會！

活動日期：84年11月11～13日

主辦單位：新竹市野鳥學會

領 隊：黃麗生

報名電話：(035)728675

澳大利亞布里斯班賞鳥(1)

曹美華

楔子

距上次去峇里島自助賞鳥，已經超過一年多了，剛經過一個專科醫師大考，又即將面對新的考試，新的工作，新的環境，而目前的工作又是非常忙碌，日夜消磨之下總覺得人生不應是這樣的，毅然而然地決定暫且拋棄一切（包括女兒），帶著老婆找個地方賞鳥渡假，本來想去西馬的Taman Negara，但時節不對不能去，湊巧辦公室不少人去了澳洲都讚不絕口，所以先寫了封信給在墨爾本的Mark Barter，問他的意見，希望他能介紹「一塊範圍不大但鳥種頗多的地方」，馬克先生很幫忙地影印了一些書上的資料給我，這個地點就是布里斯班Brisbane。

行前準備

自助旅行最重行前準備，有了上次峇里島的經驗很多事就順手多了，參考書籍如下：

- ① Australia, Hugh Finlay 等人，Lonely Planet 系列，專為自助旅行者所寫，裏面有各種有關食衣住行的事項。
- ② Where to Find Birds in Australia, John Bransbury 著，1992年Waymark 出版，內容針對鳥人所寫，非常詳實，雖附有簡單手繪地圖，但仍需購買當地詳細地圖配合。
- ③地圖：可託人到澳洲買或自己抵達時再買，租車公司也會送一份地圖給租車者，另外還會借一大本非常細的街道圖。Sunmap系列的地圖不錯。
- ④鳥類圖鑑：Simpson & Day 的圖鑑圖最佳。鳥類中文名稱可參考大陸所出世界鳥類中文名錄，只是分類系統很不一樣，找起來須一番技巧。

布里斯班有澳亞航、紐航、華信等多家直飛，去的時間9小時，回來8小時，時差2小時，住宿租車下飛機再安排即可。國際駕照要先申請好，租車只接受信用卡，不喜歡現金，如果一定要用現金，需先付押金5000澳幣以上（台幣10萬元以上）。（以下幣值均用澳幣，乘上20即是台幣的幣值）

行程

2月22日（星期二）至23日（星期三）：

下午6點的飛機，23日澳洲當地上午4點50分抵達，出關時已5點多，稍事休息吃一下早餐後約6時左右租車公司在機場的櫃台均已開張營業，有Hertz, Thrifty, Budget及Avis 4家，Hertz及Thrifty均是高級轎車，不太便宜，Budget及Avis最小

的車是祥瑞或福特嘉年華，租金高低不定，約在55～60元／天之間，端視市場供需而定，有的車有兩種租金，一種是限制一天100公里，超過的部分另外計費，費率較低，另一種則不限里數，費率略高。比價之後租了一輛Avis的祥瑞車，就停在機場門口，開了立刻上路，油箱是滿的，還車時可直接開回機場，油箱必需加滿。澳洲靠左行走，要先適應一下。車子很新，才跑了1萬3千公里而已。

在Brisbane開車頗為可怕，因為在都市中的馬路錯縱複雜，車速又快，很容易在叉路口猶豫不決造成驚險狀態，駕駛旁必須坐著一位很會看地圖的引路人，在叉路前一個路口就必需告訴駕駛下一個路口是直行還是左右轉，及早變換車道，否則會來不及！澳洲人開車除了喜歡快之外都非常守法，禮讓右方來車是定則，你要是方向燈一打後方車一定都會讓你。奇怪的是他們不太管速限，路旁標示60公里一定開到80，如果標100一定開到120；更奇怪的是馬路都不甚寬，要靠邊暫停看地圖都會堵住後方車輛，前方若有車要右轉你常得停下來等他轉走後再開；更別提速率限制了，只要離開都市馬路夠直的話，不論路有多窄，都是100公里，在鄉間小路上看鳥時千萬要將車停在馬路以外的地方，因為只有一線道，停在路上容易被後方高速車碰上，暫停一下都不可以。這些馬路不論大小一律不限任何車種，腳踏車也可以騎，和台灣的高速公路完全不同。

車子到手先去機場北方不遠的Sandgate三小湖賞鳥，最小的湖略等於植物園荷花池，湖面擠滿了鳥，如澳洲灰鴨、烏水雞、紫水雞及新西蘭紅嘴鷗等等，湖四周是馬路及住宅，感覺很怪，好像不是野生的鳥。草地上有種黑白色像白鵲的鳥，大小似八哥，叫鵲鸚，數量很多易見。第二大的湖叫Dowse Lagoon，鳥種更多，面積更大，湖裏面有黑天鵝、栗胸鴨、澳洲潛鴨、黑喉鸚鵡、黑腹蛇鵝、小黑鸚鵡、斑鸚鵡及白冠水雞，岸邊有鬚林鴨、裝臉麥雞、高蹺鴉、白臉鷺，空中有嘯栗鳶，附近樹林中有澳鳥鴉、斑鐘鸚、冠鴿、黑頭吸蜜鳥、山麻雀、虹彩吸蜜鸚鵡、鱗胸吸蜜鸚鵡及粉紅鳳頭鸚鵡，看得容易，大呼過癮！其中只有蛇鵝、栗胸鴨及澳洲潛鴨僅在此地出現，其他的鳥均是非常普遍的鳥，幾乎天天可見，後來都看煩了！第三個湖已成了草澤，四周樹林頗密，但鳥種不多。

中午前趕到Brisbane市中心，停車場很多，但費率都不便宜，半小時要1.5元。我們先到Wildlife and National Park中心看了一下，有一些免費摺頁，但用處不大；接下來到Edward街及Adelaide街交叉口的Queensland Tourist Bureau去預訂行程，這個地方是公營的免費諮詢預訂中心，本來我只是想先訂兩三個地點的住宿，想不到這地方非常萬能，會依你的需要找到適合的住所，可以預訂渡船等非住宿的東西，甚至有可能替你設計安排行程，我是心中早有譜了，所以最後一項功能未曾用到。接下來6天的行程就在此地一次OK，不必擔心找不到宿頭，費用以VISA卡先付清，到了住宿給他們一張票證即可。

中午飯後到西區 Taringa 的 Motel 先睡了午覺再去附近 Goot-Tha 山區玩，此地有一個星象館、植物園及幾個風景點，下午抵達時植物園已關門，星象館不得其門而入，因而改去 Goot-Tha 山區兩個瀑布區玩，第一個是 J.C. Slaughter 瀑，第二個是 Simpson 瀑，此區樹林是較乾燥的油加利林，林下空曠，樹木高大稀疏，鳥出奇地少，只有樹林中遇見幾隻斑噪鐘鵲及在地上散步的叢塚雉而已，前者和斑噪鐘鵲類似，黑白兩色似烏鴉的鳥，叫聲變化多端且悅耳。後者像火雞，頭無毛，皮紅色，會用落葉殘枝造大塚來孵蛋。路上經過一個小牧場，草地上有許多聖鸚及寰頸白鸚；此地的聖鸚和非洲是同一種，並非引進的，以前曾一度認為是不同種，這一屬的鳥 (*Threskiornis* spp.) 就只剩 3 種了，另 2 種是黑頭白鸚及寰頸白鸚。早上有許多飛來飛去像洋燕的喜燕，此地幾乎只有這一種燕子。

2月24日(星期四)：

上午再訪植物園，起初走在密林中，只看見了黃領秧雞帶小鳥在覓食，很怕人，走出密林才見到鳥；笑魚狗的叫聲很像泰山電影的森林配樂，非常誇張的大笑聲，這種鳥很不怕人，很常見，也很巨大，有 45 公分長！據云是世上最大號的翠鳥。這種鳥不吃魚改吃蛇、蜥蜴及昆蟲了。綠裸眼鸚也很多，成群飛來飛去；另一種鐘鵲較小，黑色較少，叫灰鐘鵲，也算是常見的鳥。植物園外面疏林中草地上站著兩隻巨大的叢石鴿！55 公分，大頭大黃眼，這兩隻叢石鴿站在草叢中釘著我們看，動作很慢。這種鳥此後再也不曾見過，是夜行性的鳥，白天不太動。植物園中有個荷花池，也是一大堆常見的水鳥，沒有什麼特別的；此區多看了種常見的白色大型鸚鵡，葵花鳳頭鸚鵡，就是香港動植物園中的那種硫磺冠鸚鵡的正名。園中有種叫東水龍 (Eastern Water Dragon) 的大型蜥蜴非常多，我們還看到了一種綠樹蛇 (Green Tree Snake)。

前往東方 Cleveland 搭渡輪前順道去了一下 Lone Pine 抱一抱無尾熊，此地是觀光客必到之處。在 Cleveland 有碼頭，可開車直上渡輪到 North Stradbroke 島，此島南北長 40 公里，東西寬 10 公里，幾乎全為砂子所構成，坐渡輪要 1 小時 15 分，若僅載人的 Water Taxi 則快得多。此島的東北方叫 Point Lookout，是 Brisbane 附近看大翅鯨遷移及看海鳥的最佳地點，但以冬季最佳，現在是南半球的秋天，所以沒有大翅鯨，海鳥也不多，我之所以選擇此地來玩只是想碰碰運氣，看看能遇到什麼。搭渡輪前先到 Cleveland 以北的 Ruby Bay 看了一下，海邊紅樹林潮間帶有一些水鳥，包括大琵鷺、鸕鶿及鵝，渡口附近則有栗鷺及澳洲鸕鶿。

島上森林茂密，有很多沼澤，前往 Point Lookout 時路上不時停下來看鳥，新增鳥種有褐岩吸蜜鳥、禿吮蜜鳥、小禿吮蜜鳥、白頰澳吸蜜鳥、小垂蜜鳥、白喉撫蜜鳥、紅胸鵝、雉形鵝、和平鵝、斑肩姬地鵝、林翡翠、棕鵝、鵝扇尾鵝、白喉刺刺鷺、白眉原鵝及灰胸綉眼鳥。看起來頗為壯觀，比起 Brisbane 附近要好得多了。晚上住在 Stradbroke Hotel，非常舒適，食物也很好。☑ (待續)

秘書長

馮 雙

保育部分

- 一、9月23日14:00~17:30在聯合報第二大樓九樓會議室，與經濟日報共同舉辦「由國道南橫快速道路興建計畫看環境影響評估」座談會，由劉小如理事長及日報副社長虞炳昌先生共同主持，特邀請台大政治系黃錦堂教授、東華大學資源管理所王鴻濬教授、中研院經濟所蕭代基先生、大同工學院丁力行教授、台大心理系黃榮村教授、台大環工所於幼華教授、中興法商公共行政系邱昌泰教授、資源環境保護服務基金會陳章鵬先生、台大地理系王鑫教授、中華工學院景觀系梁明煌老師等十位在各相關領域中的學者，針對南橫快速道路決策過程、南橫計畫對經濟社會政治及生態的考量，和對環境影響評估制度的展望，做深入的探討和剖析。

研究部分

- 二、外來種鳥類野外調查本年度執行計畫持續著，歡迎各社團及個人投入調查行列，請寄回函，請將你的觀察記錄寄來。
- 三、猛禽資料庫於1990年正式成立，5年來一直默默進行收集資料的工作，本期內文中林文宏以成果報告的方式，將這資料庫介紹給大家，期許許多熱心鳥友仍繼續灌溉這園地，有更多的大眾重視而有效的運用它，請提供您的猛禽觀察記錄。（猛禽記錄表可至中華鳥會索取）
- 四、鳥類名錄修正後新的賞鳥記錄表設計完成，藉會刊中間跨頁（P.31-34）印製，提供所有鳥友影印利用，記錄後請寄至各地方鳥會建檔，或傳真（請縮小至A4大小）(02)7548009中華鳥會收亦可。

會務部分

- 五、1995世界賞鳥日（全球鳥人同步賞鳥）在10月7~8日屏東墾丁舉辦，由屏東縣野鳥學會、墾丁國家公園及中華鳥會主辦，此期間活動不須事先報告，早上7:00~12:00社頂公園，下午15:00~18:00滿州鄉里德橋賞鷹，由解說義工向民衆解說過境的灰面鵟鷹、赤腹鷹、蜂鷹等猛禽，晚間19:30~21:00墾丁國家公園解說教育中心，由猛禽專家幻燈演講，解說猛禽遷移、生態及辨識。歡迎您來參加。
- 六、1995秋候鳥季海報完成，長耳鴉瞪著大眼睛驚喜的說，「你也會一塊來參加候鳥季活動是吧！」海報謝謝攝影大師梁皆得先生幻燈片提供。活動時間表你可參考會刊P.64。本季活動共計16鳥會參與，26個賞鳥點，分32次舉辦。新成立的台東、花蓮鳥會在人力不足的情況下，仍共襄盛舉。鳥友們別忘了去給他們一些支持。
- 七、中華民國野鳥學會全球資訊網在九月份上線試播，接到許多鳥友來電詢問，我們將在所有通訊地址後面加WWW及E-mail的住址，以便您的查詢。請提供您的意見。
- 八、1996月曆今年委台北鳥會執行企劃印製工作，成品9月初正式印出，亮麗大方、靈巧動人、美感無限。您當與您的朋友分享，您對台灣野鳥之美的愛，更謝謝整個策劃執行至行銷的台北鳥會李昭瑩小姐及所有同仁們。

** 保育捐贈 **

7/18隱名氏 400元 8/18隱名氏 7500元 8/24許如融 500元 8/29台東鳥會 10000元
9/4許如融 250元 9/18隱名氏 1430元 9/18林淑貞 2000元

會員統計：至84年9月19日止，本會共有會員2791人

其中，基隆鳥會162人，台北鳥會1478人，新竹鳥會234人，彰化鳥會239人，南投鳥會111人，澎湖鳥會 87人，桃園鳥會155人，屏東鳥會115人，台東鳥會 83人，花蓮鳥會 162人

- 一、本會於9月開始在基隆海洋之聲電台開闢「發現基隆」的節目單元，播出時段為每星期二、四，晚上7:00~8:00，每星期天上午9:00~10:00重播，以介紹基隆地區的特殊地理景觀、人文背景、生態事件為主題，節目中也介紹鳥類、及賞鳥活動，頻率為FM91.01可接收範圍為基隆、汐止、瑞芳、金山等地區。
- 二、義工基礎課程訓練於9月16日至10月21日的每星期天晚上7:30~9:40上課，有興趣之義工請儘速報報名。
- 三、9月5日保育小組會議，會中對於目前多起之保育事件之討論後決議：
 - (一)參與大武山、龍鑿潭、花蓮和平溪、新竹客雅溪等的保育支援。
 - (二)北方三島持續調查工作。
 - (三)行文農委會將老鷹幾個重要棲地依野保法劃為野生動物重要棲息環境，不舉辦任何活動，以避免對其環境干擾。
 - (四)積極參與保育聯盟會議。

* * 保育捐贈 * *

台中縣政府	台中鳥類資源 1 本
南投鳥會	南投縣鳥類 5 本
台灣省野鳥協會	雲林縣沿海地區鳥類資源 1 本
蔡慶雄	湖濱散記 2 本
梁皆得	香港的黑鷺錄影帶 1 卷

總幹事

曾美麗

- 一、由本會負責召集籌備的「第一屆全國民間生態保育會議」於8月26、27日舉行，主題是「搶救濕地」，大會閉幕決議文另刊於十月份《冠羽》月刊上。由於這次會議是結合民間團體力量自行舉辦，且以整合社會資源、凝集社會行動力為主，故各大媒體均作大篇幅報導，引起社會各界的重視與回響，台灣濕地所面臨的危機因此成為大家所關注的焦點。本次會議之後，生態保育聯盟將成立專案小組，繼續推動搶救五大濕地之行動策略。這是一條漫長的路，今後保育團體仍需團結一致共同奮鬥，才能擋住濕地各種不當開發的壓力。在此要感謝陳章波、梁明煌、邱文彥、郭城孟、高明瑞、黃銘欽、紀駿傑、王俊秀、袁孝維等多位專家學者，從會議前準備工作的參與，到會議結束後的資料彙整、獻策，均給予我們民間團體極大的支持與鼓勵。另外，會議中五大濕地的報告人黃淑媛、翁義聰、林世賢、李雄略、曾美麗等鳥友，協同各地鳥會努力保護濕地的精神令人感佩。會議當天，台北鳥會、主婦聯盟、關懷生命協會、師大環境教育中心、環保生活協進會等動員大批義工支援行政工作，西田社「生態歌仔戲」、東海大學愛說笑社團「說唱藝術」精采的演出，在此一併表達最深的謝意。台灣濕地因為有這麼多人的投注，而展現無限的希望與生機！
- 二、工業局橫行全省各地生態敏感區開發工業區的惡行，早為保育界所痛惡。由民間生態保育會議籌備小組策劃的行動劇「誰殺了台灣生態——中元節衆生出關向工業局索命」，8月10日在工業局大門前演出，引起媒體爭相報導，除了為即將舉行的全國民間生態保育

會議暖身之外，也給予工業局壓力，以減緩七股、鰲鼓工業區的開發計畫。

- 三、本會與DHL洋基通運公司合作進行的「關渡自然公園問卷調查」，於九月上旬完成統計分析工作，並在9月6日「到關渡看夕陽、賞月」的記者會中公佈結果，詳細內容刊載於十月份《冠羽》月刊上。從這次問卷調查獲知社會大眾對成立關渡自然公園的支持率相當高，因為台北都會區實在很需要一個能提供民衆接觸大自然的空間——這是未來爭取市議員支持關渡自然公園闢建最具說服力的理由之一。然而從問卷調查中，也發現民衆對「自然公園」的認知很陌生，亦即政府與民間保育團體仍需加強這方面的宣導工作。本會今後除了努力催生自然公園外，亦當思考如何作全面性的有效推廣，讓社會大眾瞭解自然公園的功能並充分發揮之。
- 五、9月3日台北市政府特別商請本會李理事長率劉克襄、吳尊賢、陳正隆、曾美麗等鳥會幹部，陪同李登輝總統視察關渡自然公園預定地。在與李總統碰面交談中，本會適時提出搶救五大濕地建言，請層鋒關心關渡、客雅溪口、大肚溪口、鰲鼓、七股等濕地所面臨的危機與開發壓力。總統在聽取陳市長和林逢慶局長對自然公園的簡報後並當眾宣示希望關渡自然公園早日闢建。
- 六、原訂分四梯次於九月上旬舉辦的「到關渡看夕陽」活動，因考慮人力調度與新聞效應，改為9月9日中秋節當天一梯次的活動。由於這次活動以曾經名聞遐邇的台灣八景之一的「關渡夕照」，及「中秋賞月」為主題，所以吸引了不少的人潮。當天有六、七十位義工犧牲與家人團圓的時間，前來助陣。大夥兒一起在堤防上度過一個別具風味的中秋夜，那股靜謐溫馨的氣氛，令人感動，也教人回味無窮，而所有的謝意也盡在不言中……
- 七、為催生關渡自然公園而造勢，鳥會真是卯足了勁。除了編印說帖、中秋節觀夕陽賞月外，劉克襄常務理事九月份於中國時報人間版主持的「紙上call in」也獲得熱烈回響，讓關渡繼李登輝總統的視察之後，再度成為媒體與民衆的話題。
- 八、本會與主婦聯盟等保育團體於八月初推動「拒吃、拒買、拒賣燕窩」聯署活動，普遍獲得一般公司行號及個人的支持，然而販賣燕窩食品的業者之反應卻出奇冷淡。因此，9月3日前往燕窩食品大宗賣店新東陽忠孝店門口演出幽默風趣的行動劇「金絲燕千里尋窩記」，希望透過媒體的報導，對所有業者產生壓力，同時也教育消費大眾關心燕窩問題。
- 九、8月29日組長會議中，決議今後各組義工同時招收遴選，並同時接受幹部基本訓練課程，而專業的教育課程則由各組自行規劃，再統籌執行。

* * 保育捐贈 * *

林永盛1000元	郭城孟2000元	李平篤2000元	曹美華4000元	羅金瑞2500元
林金雄1000元	陳芝靜2500元	莊金鐘1000元	王旭坤2000元	許長生1000元
武國華 750元	陳正徽 400元	王守民 750元	五色鳥花藝工作室1000元	
劉初枝 500元	中興大學園藝系65級1000元			

桃園縣野鳥學會

TEL: (03) 3801394

總幹事

邱明水

- 一、鳥會會館成立已接近半年，可惜還有很多鳥友不太知道，當然也就沒有好好利用囉！會館裡每星期一～五晚上7:00～9:00都有熱心鳥友輪值，並提供服務，希望大家有空常來坐坐。
- 二、炎熱的夏天已經過去，沿海一帶也陸續傳來候鳥的蹤跡，8月25日和鄒理事長前往大園南港村一帶欲尋找彩鵲蹤跡，無意間發現了早到的高蹺鴿兩隻，還有十幾隻的金斑鴿和

鷹斑鵝等南來候鳥，眼看著賞鳥熱季又要來臨了。

- 三、多位鳥友來電反映飛羽上鳥會會館和電話尚未更改，請中華鳥會代為留意，新會館地址為桃園市中正路989號，電話：(03)357-1252。

** 保育捐贈 **

- 何紹清 2000元 中華鳥會 1.SHOREBIRDS 2.歐洲燕雀目識別指導手冊
3.鳥類保育研究叢刊10本 4.基隆地區鳶之生態研究10本
南投鳥會 南投縣的鳥類 5本
台中縣政府 台中縣鳥類資源乙冊
陸維元 鳥類幻燈片
台灣省野鳥協會 雲林縣沿海地區鳥類資源

新竹市野鳥學會

TEL:(035)728675

總幹事

黃麟鵬

- 一、8月20日本會應觀護協會邀請，帶領觀護協會學員與輔導員，合計約60餘人，搭乘兩部遊覽車至客雅溪口海堤上賞鳥，並解說當地自然生態。本會共有八名解說員支援，分別為萬方、媚兒、月英、佩芳、世民、宏正、木榮、文田及黃麟鵬。在此謝謝他們頂著大太陽，為這些青少年提供正當的知性之旅，尤其感謝木榮，在臨出國前幾個小時還參與本次有意義活動。
- 二、10月7、8日為世界賞鳥日，全國各地的野鳥學會將在墾丁大會師，屆時墾丁的地面上，將有來自各地的鳥人、鳥癡在此聚集，而天空也不會寂寞的，乘風而來的鷹，將成千上萬隨著熱氣流滑翔。這種「千頭齊望天，萬鷹任遨翔」的景象，如不親自參與實在可惜。新竹鳥會為響應世界賞鳥日活動，亦推出「風鷹總動員」於10月7、8、9日在墾丁與鷹共遊，有興趣的鳥友請快報名。

南投縣野鳥學會

TEL:(049)920163

總幹事

蔡牧起

- 一、自兩個月前例會改為中午十二時在會館舉行，方便了不少南投、草屯地區的鳥友，參加例會人數明顯增加，希望新舊會友除參與野外活動外，多來會館走走，多關心一下會務，多提供些寶貴的意見。參加例會者，會館備有素食飯盒，為避免無謂的浪費，請參加者事先通知一聲。
- 二、8月15日有民衆於埔羈公路邊拾獲因車禍被撞傷頭部的鳳頭蒼鷹，送會館求救，經館主程大貴兄的細心照料，體力恢復情況良好，於9月2日下午偕同林英典先生、蕭慶亮先生攜往凌霄殿放飛，兩位並為重獲自由的鳳頭蒼鷹拍下珍貴的畫面。
- 三、在淡淡的鳥季裡，本會鳥人們實在不甘寂寞，7月初才起意「何不再趁暑假出國去撿幾種新鳥？」，於是急就章的找了旅行社，前往同是賞鳥淡季的泰國看鳥，不過運氣非常好，找到的鳥嚮導竟是「泰國鳥書」的畫家之一Mr. Mongkol，他對全泰國的鳥況瞭若指掌，有鳥人共有的熱情和執著，並有強烈的維護自然生態的使命感，算是在淡季裡的熱門人物，因他使這趟行程更豐富而深入，大夥相約還要再到泰國「看鳥」。

總幹事

廖世卿

- 一、8月3日，董和昇的鳥類捏陶因小董受四信風波之災，公司人仰馬翻，小董也在信用社排了並擠了一整天，是故本日課程以錄影帶介紹捏陶史，請會員諒解。
- 二、8月10日，鳥類先進吳森雄老師一水鳥辨識講座，又一次會大爆滿，新舊鳥友的求知慾加上吳老師生動幽默的講解，將水鳥習性完整的解析。
- 三、8月13日，瑞焜、林助帶領了20多位鳥友合歡山賞鳥行。
- 四、8月17日，李聰榮先生的鳥類漫談，再度湧入新舊會員三十多位，張天明大哥泡茶忙得團團轉，台上演講台下聽講、吧檯泡茶，說實在的有夠忙。
- 五、8月18日，與縣農業局合作推出「鳥類資源自然教室」海報，以作為9月開學後國中、小學生新的鄉土教材，預計各國中、小每班一張，學生們就算沒有看過大肚溪的群鳥聚集的壯觀場面，至少也可以從看板中一窺大肚溪口水鳥的精華。
- 六、8月23日，邱國賓鳥友在作普查時，巧遇「白羽」洋燕，立即邀林大哥英典前往拍下，以為見證，本區繼去年白麻雀的發現，今年再見得另一「白化」的例子。生態推廣組的璧珍（中時）、玉貞（民生）、美莉（台日）亦利用此契機向大眾作一個完整的生物教學報導。（十五報同步報導）
- 七、8月26日，「紅尾伯勞先頭部隊已到」生態推廣組再次強棒出擊，15媒體同步透露秋的消息，盼望地方鄉親在「飛彈」「四信擠兌」等令人心驚之際，能稍停步抬頭，感受一下大自然的氣息。
- 八、8月29日，由常務理事黃富美帶隊，鳥友們一大早在縣府前，等前來考察的環保署長，並致贈由蔡茂憲拍攝完成的大幅大杓鵲飛行照片，盼以柔性訴求，提醒環保署重視濕地，並撤銷垃圾填海計畫。（由於署長未來彰化，由林副署長代表接受。）
- 九、8月31日，本會應南投鳥會之邀，將於明年2月1日至2月10日舉辦「溫哥華雪鴉之旅」廖老師將於8月初至加安排，經與加拿大溫哥華歷史協會及台加文化協會討論，該二團體除派員嚮導之外，並計劃邀請國內專家前往演講，並報告台灣鳥況及種種。
- 十、9月3日，由高林助、葉秉洪策劃「漢寶調查」由新舊鳥友近20名參與調查，於本日前往探勘，將在無經費下，持續調查研究。

** 保育捐贈 **

陳宏昌 400元 黃上益 400元 葉秉洪 1,800元
 廖世卿 書籍三本 李聰榮 雲林縣沿海地區鳥類資源一本

總幹事

黃文惠

- 一、9月份看到南投鳥會蔡牧起在會務報告上寫：「炎炎夏日對鳥人來說是個「暑休」的日子，通常例行活動都減半舉行，會務亦成半休眠狀態……」。自己邊看邊笑，心裏開始也擔心十月份的會務報告不知會不會開天窗哦！
- 二、8月29日，鳳林國小姜禮暉、姜禮菁姊弟倆救起一隻無力飛行的洋燕，隔日待體力恢復後野放。
- 三、8月30日，林英安老師帶學生賞鳥時，由鳳林北林國小徐保養小朋友發現一隻重傷的鳥兒，送回鳥會之初一時無法辨識，先送姚誠理事家拍照存檔，再送救傷小組，經多方研

究確定為台灣夜鷹幼鳥。因受傷多處而且雙翅嚴重骨折，讓周醫師為「牠」留院至深夜，但隔天一大早周醫師上班時早已死亡，只好冰凍保存轉送科博館了。

- 四、9月2日由理事長張惠珠、姚誠理事、陳俊山、賴美麗、邱惠玉、黃文惠、陳羿安等做了一次立霧溪口的鳥類調查。
- 五、9月3日王克孝老師的演講及帶隊，感謝他不辭辛苦。
- 六、9月10日，玉里由林慧美老師帶隊解說，謝謝！

* * 保育捐贈 * *

王克孝 1,500元 姜禮暉、美禮菁小朋友 150元

屏東縣野鳥學會

TEL: (08) 7377545

理事長

吳正文

- 一、義工山鳥訓練 8月19至21日在大雪山森林遊樂區舉行，由理事長帶隊19日進行二二〇林道紮營，廿日走二二〇林道，當晚轉往船型山苗圃過夜，廿一日上鞍馬山莊及四十九K後班師回朝，一路時晴時雨，鳥友們渡過了一個難忘的山鳥假期。
- 二、由本會與省議員曹啓鴻服務處合辦的「1995親近大武山學生生態研習營」9月1日至9月5日舉行，本次營隊特別感謝林務局、屏東林管處、原報雜誌社等單位鼎力支持及楊秋霖、李玲玲、李錦育、涂志宏、戴永禎、邱金士及台邦·沙撒勒等諸位老師精彩講座，還有屏技賞鳥社、高醫青年社的同學協助隊輔工作，使得營隊能夠順利完成。參加學員共有來自國內各大專院校學生六十人參加，營隊期間參觀行程包括「浸水管闊葉樹林自然保護區」、「北大武山針闊葉樹林自然保護區」、「瑪家水庫預定地」、「新好茶部落」及「舊好茶部落」等。白天爬山參觀，晚上還有三個小時以上的室內課程，每位參加的學員都被操翻了三層皮，但也因為密集的參觀與研討，學員們對「大武山自然保留區」、「瑪家水庫」及「國道新南橫快速道路」等議題也都有了更進一步的認識與省思。
- 三、9月份月會邀請林千祥鳥友介紹「猛禽辨識」。有了7月份鄭振中的「魚鷹」及8月份蔡乙榮的「恆春半島的日行性猛禽」兩場介紹，再加本月林千祥的「猛禽辨識」，鳥友們對猛禽的外觀辨識及生態習性都有了更深層的認識。本月月會的透過各分區聯絡義工聯絡，參加鳥友顯著增多，並有幾位屏技賞鳥社的同學及參加「1995親近大武山學生生態研習營」的新朋友前來共襄盛舉，聽講的鳥友塞滿整個會館，第一次讓我們感覺到的聚會場所好像小了些…。不論如何，還是希望我們安排的節目鳥友會喜歡，當然也希望大家能踴躍來參加會裡的各項活動，至於會館的問題，就留給諸位理事來傷腦筋吧！

澎湖縣野鳥學會

TEL: (06) 9277563(日)
9274678(日)

總幹事

高白錦

- 一、為期4次的「雲雀班」研習在叫好聲中結束，有些學員已在打聽下期開班時間，本會將視需要再行開班，感謝參與研習的所有師生，使研習圓滿落幕。
- 二、1995年秋候鳥季，由本會先行舉辦的「離島歡送燕鷗之行」（9月9日）當天風平浪靜，走訪澎湖北海各離島，發現燕鷗數已較7、8月減少甚多，慶幸的調查到尚有為數不少的紅燕鷗、白眉燕鷗、蒼燕鷗在此繁殖成功，甚多亞成鳥和親鳥一起飛翔尚未離去，構成一幅動人的「親子圖」。

- 三、感謝蔡春萍鳥友擔任本會半專職人員，分擔本會會務。
- 四、9月份的慶生聯誼，參與氣氛十分熱烈，人人均領有一份賀禮，皆大歡喜，聯誼會後，全體鳥友前往參觀本縣貝類蒐藏家的貝類精品，承蒙許秉川先生傾囊相授，大伙意猶未盡商請許先生再次講解續集，未趕上此「貝類列車者」，請把握下次難得的機會！（還有野外採集喇）
- 五、10月份秋候鳥季活動將要票選澎湖各種候鳥之后，為期兩個月的票選時間，敬請各位鳥友呼朋引伴共同參與。

* * 保育捐贈 * *

鄭紹銘 野生動物錄影帶12卷 新竹鳥會 港南飛羽100本 彩翼映影10册
 南投鳥會 南投縣的鳥類 5册

Report of the Wild Bird Society of ROC

by Savannah Feng

Conservation Activities

1. Comments on our priorities in bird conservation will be forthcoming soon.
2. On September 23, 1995, the WBSC will hold a seminar on "Discussions on the environmental effects of the Southern Cross-Island Freeway." Corridor 6A of this project will cut through the heart of the Tawu Mountain Nature Reserve in southeastern Taiwan. The seminar will focus on questions of the policy process, economics, society and government and the environmental impacts associated with this project. The meeting will be held in the United Daily News Building on Chung Hsiao East Road in Taipei.
3. Please note on your calendars that the Third Conference on Coastal Wetlands is scheduled for December. The Proceedings of the Second Conference are currently being reviewed and the Taiwan Provincial Museum is expected to publish them in October.

Research Activities

4. We have made some progress in our bird census work by providing a computer program to facilitate input of data. If you experience any problems when entering data, please let us know so we can work these out.
5. After we reported on our work with exotic species in the August issue, several people responded with their reports and occasional records. We have just finished entering the data and have 260 records. We will report on the results of our analysis in a later issue, but in the meantime, please keep sending in your reports of exotic species you see in the wild.

Service Activities

6. The schedule for the fall migration birdwatching activities were reported in the August issue. Please bring your friends along on these activities. Activities begin in September. October 7-8 are designated International Birdwatching Day (birders throughout the world will go birdwatching on these days) and we have scheduled a trip to Kenting to watch the peak of the fall raptor migration, which continues until December. With the exception of Chiayi and Yunlin, there are 16 bird societies sponsoring 28 activities during this period. This is a great time for all concerned with nature.
7. On August 20, accountants and representatives from all the bird societies met in Hsinchu to ensure that there is a sound accounting system in place for our societies.
8. In September, the WBSC initiated a homepage on the internet, or worldwide web. After you visit our homepage, please give us suggestions on how to improve this service. In October, we will formally announce the opening of the homepage so the people throughout the world who are concerned about nature and the environment can know of the work we are pursuing here in Taiwan. We wish to thank the hard-working people who contributed their time and computing skills to make this a reality.

On August 18, 1995, there were 2737 members in 10 societies.

十月、十一月份例行活動暨調查

會鳥期日	類別	地點	領隊	集備	集合地點註
基隆鳥會	10/1 例行活動	八斗子	沈錦豐、臧保琦		週日例行活動不須事先報名。 集合時間：7:00~7:15 am 集合地點：基隆火車站出發 前請先自備7~10倍望遠鏡、水壺、簡餐、雨具、交通費。
	10/15	三貂嶺	沈振中、林秋芬		
	10/22	老梅溪	曾芳美、張素梅		
	10/29	金山	游創政、張朝雲		
	11/5	東勢坑	李正仁、陳淑惠		
	11/19	泰安瀑布	謝宗鵬、謝佩玲		
台北鳥會	10/1 例行活動	烏來金山	吳清墩、陳勝、謝幸琪、何建遙 林戊馨、林威廉、吳鐵洲、朱海晏		上午7:00，於館前路中國飯店集合後，由解說員一起帶隊前往。
	10/8	貢寮—雙溪四崁水	林茂男、許世忠、吳聰賢、侯嘉明 汪永祥、黃清祥、林忠秋、吳美真		
	10/15	小格頭—石碇深坑	周崑永、王惠美、黃光渠、王鍾德 呂永吉、黃政鈔、王碩顯、孔福龍		
	10/22	賞鳥知性一日遊新竹罟寮湖口老街			
		白雲國小天母古道	李振輝、許文勇、王守民、郭祺財 李明華、黃有生、呂建富、蘇秀月		
	10/26	白頭翁俱樂部 烏來	王新任、孫俊彥、張秀琇		
	10/29	直潭國小野柳	王季新、黃英珍、林重德、張月烜 林新陽、匡憲初、林再盛、林永盛		
	11/12	賞鳥知性一日遊 角板山、石門水庫			
		烏來陽明山—冷水坑	陳正隆、陳玉官、陳世中、陳麗光 許百舟、邱慧賓、劉新白、武國華		
	11/19	貢寮—雙溪娃娃谷	陳王時、林吟、姜信欽、陳勇明 徐兆泉、陳世昌、徐淑凌、余維道		
	11/26	清水—大尖山貓空	許財、林吟、張秀琇、陳玲樺 蕭學璋、周玉連、高德育、孫秀良		
	11/30	白頭翁俱樂部 東山路	王新任、孫俊彥、張秀琇		
桃園鳥會	10/1 例行調查	大溪金面山	詹彥麟、潘明麗		1. 大平頂集合時地 7:00 大園工業區大同公司門口
	10/15	石門水庫	鄧拱賢、歐陽建華		
	10/22	大平頂、許厝港	鄒振明、曾義和		2. 石門水庫集合時地 7:00 環湖公路湖濱亭
	11/5	大溪金面山	游雯珍、張佳鈴		
	11/19	石門水庫	李震東、王瑞婉		3. 大溪金面集合時地 7:00 大溪桃客車站
11/26	大平頂、許厝港	劉勳宜、范卓正			
花蓮鳥會	10/8 例行活動	水璉賞鷹	游明堂、賴俊聰		7:00 麥當勞集合
	10/29	玉里	林美安		17:00 鴻德醫院集合
	11/12	銅門賞鳥	楊茂林		7:00 麥當勞集合

南 投 鳥 會	10/1	調查	公田溝、南烘溪、水尾	喻榮華、黃淑珍	
	10/15	#	鳥口普查	分南投八區	
	10/22	調查	公田溝、南烘溪、水尾	喻榮華、黃淑珍	
	10/29	#	鳥口普查	分南投八區	*6:00埔里仁愛公園集合 請事先聯絡
	11/5	活動	漢寶	劉文功	#歡迎參與，請事先聯絡
	11/12	調查	公田溝、南烘溪、水尾	喻榮華、黃淑珍	▲6:30埔里仁愛公園集合
彰 化 鳥 會	10/1	活動	八卦山、秀水坑	羅瑞焜	6:30縣府廣場集合
		調查	漢寶	高林助、陳金逢、蕭成寬	請事先聯繫
	10/8	活動	漢寶	葉秉洪、蕭成寬	7:30縣府廣場集合
	10/22	調查	漢寶	羅瑞焜、黃姿琦	請事先聯繫
	11/5	活動	八卦山、秀水坑	黃瑞政	6:30縣府廣場集合
		調查	漢寶	吳照明、黃吉田	請事先聯繫
澎 湖 鳥 會	10/15	例行 * 調查	重光、西衛、草蓆尾海岸 興仁水庫、菜園魚塢 山水濕地、井垵海岸	林長興、葉文漢、張其偉 張添根、鄭紹銘、高超湖 郭金龍、呂文雄、蔡美滿	*組長宅集合 #總幹事家集合 ▲會館集合
	10/29	▲	東衛水庫、成功水庫 青螺濕地、林投公園 歧頭海岸、西嶼竹灣	高白錦、洪玉鈴、張伯爵 張天明、王添泰、吳金照 許明山、沈宜樂、蔡仲榮	
	11/12	*	重光、西衛、草蓆尾海岸 興仁水庫、菜園魚塢 山水濕地、井垵海岸	張天明、吳金照、王添泰 許明山、沈宜樂、蔡仲榮 林長興、葉文漢、張其偉	
	11/26	#	東衛水庫、成功水庫 青螺濕地、林投公園 歧頭海岸、西嶼竹灣	高白錦、洪玉鈴、張伯爵 張天明、王添泰、吳金照 許明山、沈宜樂、蔡仲榮	
	10/22	例行 活動	林邊東港水鳥初訪	活動組嚮導群	7:00文化中心集合，
屏 東 鳥 會					

各友會的例行活動

會鳥	期日	類別	地點	領隊	集會地點	備註
台南鳥會	10/22	例行活動	四草賞鳥	聯絡人：方世俊	14:30 ~ 17:00	現場集合
	11/12		曾文溪口賞鳥			
台灣省鳥會	10/10	例行活動	漢寶	李聰榮	6:30	會館集合請事先報名
	10/21 ~ 22		谷關聯誼	孫清松	13:30	會館集合請事先報名
	10/29 ~ 31		金門賞鳥	羅俐娟	12:00	民航站集合請事先報名
	11/11 ~ 13		藤枝扇平		13:30	會館集合請事先報名
高雄鳥會	10/8	例行活動	墾丁	陳友義、王瓊玲、王攀智	5:30	高雄文化中心集合，請事先報名
	10/14 ~ 15		墾丁	活動組	13:30	高雄文化中心集合，請事先報名
	11/11 ~ 12		惠蓀林場	林瑞玉	6:30	文化中心集合請事先報名
	11/11 ~ 14		金門	邱鳳松、黃淑媛		請事先報名

單位名稱	會館地點	劃撥帳號	聯絡電話
基隆市野鳥學會	基隆市忠一路13號5樓	17356740	(02)427-4100
台北市野鳥學會	台北市和平東路二段175巷5弄10號1樓	0785788-2	(02)325-9190
桃園縣野鳥學會	桃園市中正路989號		(03)357-1252
新竹市野鳥學會	新竹市光復路二段246號4樓之一	14767167	(035)728-675
苗栗縣野鳥學會	苗栗縣造橋鄉造橋村11鄰11號		(037)540-155
台灣省野鳥協會	台中市和平街38巷30號1樓		(04)224-1590
南投縣野鳥學會	南投縣埔里鎮中山路一段65號	21070959	(049)920-163
彰化縣野鳥學會	彰化市南郭路一段63-4號3樓B	21513321	(047)283-006
台南市野鳥學會	台南市臨安路一段247號2樓		(06)250-3614
高雄市野鳥學會	高雄市復興二路171號2樓之1		(07)281-2730
屏東縣野鳥學會	屏東市大連路62-15號		(08)737-7545
台東縣野鳥學會	台東市正氣路192號		(089)322-678
花蓮縣野鳥學會	花蓮縣吉安鄉慶北二街520號	06628326	(038)538-737
澎湖縣野鳥學會	澎湖縣馬公市文光路168巷23號	41691541	(06)927-7563
金門縣野鳥學會	金門縣金城鎮賢城路4號		(0823)25303
宜蘭縣野鳥學會	宜蘭縣宜蘭市新興路235巷23號		(039)880-912

十月、十一月份大型活動預告

會鳥	期日	地 點	領 隊	人 數	集 合 地 點	備 註
基隆	10/8-10	墾丁賞鷹	陳儒東、活動組			請事先報名
	11/26	利澤簡	蔡慶雄、燕玲婷			
台北	10/8-10	墾丁賞鷹(一)	洪欣昌、周崑永、陳麗鈞			請事先報名
	10/8-10	墾丁賞鷹(二)	謝慶沛、李振輝、王惠美			
	10/28-31	南橫之旅	張順和、顏明周、盧瑞雯			
	11/11-13	阿里山新中橫	鄭陽苗、郭祺財、許文松			
	11/25-26	金山賞鳥訓練營	林茂馨、李平篤、許建忠			
新竹	10/7-10	墾丁龍巒潭	李文雄			請事先報名
	11/11-13	藤枝扇平	黃麗生			
澎湖	11/19	山水沙灘	鄭紹銘、蔡美滿、許秉川 蔡春萍		14:30 會館集合	
屏東	11/4-5	扇平賞山鳥	活動組嚮導群		7:00 文化中心廣場集合 甲種入山，10/15 報名	
彰化	10/28-29	金山野柳	高林助		28日 14:00 縣府集合	
	11/12-13	梅峰(生態解說訓練)	朱德恭、廖自強		12日 8:00 縣府集合	

各友會的月例會暨演講

鳥會	期日	時 間	地 點	主 講 人	內 容	備 註
台南	10/15	14:30	本會會館	方世俊	鳥類幻燈片介紹	
台省	10/14	19:00	本會會館	廖東輝	從攝影角度談台灣飛鳥之美	
	10/24				鳥紙雕	
	11/4			張進隆	繫放漫談	
	11/28			蔡明川	篆刻	
高雄	10/6	19:30	本會會館	翁文炯	賞鳥點簡介	
	10/13			林英典	鳥類生態攝影	
	11/3					
	11/10					

十月、十一月份的月例會暨演講

鳥會	日期	時間	地點	主講人	內容	備註
基隆	10/14	19:00	本會會館	劉小如	我們努力的方向	
	11/4			沙謙中	台灣常見鳥類的生態	
台北	10/7	19:30	本會會館	曾義和	桃園海邊的鳥類世界	
	11/11			林金雄	森林中的小花傘——認識蕈類	
桃園	10/13	19:00	文化中心5樓	葉佳豐	福山鳥類簡介	
	11/10			曾義和	桃園鳥類驚艷	
新竹	10/4	19:00	本會會館	黃麟鵬	鳥類幻片欣賞	
	11/10			李雄略	鳥類的飛行	
南投	10/1	12:00	本會會館	劉文功、程大貴		
	10/14	6:00	漢寶	劉文功	(例行活動同時)	
	11/5	15:00	大成國中	劉文功	會員大會	
彰化	10/5	19:30	本會會館	郭東輝	西南沿海鳥類生態探討	
	10/19			周大慶	魚鷹的生態	
	11/16			孫元勳	黃魚鴉的世界	
澎湖	10/13	19:30	本會會館	高白錦、葉文漢、許秉川	日本野鳥影片，澎湖的貝類簡介	
	11/10			高白錦、蔡春萍、鄭紹銘、許秉川	候鳥影帶，澎湖貝類幻燈片欣賞	
花蓮	10/7	19:30	花蓮學苑(救國團)	沈振中	基隆的老鷹	
	10/29	19:00	玉里	林芙安	常見的山鳥	
	11/11	19:30	花蓮學苑(救國團)	徐保雄	野鴨在危害稻田嗎?	
屏東	10/5	19:30	本會會館	張耀文	再探猛禽	
	10/21	15:00	文化中心5樓	林英典	大自然的精靈 談生態攝影	
	11/9	19:30	會館	蘇貴福	談野鳥攝影	

1995年秋候鳥季時間表

日期	地區	地點	鳥會
10/8	澎湖	青螺濕地、成功水庫	澎湖縣野鳥學會
8	南投	埔里藍城	南投縣野鳥學會
8	台東	金峰嘉蘭國小	台東縣野鳥學會
7-8	世界賞鳥日	屏東墾丁	屏東縣野鳥學會 墾丁國家公園管理處
8-10	屏東	墾丁(一)(二)	台北市野鳥學會
8-10	屏東	墾丁	基隆市野鳥學會
7-10	屏東	墾丁、龍鑾潭	新竹市野鳥學會
14-15	屏東	墾丁	高雄市野鳥學會
15	苗栗	永和山水庫	苗栗縣野鳥學會
22	金門	浯江溪口	金門縣野鳥學會
25	彰化	大肚溪口	彰化縣野鳥學會
11/5	台北	關渡	台北市野鳥學會
5	彰化	大肚溪口	台灣省野鳥協會
11-14	金門	各賞鳥點	高雄市野鳥學會
12	苗栗	中港溪	苗栗縣野鳥學會
12	宜蘭	蘭陽溪口	宜蘭縣野鳥學會
12	金門	陵水湖	金門縣野鳥學會
12	台東	卑南溪口	台東縣野鳥學會
26	新竹	客雅溪口	新竹市野鳥學會
26	屏東	鎮安紹澤	屏東縣野鳥學會
12/3	彰化	大肚溪口	台灣省野鳥協會
3	桃園	圳頭大平頂	桃園縣野鳥學會
3	南投	埔里公田溝	南投縣野鳥學會
3	台南	四草曾文溪	高雄市野鳥學會
3	金門	慈湖	金門縣野鳥學會
10	台南	曾文溪口	台南市野鳥學會
10	苗栗	龍港新生地	苗栗縣野鳥學會
10	澎湖	興仁、菜園雙湖園	澎湖縣野鳥學會
10	台東	鹿野寶華橋	台東縣野鳥學會
18	花蓮	花蓮溪口	花蓮縣野鳥學會
24	台東	關山大波池	台東縣野鳥學會
31	金門	浯江溪口	金門縣野鳥學會

(各鳥會通訊住址電話請見61頁)

大地采風



North Gorge是觀賞
海鳥、鯨魚的海岸



澳洲的 自然環境宜人 鳥兒溫馴可親

攝影 / 曹美華

(文請見內頁野鳥天地)

澳洲熱帶雨林是新增個人賞鳥種數的好地方



在O'Reilly's 餵食深紅玫瑰鸚鵡，
雖是常有畫面，
但實際接觸野鳥時還是很興奮的